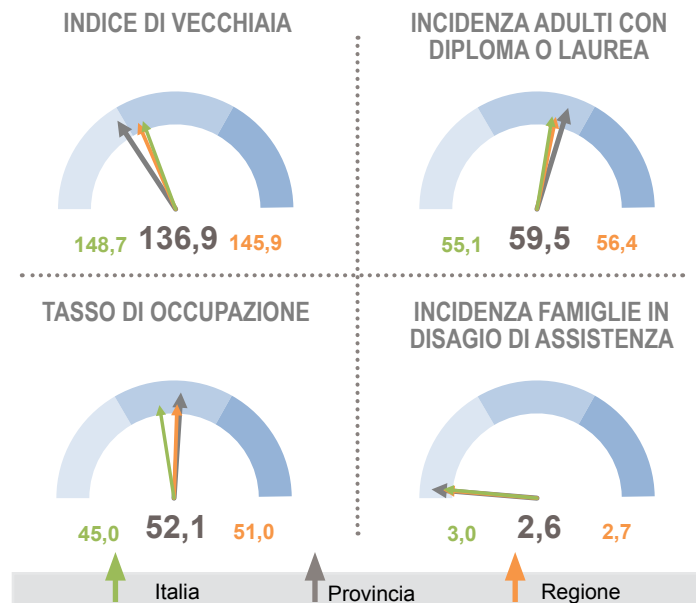


## Profilo del territorio della provincia di Monza e della Brianza

Alla data del Censimento 2011 si contano nella provincia 840.129 abitanti con una crescita media annua rispetto al 2001 dello 0,9% (contro una crescita media nazionale pari a 0,4%). In questo periodo si osserva un ulteriore approfondimento del processo di invecchiamento: l'indice di vecchiaia (136,9%) aumenta rispetto al 2001 (119,3%), ma rimane al di sotto della media nazionale (148,7). Si trasforma la struttura delle famiglie: diminuisce sia la proporzione di anziani soli, nel 2011 pari a circa il 25,3% dei residenti con oltre 65 anni di età (26,7% il dato del 2001) che la presenza di coppie giovani con figli (dal 9,5 al 6,7%).

Il numero di stranieri residenti (70,3 ogni 1.000 abitanti) è più che triplicato rispetto al censimento precedente e risulta in linea con il dato nazionale (67,8 su 1.000 abitanti). L'incidenza delle coppie in cui è presente un partner non italiano, pari in provincia al 2,5%, indica nel 2011 un livello di presenza e integrazione simile a quello nazionale (2,4%).

Gli indicatori del livello di istruzione segnalano un miglioramento ed una condizione di vantaggio rispetto ai valori medi. Gli abitanti in età compresa tra 25 e 64 anni che hanno completato almeno la scuola secondaria superiore, infatti, sono pari a 59,5 ogni 100 residenti della stessa età (55,1 media italiana), contro i 44,8 del 2001. Ogni



Indicatori	1991	2001	2011
Popolazione residente	729.347	766.631	840.129
Variazione intercensuaria annua	0,4	0,5	0,9
Densità demografica	1.799,0	1.891,0	2.072,3
Intensità di residenti stranieri	4,7	22,0	70,3
Incidenza di coppie miste	0,5	1,4	2,5
Incidenza di coppie giovani con figli	14,9	9,5	6,7
Incidenza di anziani soli	27,4	26,7	25,3
Potenzialità d'uso degli edifici	...	3,5	2,4
Indici di disponibilità dei servizi nell'abitazione	98,3	99,8	99,7
Metri quadrati per occupante nelle abitazioni occupate	32,6	36,0	39,2
Rapporto adulti con diploma o laurea/scuola media	90,5	126,9	186,1
Livello di istruzione dei giovani di 15-19 anni	96,4	98,1	98,7
Indice di ricambio occupazionale	85,6	132,0	283,8
Tasso di disoccupazione	7,8	4,8	6,8
Incidenza dell'occupazione in professioni ad alta media specializzazione	27,9	40,0	35,5
Incidenza dell'occupazione in professioni artigiane, operaie ed agricole	37,8	25,9	21,8
Incidenza dell'occupazione in professioni a basso livello di competenza	7,9	12,6	12,0
Mobilità fuori comune per lavoro o studio	36,1	39,7	43,9
Incidenza di popolazione provinciale in comuni "molto vulnerabili"	0	0	0
Incidenza di giovani fuori dal mercato del lavoro e dalla formazione	6,8	6,4	6,9

100 giovani in età compresa fra 15 e 19 anni, solo 1,3 non possiede, invece, la licenza media o il diploma, un valore inferiore alla media nazionale (2,1%).

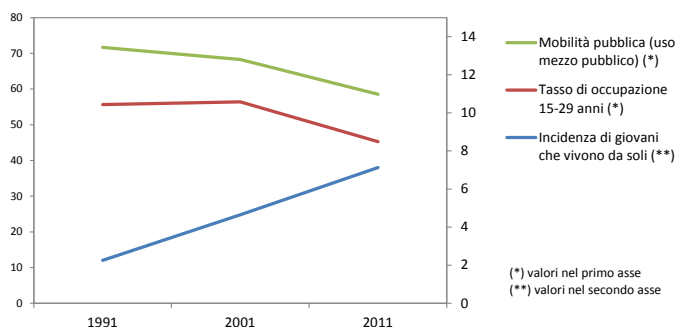
Il tasso di occupazione in provincia è pari al 52,1%, in aumento rispetto al 2001 (51,6%) e di quasi 7 punti superiore nel 2011 al dato italiano (45,0%). Il tasso di disoccupazione, sebbene in aumento di circa due punti rispetto al precedente censimento, si attesta al 6,8%. La difficoltà dei giovani ad inserirsi nel mercato del lavoro è evidenziata dallo scarso ricambio occupazionale fra le generazioni: il dato degli occupati di 45 anni e oltre, infatti, è superiore di quasi 3 volte quello degli occupati di 15-29 anni (il rapporto fra le due grandezze è pari a 283,8), valore in forte aumento rispetto al 2001 quando era pari a 132,0%.

Cambia la struttura dell'occupazione: le professioni con alto-medio livello di competenza e specializzazione, che nel 2001 rappresentavano quasi il 40,0% dell'occupazione, nel 2011 sono pari al 35,5%. Le professioni artigiane ed agricole scendono al 21,8% (4 punti in meno); un altro 12% dell'occupazione è assorbito dalle professioni con un basso livello di competenza, valore invece stabile rispetto al 2001.

Cresce il numero di persone che quotidianamente si sposta fuori comune per motivi di studio o lavoro. Il valore pari al 43,9% dei residenti in età 0-64 anni (circa 20 punti in più rispetto alla media), è riconducibile alle crescenti opportunità di lavoro offerte dai centri urbani di maggiori dimensioni.

Aumenta lo spazio abitativo a disposizione di ciascun occupante che raggiunge 39,2 metri quadri. Diminuisce l'incidenza del patrimonio edilizio non utilizzato, pari nel 2011 al 2,4%. Rimane costante l'incidenza di abitazioni (99,7 su 100) che dispone di servizi di acqua potabile interna, gabinetto interno, vasca o doccia e acqua calda.

Coerentemente con i valori assunti da alcuni indicatori, nessun comune della provincia è classificato fra i più critici secondo l'indice di vulnerabilità sociale e materiale. È inferiore al dato nazionale la percentuale di famiglie in una condizione di potenziale disagio nell'assistenza agli anziani per la presenza di soli componenti ultrasessantacinquenni ed almeno un componente di 80 anni e più (il 2,6% rispetto al 3,0% medio). Inferiore al valore nazionale (12,3%) è anche la quota di giovani che non studia e che è fuori dal mercato del lavoro. In questa condizione si contano in provincia 6,9 individui su 100, valore stabile rispetto al 2001 (6,4%).



(\*) valori nel primo asse  
(\*\*) valori nel secondo asse

## Definizione degli Indicatori

<b>Variazione intercensuaria annua</b>	Media geometrica delle variazioni intercensuarie annue
<b>Densità demografica</b>	Popolazione residente/Superficie del comune in kmq
<b>Indice di vecchiaia</b>	Incidenza % della popolazione di 65 anni e più su quella 0-14 anni
<b>Incidenza di residenti stranieri</b>	Incidenza di residenti stranieri per 1000 residenti italiani
<b>Incidenza di coppie miste</b>	Incidenza % delle coppie sposate o di fatto con 1 coniuge straniero sul totale delle coppie sposate o di fatto
<b>Incidenza di coppie giovani con figli</b>	Incidenza % del numero di famiglie mononucleari (con e senza membri isolati) coppia giovane con figli (età della donna < 35 anni) sul totale delle famiglie mononucleari (con e senza membri isolati)
<b>Incidenza di anziani soli</b>	Incidenza % delle persone anziane (età 65 e più) che vivono da sole sulla popolazione della stessa età
<b>Potenzialità d'uso degli edifici</b>	Incidenza % degli edifici non utilizzati sul totale degli edifici
<b>Indice di disponibilità dei servizi nell'abitazione</b>	Media delle incidenze % delle abitazioni dotate di diverse tipologie di servizio collegato alla disponibilità di acqua e bagno sul totale delle abitazioni occupate
<b>Metri quadrati per occupante nelle abitazioni occupate</b>	Rapporto fra la superficie delle abitazioni occupate ed i relativi occupanti
<b>Rapporto adulti con diploma o laurea/licenza media</b>	Incidenza % dei residenti di 25-64 anni con diploma o laurea su quelli della stessa età con licenza media
<b>Incidenza di adulti con titolo diploma o laurea</b>	Incidenza % di residenti di 25-64 anni con diploma o titolo universitario sui residenti della stessa età
<b>Livello di istruzione dei giovani 15-19 anni</b>	Incidenza % dei residenti di 15-19 anni con licenza media inferiore e diploma sui residenti della stessa età
<b>Tasso di disoccupazione</b>	Incidenza % dei residenti in cerca di occupazione sulla popolazione attiva (occupati più in cerca di lavoro)
<b>Tasso di occupazione</b>	Incidenza % degli occupati sul totale dei residenti di 15 anni ed oltre
<b>Indice di ricambio occupazionale</b>	Incidenza % degli occupati di oltre 45 anni su quelli di 15-29 anni
<b>Incidenza dell'occupazione in professioni ad alta-media specializzazione</b>	Incidenza % degli occupati nelle tipologie 1, 2, 3 di attività lavorativa svolta (Legislatori Imprenditori Alta Dirigenza; Professioni intellettuali scientifiche e di elevata specializzazione; Professioni tecniche) sul totale degli occupati
<b>Incidenza dell'occupazione in professioni artigiane, operaie o agricole</b>	Incidenza % degli occupati nelle tipologie 6 e 7 di attività lavorativa svolta (Artigiani, operai specializzati ed agricoltori; Conduuttori di impianti, operai di macchinari e conducenti) sul totale degli occupati
<b>Incidenza dell'occupazione in professioni in professioni a basso livello di competenza</b>	Incidenza % degli occupati nella tipologia 8 di attività lavorativa svolta (professioni non qualificate) sul totale degli occupati
<b>Mobilità fuori comune per studio o lavoro</b>	Incidenza % di residenti che si sposta giornalmente fuori dal comune per motivi di studio o lavoro sul totale della popolazione 0-64 anni
<b>Incidenza di popolazione provinciale in comuni "molto vulnerabili"</b>	Incidenza % di popolazione nei comuni con classificazione dell'indice di vulnerabilità sociale e materiale "in condizione di vulnerabilità grave" (vedi Scheda specifica)
<b>Incidenza di giovani fuori dal mercato del lavoro e dalla formazione</b>	Incidenza % dei residenti di 15-29 anni in condizione non professionale diversa da studente sui residenti della stessa età
<b>Incidenza delle famiglie in potenziale disagio di assistenza</b>	Incidenza % delle famiglie non coabitanti di 2 o + componenti di 65 e + anni con la presenza di almeno un componente di 80 e + anni sul totale delle famiglie