

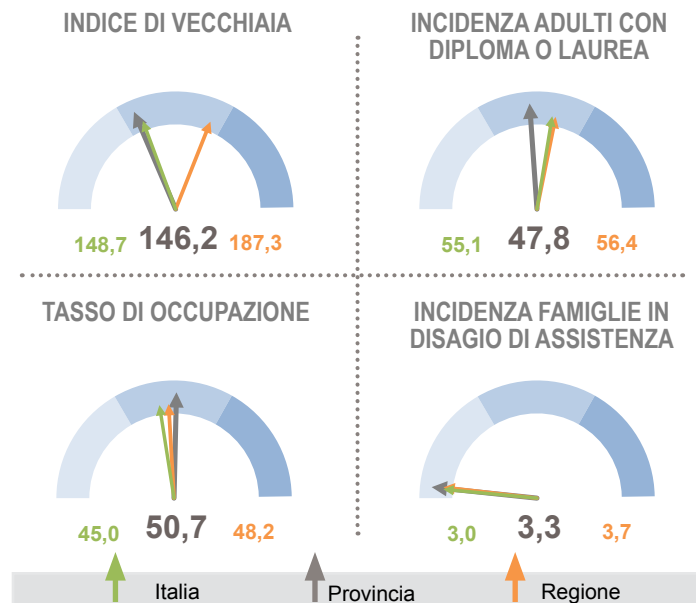
Profilo del territorio della provincia di Prato

Alla data del Censimento 2011 si contano nella provincia 245.916 abitanti con una crescita media annua rispetto al 2001 dello 0,8% (contro una crescita media nazionale pari a 0,4%). Nel decennio 2001-2011 il processo di invecchiamento della popolazione si arresta, con un indice di vecchiaia che rimane intorno al 146,0%, in linea con quello nazionale, che nel 2011 si attesta su 148,7%.

Anche la struttura familiare subisce dei cambiamenti: a fronte di una sostanziale stabilità della proporzione di anziani soli (pari a poco meno del 20% dei residenti con oltre 65 anni di età), la presenza di coppie giovani con figli si contrae, passando dal 9,1% del 2001 al 7,0% del 2011.

Il numero di stranieri residenti (134,7 ogni 1.000 abitanti) è triplicato rispetto al censimento precedente e risulta ancora doppio rispetto al valore nazionale (67,8 su 1.000 abitanti). L'incidenza delle coppie in cui è presente un partner non italiano è invece in linea con il dato nazionale (2,6%), ad indicare, in proporzione alla presenza straniera, un basso grado di integrazione.

Nonostante il miglioramento rilevato negli ultimi dieci anni, gli indicatori del livello di istruzione segnalano uno netto svantaggio rispetto alla media. Gli abitanti in età compresa tra 25 e 64 anni che hanno completato almeno la scuola secondaria superiore,



Indicatori	1991	2001	2011
Popolazione residente	217.244	227.886	245.916
Variazione intercensuaria annua	0,5	0,5	0,8
Densità demografica	594,0	623,1	672,4
Intensità di residenti stranieri	7,1	44,8	134,7
Incidenza di coppie miste	0,4	1,7	2,6
Incidenza di coppie giovani con figli	14,4	9,1	7,0
Incidenza di anziani soli	14,1	17,9	19,9
Potenzialità d'uso degli edifici	...	2,7	2,1
Indici di disponibilità dei servizi nell'abitazione	98,0	99,6	99,4
Metri quadrati per occupante nelle abitazioni occupate	33,7	38,5	39,4
Rapporto adulti con diploma o laurea/scuola media	82,9	100,9	126,1
Livello di istruzione dei giovani di 15-19 anni	96,5	95,9	96,7
Indice di ricambio occupazionale	110,3	151,9	271,5
Tasso di disoccupazione	11,0	5,5	9,4
Incidenza dell'occupazione in professioni ad alta media specializzazione	23,2	35,0	29,4
Incidenza dell'occupazione in professioni artigiane, operaie ed agricole	48,9	29,7	24,7
Incidenza dell'occupazione in professioni a basso livello di competenza	5,7	16,3	17,2
Mobilità fuori comune per lavoro o studio	18,3	20,1	23,6
Incidenza di popolazione provinciale in comuni "molto vulnerabili"	0	0	0
Incidenza di giovani fuori dal mercato del lavoro e dalla formazione	6,8	8,5	8,6

infatti, sono 47,8 ogni 100 residenti della stessa età (55,1 la media italiana), contro 36,5 del 2001. Ogni 100 giovani in età compresa fra 15 e 19 anni, solo 3,3 non possiedono la licenza media o il diploma, un valore decisamente superiore alla media nazionale (2,1).

Il tasso di occupazione è rimasto invariato (circa 51%), attestandosi su livelli superiori di oltre 5 punti a quelli nazionali. In forte aumento il tasso di disoccupazione che passa da 5,5% del precedente censimento al 9,4% attuale. La difficoltà dei giovani ad inserirsi nel mercato del lavoro è evidenziata dallo scarso ricambio occupazionale fra le generazioni: il dato degli occupati di 45 anni e oltre, infatti, è superiore di 2,7 volte quello degli occupati di 15-29 anni (il rapporto fra le due grandezze è pari a 271,5%), valore inferiore al dato nazionale dove la componente più anziana è

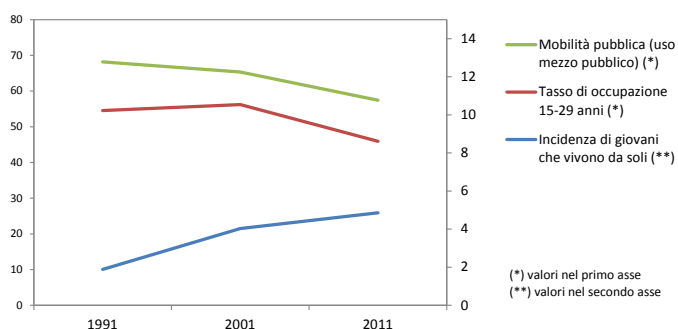
maggiormente rappresentata (298,1).

Cambia la struttura dell'occupazione: nel 2011 le professioni con medio-alto livello di competenza e specializzazione rappresentano il 29,4% del totale, 6 punti percentuali in meno del 2001. Le professioni artigiane e agricole diminuiscono, rispetto al precedente censimento, di 5 punti e si attestano al 24,7% mentre sono sostanzialmente stabili le professioni a basso livello di competenza che assorbono il 17,2% dell'occupazione.

In aumento il numero di persone che quotidianamente si sposta fuori comune per motivi di studio o lavoro (il 23,6% dei residenti in età 0-64 anni), indice della tendenza a una progressiva concentrazione delle opportunità offerte nei centri urbani di maggiori dimensioni.

Rimane stabile sui 39 metri quadrati lo spazio abitativo a disposizione di ciascun occupante; mentre diminuisce l'incidenza del patrimonio edilizio non utilizzato, pari nel 2011 al 2,1% rispetto al 2,7% del 2001. Rimane pressoché costante la proporzione di abitazioni (99,4%) che dispongono di servizi di acqua potabile interna, gabinetto interno, vasca o doccia e acqua calda.

Coerentemente con i valori assunti da alcuni indicatori, nessun comune della provincia è classificato fra i più critici secondo l'indice di vulnerabilità sociale e materiale. È superiore al dato nazionale la percentuale di famiglie in una condizione di potenziale disagio nell'assistenza agli anziani imputabile alla presenza al loro interno di soli componenti ultrasessantacinquenni e almeno un componente di 80 anni e più (il 3,3% rispetto al 3,0% nazionale). La quota di giovani che non studia e che è fuori dal mercato del lavoro è rimasta invariata nel decennio ed è pari nel 2011 all'8,6%.



Definizione degli Indicatori

Variazione intercensuaria annua	Media geometrica delle variazioni intercensuarie annue
Densità demografica	Popolazione residente/Superficie del comune in kmq
Indice di vecchiaia	Incidenza % della popolazione di 65 anni e più su quella 0-14 anni
Incidenza di residenti stranieri	Incidenza di residenti stranieri per 1000 residenti italiani
Incidenza di coppie miste	Incidenza % delle coppie sposate o di fatto con 1 coniuge straniero sul totale delle coppie sposate o di fatto
Incidenza di coppie giovani con figli	Incidenza % del numero di famiglie mononucleari (con e senza membri isolati) coppia giovane con figli (età della donna < 35 anni) sul totale delle famiglie mononucleari (con e senza membri isolati)
Incidenza di anziani soli	Incidenza % delle persone anziane (età 65 e più) che vivono da sole sulla popolazione della stessa età
Potenzialità d'uso degli edifici	Incidenza % degli edifici non utilizzati sul totale degli edifici
Indice di disponibilità dei servizi nell'abitazione	Media delle incidenze % delle abitazioni dotate di diverse tipologie di servizio collegato alla disponibilità di acqua e bagno sul totale delle abitazioni occupate
Metri quadrati per occupante nelle abitazioni occupate	Rapporto fra la superficie delle abitazioni occupate ed i relativi occupanti
Rapporto adulti con diploma o laurea/licenza media	Incidenza % dei residenti di 25-64 anni con diploma o laurea su quelli della stessa età con licenza media
Incidenza di adulti con titolo diploma o laurea	Incidenza % di residenti di 25-64 anni con diploma o titolo universitario sui residenti della stessa età
Livello di istruzione dei giovani 15-19 anni	Incidenza % dei residenti di 15-19 anni con licenza media inferiore e diploma sui residenti della stessa età
Tasso di disoccupazione	Incidenza % dei residenti in cerca di occupazione sulla popolazione attiva (occupati più in cerca di lavoro)
Tasso di occupazione	Incidenza % degli occupati sul totale dei residenti di 15 anni ed oltre
Indice di ricambio occupazionale	Incidenza % degli occupati di oltre 45 anni su quelli di 15-29 anni
Incidenza dell'occupazione in professioni ad alta-media specializzazione	Incidenza % degli occupati nelle tipologie 1, 2, 3 di attività lavorativa svolta (Legislatori Imprenditori Alta Dirigenza; Professioni intellettuali scientifiche e di elevata specializzazione; Professioni tecniche) sul totale degli occupati
Incidenza dell'occupazione in professioni artigiane, operaie o agricole	Incidenza % degli occupati nelle tipologie 6 e 7 di attività lavorativa svolta (Artigiani, operai specializzati ed agricoltori; Conduttori di impianti, operai di macchinari e conducenti) sul totale degli occupati
Incidenza dell'occupazione in professioni in professioni a basso livello di competenza	Incidenza % degli occupati nella tipologia 8 di attività lavorativa svolta (professioni non qualificate) sul totale degli occupati
Mobilità fuori comune per studio o lavoro	Incidenza % di residenti che si sposta giornalmente fuori dal comune per motivi di studio o lavoro sul totale della popolazione 0-64 anni
Incidenza di popolazione provinciale in comuni "molto vulnerabili"	Incidenza % di popolazione nei comuni con classificazione dell'indice di vulnerabilità sociale e materiale "in condizione di vulnerabilità grave" (vedi Scheda specifica)
Incidenza di giovani fuori dal mercato del lavoro e dalla formazione	Incidenza % dei residenti di 15-29 anni in condizione non professionale diversa da studente sui residenti della stessa età
Incidenza delle famiglie in potenziale disagio di assistenza	Incidenza % delle famiglie non coabitanti di 2 o + componenti di 65 e + anni con la presenza di almeno un componente di 80 e + anni sul totale delle famiglie