

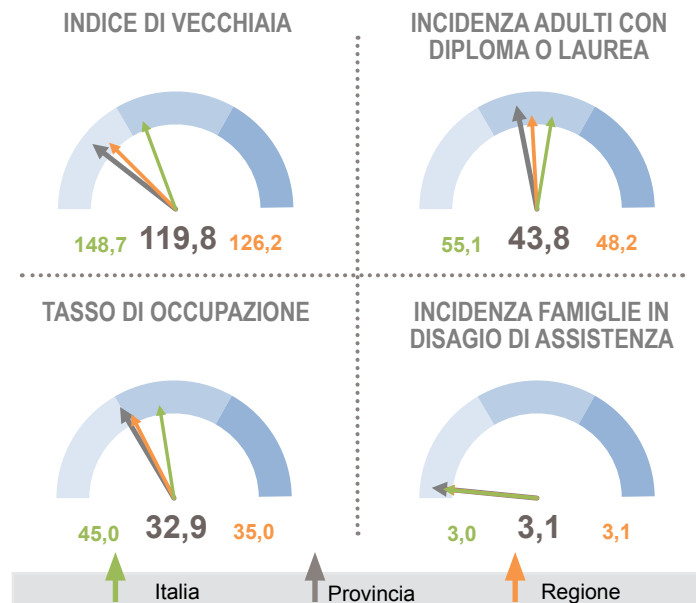
## Profilo del territorio della provincia di Caltanissetta

Alla data del Censimento 2011 si contano nella provincia 273.099 abitanti e si registra una crescita nulla rispetto al censimento precedente (contro una crescita media nazionale annua pari allo 0,4%). In quest'arco di tempo si osserva un ulteriore approfondimento del processo di invecchiamento: l'indice di vecchiaia (119,8%) aumenta rispetto al 2001 (92,4%), permanendo su valori inferiori alla media nazionale (148,7%).

Queste tendenze si riflettono nella struttura familiare: al crescere della proporzione di anziani soli, nel 2011 pari al 30,2% dei residenti con oltre 65 anni di età (28,4 il dato del 2001), diminuisce la presenza di coppie giovani con figli (dal 16,9 all'11,0%).

Il numero di stranieri residenti (18,5 ogni 1.000 abitanti) è quadruplicato rispetto al censimento precedente ma risulta sempre inferiore al dato nazionale (68 su 1.000). Stessa tendenza si osserva per l'incidenza delle coppie in cui è presente un partner non italiano, pari in provincia allo 0,8% (contro il 2,4% medio).

Nonostante il miglioramento rilevato negli ultimi dieci anni, gli indicatori del livello di istruzione segnalano uno svantaggio rispetto ai valori medi. Gli abitanti in età compresa tra 25 e 64 anni che hanno completato almeno la scuola secondaria superiore, infatti, sono pari a 43,8 ogni 100 residenti della stessa età (55,1 media



Indicatori 1991 2001 2011

Indicatori	1991	2001	2011
Popolazione residente	278.275	274.035	273.099
Variazione intercensuaria annua	-0,3	-0,2	0,0
Densità demografica	130,1	128,2	127,7
Intensità di residenti stranieri	1,7	4,7	18,5
Incidenza di coppie miste	0,1	0,5	0,8
Incidenza di coppie giovani con figli	22,8	16,9	11,0
Incidenza di anziani soli	27,8	28,4	30,2
Potenzialità d'uso degli edifici	...	7,8	7,1
Indici di disponibilità dei servizi nell'abitazione	93,2	97,3	96,0
Metri quadrati per occupante nelle abitazioni occupate	30,7	33,5	37,7
Rapporto adulti con diploma o laurea/scuola media	81,7	100,4	117,2
Livello di istruzione dei giovani di 15-19 anni	82,9	92,5	96,5
Indice di ricambio occupazionale	154,5	197,9	280,5
Tasso di disoccupazione	37,0	26,1	21,6
Incidenza dell'occupazione in professioni ad alta media specializzazione	23,5	35,8	28,6
Incidenza dell'occupazione in professioni artigiane, operaie ed agricole	36,4	24,1	17,9
Incidenza dell'occupazione in professioni a basso livello di competenza	14,2	17,0	21,7
Mobilità fuori comune per lavoro o studio	6,5	7,6	8,8
Incidenza di popolazione provinciale in comuni "molto vulnerabili"	95,9	99,4	89,2
Incidenza di giovani fuori dal mercato del lavoro e dalla formazione	23,2	25,1	19,8

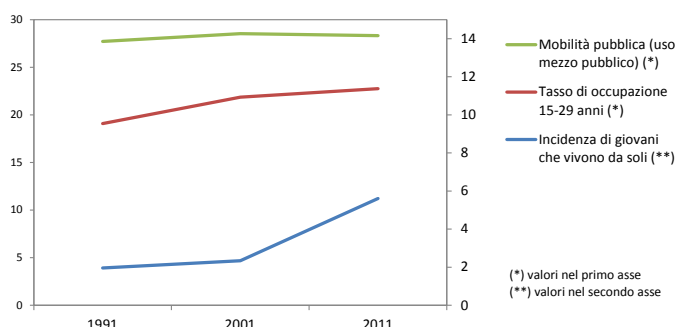
italiana), contro i 33,9 del 2001. Ogni 100 giovani in età compresa fra 15 e 19 anni, 3,5 non possiede, invece, la licenza media o il diploma, un valore superiore alla media nazionale (2,1%). Il tasso di occupazione è pari al 32,9%, in aumento rispetto al 2001 ma di 12 punti inferiore nel 2011 al dato italiano. Diminuisce il tasso di disoccupazione che passa da 26,1% del precedente censimento a 21,6% attuale. La difficoltà dei giovani ad inserirsi nel mercato del lavoro è evidenziata dallo scarso ricambio occupazionale fra le generazioni: il dato degli occupati di 45 anni e oltre, infatti, è superiore di quasi 3 volte quello degli occupati di 15-29 anni (il rapporto fra le due grandezze è pari a 280,5%), valore in forte aumento rispetto al 2001 quando era pari a 197,9%.

Cambia la struttura dell'occupazione: nel 2011 le professioni con

medio-alto livello di competenza e specializzazione rappresentano il 28,6% del totale, 7 punti percentuali in meno del 2001; diminuisce di 6 punti anche il peso delle professioni artigiane o agricole che si attesta al 17,9%. Rispetto al censimento precedente le professioni a basso livello di competenza aumentano di quasi 5 punti e raggiungono il 21,7%.

In aumento il numero di persone che quotidianamente si sposta fuori comune per motivi di studio o lavoro: l'8,8% dei residenti in età 0-64 anni a fronte del 24,2% in media nazionale. La presenza di comuni mediamente più grandi e più distanziati rispetto alla media italiana smorza l'intensità dell'indicatore in provincia. Cresce lo spazio abitativo a disposizione di ciascun occupante che nel 2011 raggiunge i 37,7 metri quadri. Diminuisce l'incidenza del patrimonio edilizio non utilizzato, pari nel 2011 al 7,1%. Diminuisce leggermente la proporzione di abitazioni (96 su 100) che dispone di servizi di acqua potabile interna, gabinetto interno, vasca o doccia e acqua calda.

Coerentemente con i valori assunti da alcuni indicatori, 14 comuni della provincia, con peso demografico pari all'89,2% della popolazione totale, sono classificati fra i più critici secondo l'indice di vulnerabilità sociale e materiale. È in linea col dato nazionale, la percentuale di famiglie che si trova in una condizione di potenziale disagio nell'assistenza agli anziani per la presenza di soli componenti ultrasessantacinquenni e almeno un componente di 80 anni e più (il 3,1% rispetto al 3% medio). Superiore al dato nazionale è la quota di giovani che non studia e che contemporaneamente è fuori dal mercato del lavoro. Questo dato è pari in provincia a 19,8 individui su 100, valore che migliora rispetto al passato quando assumeva una intensità pari al 25,1%.



(\*) valori nel primo asse  
(\*\*) valori nel secondo asse

## Definizione degli Indicatori

<b>Variazione intercensuaria annua</b>	Media geometrica delle variazioni intercensuarie annue
<b>Densità demografica</b>	Popolazione residente/Superficie del comune in kmq
<b>Indice di vecchiaia</b>	Incidenza % della popolazione di 65 anni e più su quella 0-14 anni
<b>Incidenza di residenti stranieri</b>	Incidenza di residenti stranieri per 1000 residenti italiani
<b>Incidenza di coppie miste</b>	Incidenza % delle coppie sposate o di fatto con 1 coniuge straniero sul totale delle coppie sposate o di fatto
<b>Incidenza di coppie giovani con figli</b>	Incidenza % del numero di famiglie mononucleari (con e senza membri isolati) coppia giovane con figli (età della donna < 35 anni) sul totale delle famiglie mononucleari (con e senza membri isolati)
<b>Incidenza di anziani soli</b>	Incidenza % delle persone anziane (età 65 e più) che vivono da sole sulla popolazione della stessa età
<b>Potenzialità d'uso degli edifici</b>	Incidenza % degli edifici non utilizzati sul totale degli edifici
<b>Indice di disponibilità dei servizi nell'abitazione</b>	Media delle incidenze % delle abitazioni dotate di diverse tipologie di servizio collegato alla disponibilità di acqua e bagno sul totale delle abitazioni occupate
<b>Metri quadrati per occupante nelle abitazioni occupate</b>	Rapporto fra la superficie delle abitazioni occupate ed i relativi occupanti
<b>Rapporto adulti con diploma o laurea/licenza media</b>	Incidenza % dei residenti di 25-64 anni con diploma o laurea su quelli della stessa età con licenza media
<b>Incidenza di adulti con titolo diploma o laurea</b>	Incidenza % di residenti di 25-64 anni con diploma o titolo universitario sui residenti della stessa età
<b>Livello di istruzione dei giovani 15-19 anni</b>	Incidenza % dei residenti di 15-19 anni con licenza media inferiore e diploma sui residenti della stessa età
<b>Tasso di disoccupazione</b>	Incidenza % dei residenti in cerca di occupazione sulla popolazione attiva (occupati più in cerca di lavoro)
<b>Tasso di occupazione</b>	Incidenza % degli occupati sul totale dei residenti di 15 anni ed oltre
<b>Indice di ricambio occupazionale</b>	Incidenza % degli occupati di oltre 45 anni su quelli di 15-29 anni
<b>Incidenza dell'occupazione in professioni ad alta-media specializzazione</b>	Incidenza % degli occupati nelle tipologie 1, 2, 3 di attività lavorativa svolta (Legislatori Imprenditori Alta Dirigenza; Professioni intellettuali scientifiche e di elevata specializzazione; Professioni tecniche) sul totale degli occupati
<b>Incidenza dell'occupazione in professioni artigiane, operaie o agricole</b>	Incidenza % degli occupati nelle tipologie 6 e 7 di attività lavorativa svolta (Artigiani, operai specializzati ed agricoltori; Conduttori di impianti, operai di macchinari e conducenti) sul totale degli occupati
<b>Incidenza dell'occupazione in professioni in professioni a basso livello di competenza</b>	Incidenza % degli occupati nella tipologia 8 di attività lavorativa svolta (professioni non qualificate) sul totale degli occupati
<b>Mobilità fuori comune per studio o lavoro</b>	Incidenza % di residenti che si sposta giornalmente fuori dal comune per motivi di studio o lavoro sul totale della popolazione 0-64 anni
<b>Incidenza di popolazione provinciale in comuni "molto vulnerabili"</b>	Incidenza % di popolazione nei comuni con classificazione dell'indice di vulnerabilità sociale e materiale "in condizione di vulnerabilità grave" (vedi Scheda specifica)
<b>Incidenza di giovani fuori dal mercato del lavoro e dalla formazione</b>	Incidenza % dei residenti di 15-29 anni in condizione non professionale diversa da studente sui residenti della stessa età
<b>Incidenza delle famiglie in potenziale disagio di assistenza</b>	Incidenza % delle famiglie non coabitanti di 2 o + componenti di 65 e + anni con la presenza di almeno un componente di 80 e + anni sul totale delle famiglie