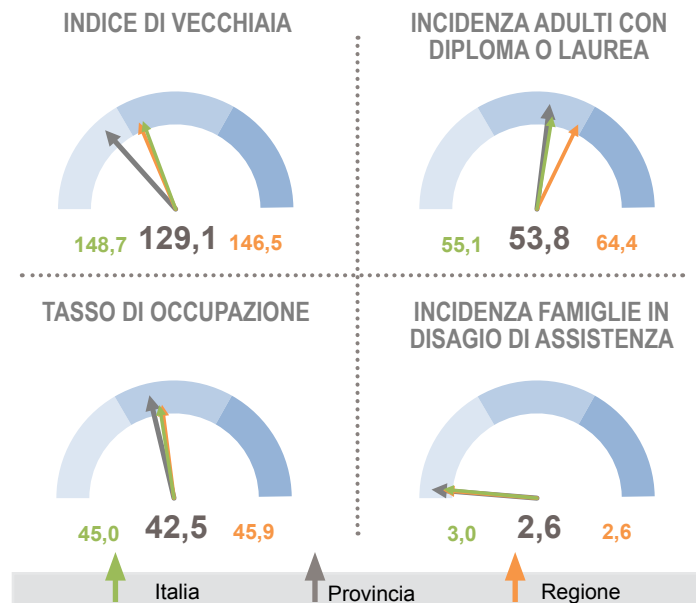


## Profilo del territorio della provincia di Latina

Alla data del Censimento 2011 si contano nella provincia 544.732 abitanti con una crescita media annua rispetto al 2001 dell'1% (più del doppio della media nazionale pari a 0,4%). In quest'arco di tempo si osserva una ulteriore evoluzione del processo di invecchiamento: l'indice di vecchiaia (129,1%) aumenta rispetto al 2001 (99,7%), permanendo su valori inferiori alla media nazionale (148,7%). Queste tendenze si riflettono nella struttura familiare: cresce la proporzione di anziani soli, nel 2011 pari al 25,3% dei residenti con oltre 65 anni di età (22,9% nel 2001) e quasi si dimezza quella delle coppie giovani con figli (dal 13,0 al 7,6%).

L'incidenza dei residenti stranieri (56,6 su 1.000 abitanti) è quasi quadruplicata rispetto al censimento precedente ma risulta sempre inferiore al dato nazionale (67,8 su 1.000). Aumenta anche l'incidenza delle coppie in cui è presente un partner non italiano, pari in provincia al 2,2%, valore di poco inferiore alla media nazionale (2,4%).

Nonostante il miglioramento rilevato negli ultimi dieci anni, gli indicatori del livello di istruzione segnalano diverse tendenze: gli abitanti in età compresa tra i 25 e i 64 anni che hanno completato almeno la scuola secondaria superiore sono pari a 54 ogni 100 residenti della stessa età (55,1 media nazionale), contro i 42



Indicatori	1991	2001	2011
Popolazione residente	476.282	491.230	544.732
Variazione intercensuaria annua	0,9	0,3	1,0
Densità demografica	211,1	217,7	241,4
Intensità di residenti stranieri	4,8	14,5	56,6
Incidenza di coppie miste	0,5	1,6	2,2
Incidenza di coppie giovani con figli	20,7	13,0	7,6
Incidenza di anziani soli	20,7	22,9	25,3
Potenzialità d'uso degli edifici	...	3,6	4,6
Indici di disponibilità dei servizi nell'abitazione	93,4	98,3	98,2
Metri quadrati per occupante nelle abitazioni occupate	31,3	34,0	37,3
Rapporto adulti con diploma o laurea/scuola media	84,8	122,8	157,7
Livello di istruzione dei giovani di 15-19 anni	91,3	96,9	98,1
Indice di ricambio occupazionale	125,4	177,2	262,7
Tasso di disoccupazione	21,1	16,2	14,6
Incidenza dell'occupazione in professioni ad alta media specializzazione	21,2	35,3	28,5
Incidenza dell'occupazione in professioni artigiane, operaie ed agricole	40,3	25,1	21,0
Incidenza dell'occupazione in professioni a basso livello di competenza	10,5	15,4	18,1
Mobilità fuori comune per lavoro o studio	15,4	17,2	20,3
Incidenza di popolazione provinciale in comuni "molto vulnerabili"	11,5	9,1	18,3
Incidenza di giovani fuori dal mercato del lavoro e dalla formazione	15,5	16,0	12,9

del 2001. Di contro solo l'1,9% dei giovani in età 15-19 anni non possiede la licenza media o il diploma, un valore lievemente migliore della media nazionale (2,1%).

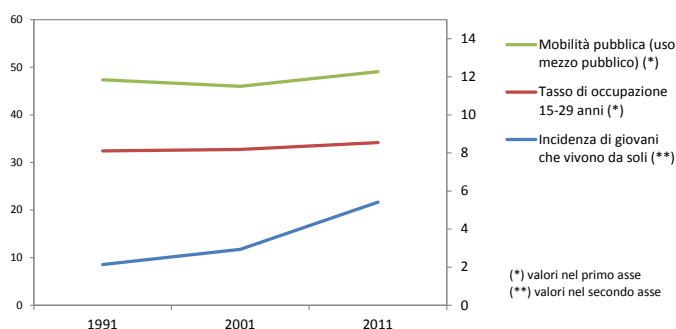
Il tasso di occupazione in provincia raggiunge il 42,5%, in aumento rispetto al 2001 ma di 2 punti e mezzo inferiore nel 2011 al dato italiano. Diminuisce il tasso di disoccupazione che passa dal 16,2 al 14,6% attuale. La difficoltà dei giovani ad inserirsi nel mercato del lavoro è evidenziata dallo scarso ricambio occupazionale fra le generazioni: il dato degli occupati di 45 anni e oltre, infatti, è superiore di 2,6 volte quello degli occupati di 15-29 anni (il rapporto fra le due grandezze è pari a 262,7%), valore in aumento rispetto al 2001 (177,2%) e decisamente inferiore al livello medio nazionale (298,1%).

Cambia la struttura dell'occupazione: nel 2011 le professioni con medio-alto livello di competenza e specializzazione rappresentano il 28,5% del totale, circa 7 punti percentuali in meno del 2001. Diminuiscono di 4 punti anche le professioni artigiane ed agricole che assorbono il 21,0% dell'occupazione. Aumentano di 3 punti invece gli occupati nelle professioni a basso livello di competenza che raggiungono il 18,1%.

In aumento la mobilità per motivi di studio o di lavoro: nel 2011 oltre 1 residente su 5 (20,3%) si sposta quotidianamente fuori dal comune.

Cresce lo spazio abitativo a disposizione di ciascun occupante che nel 2011 raggiunge i 37,3 metri quadri. Aumenta anche l'incidenza del patrimonio edilizio non utilizzato, pari nel 2011 al 4,6%. Rimane pressoché costante la quota di abitazioni (98,2%) che dispone di servizi di acqua potabile interna, gabinetto interno, vasca o doccia e acqua calda.

Nonostante le condizioni evidenziate da alcuni indicatori, 10 comuni della provincia, con peso demografico pari all'18,3% della popolazione totale, sono classificati fra i più critici secondo l'indice di vulnerabilità sociale e materiale. E' inferiore al dato nazionale, la percentuale di famiglie che si trova in condizione di potenziale disagio nell'assistenza agli anziani per la presenza di soli componenti ultrasessantacinquenni e almeno un componente di 80 anni e più (il 2,6% rispetto al 3,0% medio). E' lievemente superiore al dato nazionale invece la quota di giovani che non studiano e che contemporaneamente sono fuori dal mercato del lavoro (il 12,9% rispetto al 12,3% medio), valore che migliora rispetto al precedente censimento quando assumeva una intensità pari al 16%.



(\*) valori nel primo asse  
(\*\*) valori nel secondo asse

## Definizione degli Indicatori

<b>Variazione intercensuaria annua</b>	Media geometrica delle variazioni intercensuarie annue
<b>Densità demografica</b>	Popolazione residente/Superficie del comune in kmq
<b>Indice di vecchiaia</b>	Incidenza % della popolazione di 65 anni e più su quella 0-14 anni
<b>Incidenza di residenti stranieri</b>	Incidenza di residenti stranieri per 1000 residenti italiani
<b>Incidenza di coppie miste</b>	Incidenza % delle coppie sposate o di fatto con 1 coniuge straniero sul totale delle coppie sposate o di fatto
<b>Incidenza di coppie giovani con figli</b>	Incidenza % del numero di famiglie mononucleari (con e senza membri isolati) coppia giovane con figli (età della donna < 35 anni) sul totale delle famiglie mononucleari (con e senza membri isolati)
<b>Incidenza di anziani soli</b>	Incidenza % delle persone anziane (età 65 e più) che vivono da sole sulla popolazione della stessa età
<b>Potenzialità d'uso degli edifici</b>	Incidenza % degli edifici non utilizzati sul totale degli edifici
<b>Indice di disponibilità dei servizi nell'abitazione</b>	Media delle incidenze % delle abitazioni dotate di diverse tipologie di servizio collegato alla disponibilità di acqua e bagno sul totale delle abitazioni occupate
<b>Metri quadrati per occupante nelle abitazioni occupate</b>	Rapporto fra la superficie delle abitazioni occupate ed i relativi occupanti
<b>Rapporto adulti con diploma o laurea/licenza media</b>	Incidenza % dei residenti di 25-64 anni con diploma o laurea su quelli della stessa età con licenza media
<b>Incidenza di adulti con titolo diploma o laurea</b>	Incidenza % di residenti di 25-64 anni con diploma o titolo universitario sui residenti della stessa età
<b>Livello di istruzione dei giovani 15-19 anni</b>	Incidenza % dei residenti di 15-19 anni con licenza media inferiore e diploma sui residenti della stessa età
<b>Tasso di disoccupazione</b>	Incidenza % dei residenti in cerca di occupazione sulla popolazione attiva (occupati più in cerca di lavoro)
<b>Tasso di occupazione</b>	Incidenza % degli occupati sul totale dei residenti di 15 anni ed oltre
<b>Indice di ricambio occupazionale</b>	Incidenza % degli occupati di oltre 45 anni su quelli di 15-29 anni
<b>Incidenza dell'occupazione in professioni ad alta-media specializzazione</b>	Incidenza % degli occupati nelle tipologie 1, 2, 3 di attività lavorativa svolta (Legislatori Imprenditori Alta Dirigenza; Professioni intellettuali scientifiche e di elevata specializzazione; Professioni tecniche) sul totale degli occupati
<b>Incidenza dell'occupazione in professioni artigiane, operaie o agricole</b>	Incidenza % degli occupati nelle tipologie 6 e 7 di attività lavorativa svolta (Artigiani, operai specializzati ed agricoltori; Conduuttori di impianti, operai di macchinari e conducenti) sul totale degli occupati
<b>Incidenza dell'occupazione in professioni in professioni a basso livello di competenza</b>	Incidenza % degli occupati nella tipologia 8 di attività lavorativa svolta (professioni non qualificate) sul totale degli occupati
<b>Mobilità fuori comune per studio o lavoro</b>	Incidenza % di residenti che si sposta giornalmente fuori dal comune per motivi di studio o lavoro sul totale della popolazione 0-64 anni
<b>Incidenza di popolazione provinciale in comuni "molto vulnerabili"</b>	Incidenza % di popolazione nei comuni con classificazione dell'indice di vulnerabilità sociale e materiale "in condizione di vulnerabilità grave" (vedi Scheda specifica)
<b>Incidenza di giovani fuori dal mercato del lavoro e dalla formazione</b>	Incidenza % dei residenti di 15-29 anni in condizione non professionale diversa da studente sui residenti della stessa età
<b>Incidenza delle famiglie in potenziale disagio di assistenza</b>	Incidenza % delle famiglie non coabitanti di 2 o + componenti di 65 e + anni con la presenza di almeno un componente di 80 e + anni sul totale delle famiglie