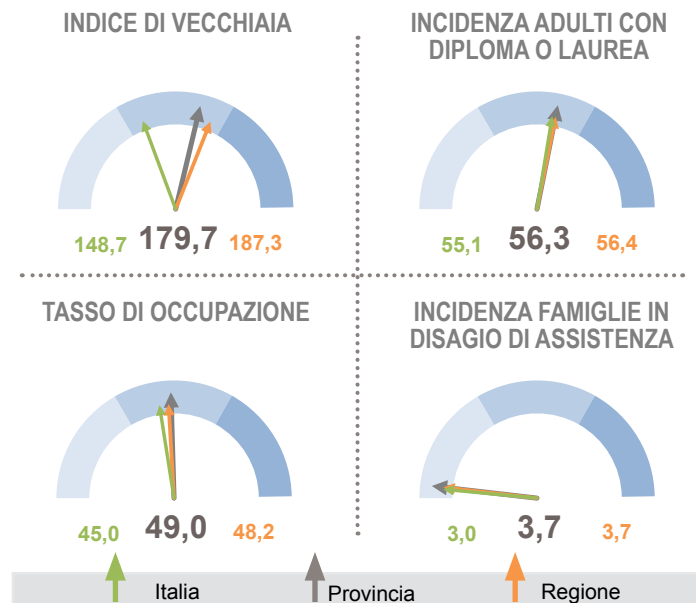


Profilo del territorio della provincia di Arezzo

Alla data del Censimento 2011 si contano nella provincia 343.676 abitanti con una crescita media annua rispetto al 2001 dello 0,6% (contro una crescita media nazionale pari a 0,4%). Nel decennio 2001-2011 si assiste ad un rallentamento del processo di invecchiamento: l'indice di vecchiaia passa da 184,0% a 179,7%, permanendo tuttavia su valori superiori alla media nazionale (148,7%).

Queste tendenze si riflettono nella struttura familiare: al crescere, seppur di poco, della proporzione di anziani soli, nel 2011 pari al 23,8% dei residenti con oltre 65 anni di età (22,5% il dato del 2001), diminuisce la presenza di coppie giovani con figli (dal 9,1% al 6,9%). Il numero di stranieri residenti (98,6 ogni 1.000 abitanti) è quasi triplicato rispetto al censimento precedente e risulta ancora superiore al dato nazionale (67,8 su 1.000). L'incidenza delle coppie in cui è presente un partner non italiano è invece solo si poco superiore alla media italiana (2,9% e 2,4%), ed in aumento rispetto all'1,6% rilevato nel 2001.

La provincia si allinea alla crescita del livello di istruzione osservata nel quadro nazionale, mantenendo livelli migliori di quelli medi. Gli abitanti in età compresa tra 25 e 64 anni che hanno completato almeno la scuola secondaria superiore, infatti, sono 56,3 ogni 100



Indicatori

1991 2001 2011

Indicatori	1991	2001	2011
Popolazione residente	314.564	323.288	343.676
Variazione intercensuaria annua	0,0	0,3	0,6
Densità demografica	97,3	100,0	106,3
Intensità di residenti stranieri	7,0	35,1	98,6
Incidenza di coppie miste	0,5	1,6	2,9
Incidenza di coppie giovani con figli	13,7	9,1	6,9
Incidenza di anziani soli	17,8	22,5	23,8
Potenzialità d'uso degli edifici	...	2,9	3,0
Indici di disponibilità dei servizi nell'abitazione	93,7	98,8	98,9
Metri quadrati per occupante nelle abitazioni occupate	34,6	39,0	42,1
Rapporto adulti con diploma o laurea/scuola media	92,4	122,9	162,9
Livello di istruzione dei giovani di 15-19 anni	96,6	97,7	98,8
Indice di ricambio occupazionale	121,1	155,3	294,7
Tasso di disoccupazione	8,4	5,0	7,9
Incidenza dell'occupazione in professioni ad alta media specializzazione	21,0	36,8	30,0
Incidenza dell'occupazione in professioni artigiane, operaie ed agricole	48,8	28,6	26,4
Incidenza dell'occupazione in professioni a basso livello di competenza	6,2	14,4	15,4
Mobilità fuori comune per lavoro o studio	21,0	23,2	25,4
Incidenza di popolazione provinciale in comuni "molto vulnerabili"	0,0	0,0	0,4
Incidenza di giovani fuori dal mercato del lavoro e dalla formazione	6,6	7,1	7,8

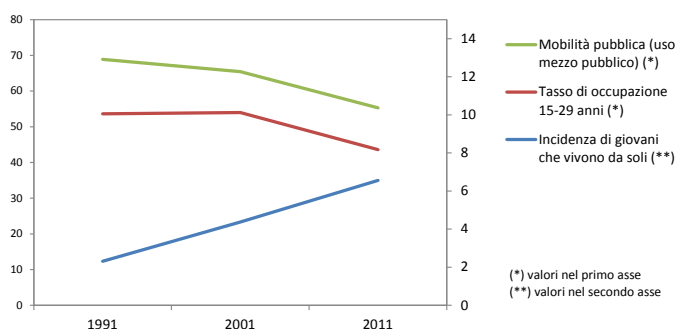
residenti della stessa età (55,1 la media italiana), contro 43,0 del 2001. Ogni 100 giovani in età compresa fra 15 e 19 anni, appena 1,2 non possiede la licenza media o il diploma; si tratta, peraltro, di uno dei valori più bassi registrati a livello nazionale (media 2,1). Il tasso di occupazione è rimasto pressoché invariato nel decennio: dal 48,0 del 2001 al 49,0% del 2011. In aumento anche il tasso di disoccupazione che passa dal 5,0 al 7,9%. La difficoltà dei giovani ad inserirsi nel mercato del lavoro è evidenziata dallo scarso ricambio occupazionale fra le generazioni: il dato degli occupati di 45 anni e oltre, infatti, è superiore di 3 volte quello degli occupati di 15-29 anni (il rapporto fra le due grandezze è pari a 294,7%), valore in forte aumento rispetto al 2001 quando era pari a 155,3%. Cambia la struttura dell'occupazione: nel 2011 le professioni con

medio-alto livello di competenza e specializzazione rappresentano il 30% del totale, 7 punti percentuali in meno del 2001; diminuisce di circa 2 punti anche il peso delle professioni artigiane e agricole che si attesta al 26,4%. Rispetto al censimento precedente le professioni a basso livello di competenza avanzano di 1 punto e raggiungono quota 15,4%.

In aumento il numero di persone che quotidianamente si sposta fuori comune per motivi di studio o lavoro (il 25,4% dei residenti in età 0-64 anni), valori superiori a quelli nazionali, indice della tendenza a una progressiva concentrazione delle opportunità offerte nei centri urbani di maggiori dimensioni.

Cresce di circa 3 metri quadri rispetto al 2001 lo spazio abitativo a disposizione di ciascun occupante che nel 2011 raggiunge i 42,1 metri quadri. Rimangono pressoché costanti l'incidenza del patrimonio edilizio non utilizzato, pari nel 2011 al 3,0%, e la proporzione di abitazioni (circa 99 su 100) che dispongono di servizi di acqua potabile interna, gabinetto interno, vasca o doccia e acqua calda.

Coerentemente con i valori assunti da alcuni indicatori, solo 1 comune della provincia, con peso demografico pari allo 0,4% della popolazione totale, è classificato fra i più critici secondo l'indice di vulnerabilità sociale e materiale. È superiore al dato nazionale la percentuale di famiglie che si trova in una condizione di potenziale disagio nell'assistenza agli anziani per la presenza al loro interno di soli componenti ultrasessantacinquenni e almeno un componente di 80 anni e più (il 3,7% rispetto al 3,0% nazionale). La quota di giovani che non studia e che è fuori dal mercato del lavoro è pari a 7,8%, valore in aumento rispetto al 2001 (7,1%), ma inferiore al dato nazionale (13,9% nel 2001 e 12,3% nel 2011).



(*) valori nel primo asse
(**) valori nel secondo asse

Definizione degli Indicatori

Variazione intercensuaria annua	Media geometrica delle variazioni intercensuarie annue
Densità demografica	Popolazione residente/Superficie del comune in kmq
Indice di vecchiaia	Incidenza % della popolazione di 65 anni e più su quella 0-14 anni
Incidenza di residenti stranieri	Incidenza di residenti stranieri per 1000 residenti italiani
Incidenza di coppie miste	Incidenza % delle coppie sposate o di fatto con 1 coniuge straniero sul totale delle coppie sposate o di fatto
Incidenza di coppie giovani con figli	Incidenza % del numero di famiglie mononucleari (con e senza membri isolati) coppia giovane con figli (età della donna < 35 anni) sul totale delle famiglie mononucleari (con e senza membri isolati)
Incidenza di anziani soli	Incidenza % delle persone anziane (età 65 e più) che vivono da sole sulla popolazione della stessa età
Potenzialità d'uso degli edifici	Incidenza % degli edifici non utilizzati sul totale degli edifici
Indice di disponibilità dei servizi nell'abitazione	Media delle incidenze % delle abitazioni dotate di diverse tipologie di servizio collegato alla disponibilità di acqua e bagno sul totale delle abitazioni occupate
Metri quadrati per occupante nelle abitazioni occupate	Rapporto fra la superficie delle abitazioni occupate ed i relativi occupanti
Rapporto adulti con diploma o laurea/licenza media	Incidenza % dei residenti di 25-64 anni con diploma o laurea su quelli della stessa età con licenza media
Incidenza di adulti con titolo diploma o laurea	Incidenza % di residenti di 25-64 anni con diploma o titolo universitario sui residenti della stessa età
Livello di istruzione dei giovani 15-19 anni	Incidenza % dei residenti di 15-19 anni con licenza media inferiore e diploma sui residenti della stessa età
Tasso di disoccupazione	Incidenza % dei residenti in cerca di occupazione sulla popolazione attiva (occupati più in cerca di lavoro)
Tasso di occupazione	Incidenza % degli occupati sul totale dei residenti di 15 anni ed oltre
Indice di ricambio occupazionale	Incidenza % degli occupati di oltre 45 anni su quelli di 15-29 anni
Incidenza dell'occupazione in professioni ad alta-media specializzazione	Incidenza % degli occupati nelle tipologie 1, 2, 3 di attività lavorativa svolta (Legislatori Imprenditori Alta Dirigenza; Professioni intellettuali scientifiche e di elevata specializzazione; Professioni tecniche) sul totale degli occupati
Incidenza dell'occupazione in professioni artigiane, operaie o agricole	Incidenza % degli occupati nelle tipologie 6 e 7 di attività lavorativa svolta (Artigiani, operai specializzati ed agricoltori; Conduuttori di impianti, operai di macchinari e conducenti) sul totale degli occupati
Incidenza dell'occupazione in professioni in professioni a basso livello di competenza	Incidenza % degli occupati nella tipologia 8 di attività lavorativa svolta (professioni non qualificate) sul totale degli occupati
Mobilità fuori comune per studio o lavoro	Incidenza % di residenti che si sposta giornalmente fuori dal comune per motivi di studio o lavoro sul totale della popolazione 0-64 anni
Incidenza di popolazione provinciale in comuni "molto vulnerabili"	Incidenza % di popolazione nei comuni con classificazione dell'indice di vulnerabilità sociale e materiale "in condizione di vulnerabilità grave" (vedi Scheda specifica)
Incidenza di giovani fuori dal mercato del lavoro e dalla formazione	Incidenza % dei residenti di 15-29 anni in condizione non professionale diversa da studente sui residenti della stessa età
Incidenza delle famiglie in potenziale disagio di assistenza	Incidenza % delle famiglie non coabitanti di 2 o + componenti di 65 e + anni con la presenza di almeno un componente di 80 e + anni sul totale delle famiglie