

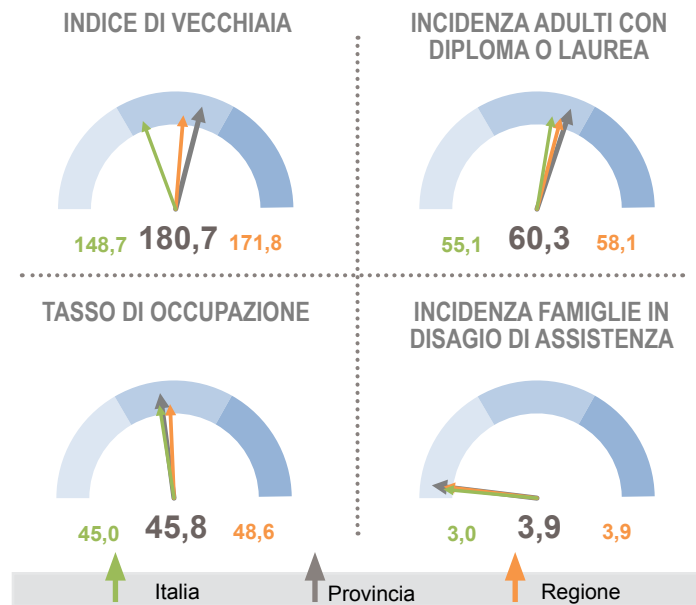
## Profilo del territorio della provincia di Ascoli Piceno

La provincia alla data del Censimento 2011 conta 210.407 abitanti, con un incremento medio annuo dello 0,4% rispetto al 2001, in linea con la crescita media nazionale. Il processo d'invecchiamento della popolazione cresce notevolmente: l'indice di vecchiaia passa da 152,1% del 2001 a 180,7% del 2011, valore superiore alla media nazionale (148,7%).

Questa tendenza incide nella struttura delle famiglie picene: aumenta il numero degli anziani soli (con oltre 65 anni di età) dal 20,9% del 2001 al 22,9% del 2011 (27,1% dato italiano) e diminuisce quello delle coppie giovani con figli da 9,7 a 5,9% (7,4% dato italiano).

Tripla rispetto al censimento precedente la presenza di stranieri residenti (60,6 ogni 1.000 abitanti), collocandosi vicino al dato nazionale (67,8 su 1.000). Aumenta l'incidenza delle coppie in cui un partner non è italiano: 2,5% nel 2011, valore anch'esso in linea con il 2,4% medio.

Gli indicatori del livello di istruzione indicano un miglioramento e segnalano un vantaggio rispetto ai valori medi. I residenti in età compresa tra 25 e 64 anni che hanno completato almeno la scuola secondaria superiore aumentano dal 47,0 ogni 100 residenti della stessa età del 2001 al 60,3 del 2011 (55,1 media italiana. Ogni 100



Indicatori	1991	2001	2011
Popolazione residente	197.811	203.153	210.407
Variazione intercensuaria annua	0,3	0,3	0,4
Densità demografica	161,0	165,4	171,3
Intensità di residenti stranieri	3,7	20,5	60,6
Incidenza di coppie miste	0,4	1,5	2,5
Incidenza di coppie giovani con figli	15,8	9,7	5,9
Incidenza di anziani soli	17,7	20,9	22,9
Potenzialità d'uso degli edifici	...	6,0	4,8
Indici di disponibilità dei servizi nell'abitazione	96,9	99,4	99,6
Metri quadrati per occupante nelle abitazioni occupate	34,6	38,1	41,3
Rapporto adulti con diploma o laurea/scuola media	104,5	145,5	195,0
Livello di istruzione dei giovani di 15-19 anni	96,1	97,8	98,8
Indice di ricambio occupazionale	132,7	184,6	323,2
Tasso di disoccupazione	12,0	7,6	10,5
Incidenza dell'occupazione in professioni ad alta media specializzazione	24,0	37,4	31,4
Incidenza dell'occupazione in professioni artigiane, operaie ed agricole	46,4	26,7	24,3
Incidenza dell'occupazione in professioni a basso livello di competenza	7,2	14,2	14,9
Mobilità fuori comune per lavoro o studio	18,7	22,3	25,8
Incidenza di popolazione provinciale in comuni "molto vulnerabili"	0,0	1,0	1,6
Incidenza di giovani fuori dal mercato del lavoro e dalla formazione	8,9	9,0	8,0

giovani in età compresa fra 15 e 19 anni, solo 1,2 non possiede, invece, la licenza media o il diploma, un valore nettamente inferiore alla media nazionale (2,1%).

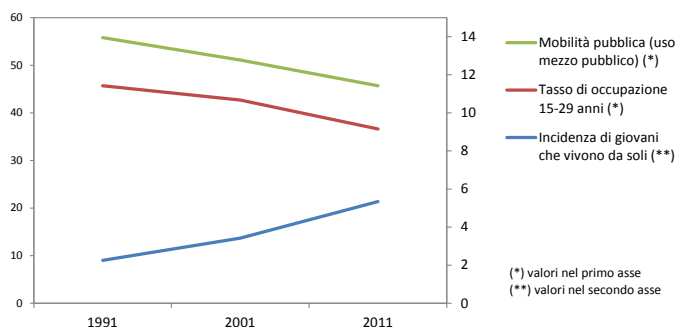
Il tasso di occupazione è pari a 45,8%, dato in aumento rispetto al 2001 e di poco superiore al dato italiano. Cresce anche il tasso di disoccupazione che passa dal 7,6% del 2001 al 10,5% del 2011. Le difficoltà dei giovani ad inserirsi nel mercato del lavoro sono confermate dallo scarso ricambio occupazionale fra le generazioni: il dato degli occupati di 45 anni e oltre, infatti, è superiore di oltre 3 volte quello degli occupati di 15-29 anni (il rapporto fra le due grandezze è pari a 323,2%), valore in forte aumento rispetto al 2001 (184,6%) e superiore alla media italiana (298,1%). Cambia la struttura dell'occupazione: nel 2011 le professioni con

medio-alto livello di competenza e specializzazione rappresentano il 31,4% del totale, 6 punti percentuali in meno del 2001; diminuisce di quasi 2 punti anche il peso delle professioni artigiane o agricole che si attesta al 24,3%. Rimangono stabili le professioni a basso livello di competenza che raggiungono nel 2011 quota 14,9%.

Il numero di persone che in provincia quotidianamente si sposta fuori comune per motivi di studio o lavoro è il 25,8% dei residenti in età 0-64 anni (uno su quattro), percentuale superiore alla media nazionale (24,2%).

Nel 2011 cresce lo spazio abitativo medio a disposizione di ciascun occupante (da 38,1 metri quadri nel 2001 a 41,3 nel 2011), mentre diminuisce l'incidenza del patrimonio edilizio non utilizzato, pari nel 2011 al 4,8%. Aumenta la proporzione di abitazioni (99,6 su 100) che dispone di servizi di acqua potabile interna, gabinetto interno, vasca o doccia e acqua calda.

Coerentemente con i valori assunti da alcuni indicatori, 3 comuni della provincia, con peso demografico pari all'1,6% della popolazione totale, sono classificati fra i più critici secondo l'indice di vulnerabilità sociale e materiale. Cresce e supera la media italiana la percentuale di famiglie in condizione di potenziale disagio nell'assistenza agli anziani per la presenza di soli componenti ultrasessantacinquenni e almeno un componente di 80 anni e più (il 3,9 rispetto al 3,0% medio). In calo invece il numero di giovani che non studia e che contemporaneamente è fuori dal mercato del lavoro: nell'ascolano la percentuale passa da 9,0 individui su 100 nel 2001 a 8,0 nel 2011, valore più basso rispetto a quello nazionale (12,3%).



(\*) valori nel primo asse  
(\*\*) valori nel secondo asse

## Definizione degli Indicatori

<b>Variazione intercensuaria annua</b>	Media geometrica delle variazioni intercensuarie annue
<b>Densità demografica</b>	Popolazione residente/Superficie del comune in kmq
<b>Indice di vecchiaia</b>	Incidenza % della popolazione di 65 anni e più su quella 0-14 anni
<b>Incidenza di residenti stranieri</b>	Incidenza di residenti stranieri per 1000 residenti italiani
<b>Incidenza di coppie miste</b>	Incidenza % delle coppie sposate o di fatto con 1 coniuge straniero sul totale delle coppie sposate o di fatto
<b>Incidenza di coppie giovani con figli</b>	Incidenza % del numero di famiglie mononucleari (con e senza membri isolati) coppia giovane con figli (età della donna < 35 anni) sul totale delle famiglie mononucleari (con e senza membri isolati)
<b>Incidenza di anziani soli</b>	Incidenza % delle persone anziane (età 65 e più) che vivono da sole sulla popolazione della stessa età
<b>Potenzialità d'uso degli edifici</b>	Incidenza % degli edifici non utilizzati sul totale degli edifici
<b>Indice di disponibilità dei servizi nell'abitazione</b>	Media delle incidenze % delle abitazioni dotate di diverse tipologie di servizio collegato alla disponibilità di acqua e bagno sul totale delle abitazioni occupate
<b>Metri quadrati per occupante nelle abitazioni occupate</b>	Rapporto fra la superficie delle abitazioni occupate ed i relativi occupanti
<b>Rapporto adulti con diploma o laurea/licenza media</b>	Incidenza % dei residenti di 25-64 anni con diploma o laurea su quelli della stessa età con licenza media
<b>Incidenza di adulti con titolo diploma o laurea</b>	Incidenza % di residenti di 25-64 anni con diploma o titolo universitario sui residenti della stessa età
<b>Livello di istruzione dei giovani 15-19 anni</b>	Incidenza % dei residenti di 15-19 anni con licenza media inferiore e diploma sui residenti della stessa età
<b>Tasso di disoccupazione</b>	Incidenza % dei residenti in cerca di occupazione sulla popolazione attiva (occupati più in cerca di lavoro)
<b>Tasso di occupazione</b>	Incidenza % degli occupati sul totale dei residenti di 15 anni ed oltre
<b>Indice di ricambio occupazionale</b>	Incidenza % degli occupati di oltre 45 anni su quelli di 15-29 anni
<b>Incidenza dell'occupazione in professioni ad alta-media specializzazione</b>	Incidenza % degli occupati nelle tipologie 1, 2, 3 di attività lavorativa svolta (Legislatori Imprenditori Alta Dirigenza; Professioni intellettuali scientifiche e di elevata specializzazione; Professioni tecniche) sul totale degli occupati
<b>Incidenza dell'occupazione in professioni artigiane, operaie o agricole</b>	Incidenza % degli occupati nelle tipologie 6 e 7 di attività lavorativa svolta (Artigiani, operai specializzati ed agricoltori; Conduttori di impianti, operai di macchinari e conducenti) sul totale degli occupati
<b>Incidenza dell'occupazione in professioni in professioni a basso livello di competenza</b>	Incidenza % degli occupati nella tipologia 8 di attività lavorativa svolta (professioni non qualificate) sul totale degli occupati
<b>Mobilità fuori comune per studio o lavoro</b>	Incidenza % di residenti che si sposta giornalmente fuori dal comune per motivi di studio o lavoro sul totale della popolazione 0-64 anni
<b>Incidenza di popolazione provinciale in comuni "molto vulnerabili"</b>	Incidenza % di popolazione nei comuni con classificazione dell'indice di vulnerabilità sociale e materiale "in condizione di vulnerabilità grave" (vedi Scheda specifica)
<b>Incidenza di giovani fuori dal mercato del lavoro e dalla formazione</b>	Incidenza % dei residenti di 15-29 anni in condizione non professionale diversa da studente sui residenti della stessa età
<b>Incidenza delle famiglie in potenziale disagio di assistenza</b>	Incidenza % delle famiglie non coabitanti di 2 o + componenti di 65 e + anni con la presenza di almeno un componente di 80 e + anni sul totale delle famiglie