

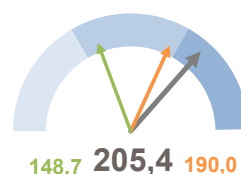
Profilo del territorio della provincia di Gorizia

Alla data del Censimento 2011 si contano nella provincia 140.143 abitanti con un aumento medio annuo rispetto al 2001 dello 0,3%, a fronte di una crescita media nazionale pari a 0,4%. In quest'arco di tempo si osserva una sostanziale stabilità del processo di invecchiamento: l'indice di vecchiaia (205,4%) diminuisce leggermente rispetto al 2001 (205,7%), permanendo su valori molto superiori alla media nazionale (148,7%).

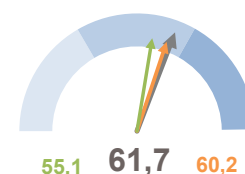
Queste tendenze si riflettono nella struttura familiare: al crescere della proporzione di anziani soli, nel 2011 pari a circa il 30,1% dei residenti con oltre 65 anni di età (29,2% il dato del 2001), diminuisce la presenza di coppie giovani con figli, passata dall'8,4 al 6,0%.

Il numero di stranieri residenti (71,5 ogni 1.000 abitanti) è più di due volte e mezzo superiore al valore rilevato nel censimento precedente e supera, seppure di poco, il dato nazionale pari a 67,8 su 1.000. Stessa tendenza si osserva per l'incidenza delle coppie in cui è presente un partner non italiano (2,8%, contro il 2,4% medio). Gli indicatori del livello di istruzione collocano la provincia al di sopra dei valori medi. Gli abitanti in età compresa tra 25 e 64 anni che hanno completato almeno la scuola secondaria superiore, infatti, sono 61,7 ogni 100 residenti della stessa età (55,1 media italiana), contro i 49 del 2001. Ogni 100 giovani in età compresa fra 15 e 19

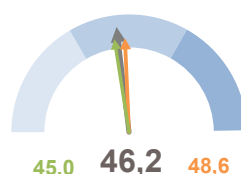
INDICE DI VECCHIAIA



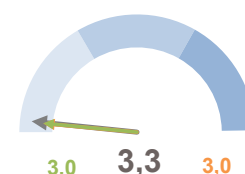
INCIDENZA ADULTI CON DIPLOMA O LAUREA



TASSO DI OCCUPAZIONE



INCIDENZA FAMIGLIE IN DISAGIO DI ASSISTENZA



Italia Provincia Regione

Indicatori

1991 2001 2011

Indicatori	1991	2001	2011
Popolazione residente	138.119	136.491	140.143
Variazione intercensuaria annua	-0,5	-0,1	0,3
Densità demografica	295,7	292,2	300,0
Intensità di residenti stranieri	7,0	27,6	71,5
Incidenza di coppie miste	0,7	2,4	2,8
Incidenza di coppie giovani con figli	11,4	8,4	6,0
Incidenza di anziani soli	27,2	29,2	30,1
Potenzialità d'uso degli edifici	...	4,4	3,1
Indici di disponibilità dei servizi nell'abitazione	96,5	99,3	99,6
Metri quadrati per occupante nelle abitazioni occupate	36,2	40,6	44,3
Rapporto adulti con diploma o laurea/scuola media	82,1	132,4	192,0
Livello di istruzione dei giovani di 15-19 anni	97,1	97,1	98,2
Indice di ricambio occupazionale	115,1	151,4	388,0
Tasso di disoccupazione	9,9	5,7	8,4
Incidenza dell'occupazione in professioni ad alta media specializzazione	25,4	38,7	32,1
Incidenza dell'occupazione in professioni artigiane, operaie ed agricole	33,3	22,5	23,3
Incidenza dell'occupazione in professioni a basso livello di competenza	6,0	11,2	11,3
Mobilità fuori comune per lavoro o studio	28,4	30,5	34,4
Incidenza di popolazione provinciale in comuni "molto vulnerabili"	0,0	0,0	19,9
Incidenza di giovani fuori dal mercato del lavoro e dalla formazione	6,9	8,1	9,1

anni, solo 1,8 non possiede, invece, la licenza media o il diploma, un valore inferiore alla media nazionale (2,1%).

Il tasso di occupazione è pari al 46,2%, in aumento rispetto al 2001 e di oltre un punto superiore nel 2011 al dato italiano. Aumenta il tasso di disoccupazione che passa da 5,7% all'8,4% attuale. La difficoltà dei giovani ad inserirsi nel mercato del lavoro è evidenziata dallo scarso ricambio occupazionale fra le generazioni: il dato degli occupati di 45 anni e oltre, infatti, è superiore di quasi 4 volte quello degli occupati di 15-29 anni (il rapporto fra le due grandezze è pari a 388%), valore quasi doppio rispetto alla media italiana (298,1%) ed in forte aumento rispetto al 2001 (151,4%).

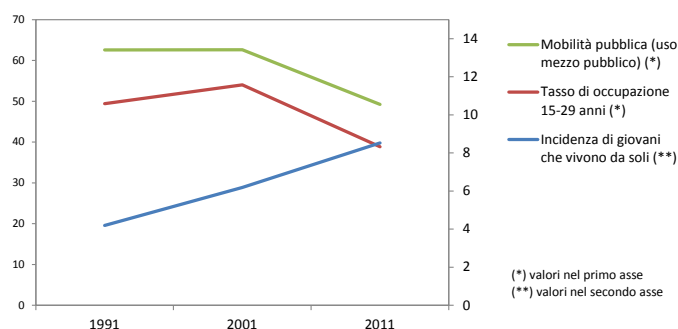
Cambia la struttura dell'occupazione: mentre rimane stabile il peso delle professioni a basso livello di competenza, che nel 2011 è

pari all'11,3%, calano in maniera consistente le professioni con alto-medio livello di competenza che invece arrivano al 32,1% (oltre 6 punti in meno rispetto al 2001). Il 23,3% dell'occupazione è assorbito dalle professioni artigiane, operaie o agricole, in aumento rispetto al 2001 di quasi 1 punto percentuale.

Cresce il numero di persone che quotidianamente si sposta fuori comune per motivi di studio o lavoro, pari al 34,4% dei residenti in età 0-64 anni, indice della tendenza a una progressiva concentrazione delle opportunità offerte nei centri urbani di maggiori dimensioni.

Aumenta lo spazio abitativo a disposizione di ciascun occupante che nel 2011 raggiunge i 44,3 metri quadri. Diminuisce l'incidenza del patrimonio edilizio non utilizzato, pari nel 2011 al 3,1%. Aumenta leggermente la proporzione di abitazioni, 99,6%, che dispone di servizi di acqua potabile interna, gabinetto interno, vasca o doccia e acqua calda.

Coerentemente con i valori assunti da alcuni indicatori, solo 2 comuni della provincia, con peso demografico tuttavia pari al 19,9% della popolazione totale, è classificato fra i più critici secondo l'indice di vulnerabilità sociale e materiale. È superiore alla media nazionale la percentuale di famiglie che si trova in una condizione di potenziale disagio nell'assistenza agli anziani per la presenza di soli componenti ultrasessantacinquenni e almeno un componente di 80 anni e più (il 3,3% rispetto al 3% medio). Netamente inferiore al dato italiano è invece la quota di giovani che non studia e che contemporaneamente è fuori dal mercato del lavoro. Questo dato è pari in provincia a 9,1 individui su 100, valore che peggiora leggermente rispetto al 2001 quando assumeva una intensità pari all'8,1%.



(*) valori nel primo asse
(**) valori nel secondo asse

Definizione degli Indicatori

Variazione intercensuaria annua	Media geometrica delle variazioni intercensuarie annue
Densità demografica	Popolazione residente/Superficie del comune in kmq
Indice di vecchiaia	Incidenza % della popolazione di 65 anni e più su quella 0-14 anni
Incidenza di residenti stranieri	Incidenza di residenti stranieri per 1000 residenti italiani
Incidenza di coppie miste	Incidenza % delle coppie sposate o di fatto con 1 coniuge straniero sul totale delle coppie sposate o di fatto
Incidenza di coppie giovani con figli	Incidenza % del numero di famiglie mononucleari (con e senza membri isolati) coppia giovane con figli (età della donna < 35 anni) sul totale delle famiglie mononucleari (con e senza membri isolati)
Incidenza di anziani soli	Incidenza % delle persone anziane (età 65 e più) che vivono da sole sulla popolazione della stessa età
Potenzialità d'uso degli edifici	Incidenza % degli edifici non utilizzati sul totale degli edifici
Indice di disponibilità dei servizi nell'abitazione	Media delle incidenze % delle abitazioni dotate di diverse tipologie di servizio collegato alla disponibilità di acqua e bagno sul totale delle abitazioni occupate
Metri quadrati per occupante nelle abitazioni occupate	Rapporto fra la superficie delle abitazioni occupate ed i relativi occupanti
Rapporto adulti con diploma o laurea/licenza media	Incidenza % dei residenti di 25-64 anni con diploma o laurea su quelli della stessa età con licenza media
Incidenza di adulti con titolo diploma o laurea	Incidenza % di residenti di 25-64 anni con diploma o titolo universitario sui residenti della stessa età
Livello di istruzione dei giovani 15-19 anni	Incidenza % dei residenti di 15-19 anni con licenza media inferiore e diploma sui residenti della stessa età
Tasso di disoccupazione	Incidenza % dei residenti in cerca di occupazione sulla popolazione attiva (occupati più in cerca di lavoro)
Tasso di occupazione	Incidenza % degli occupati sul totale dei residenti di 15 anni ed oltre
Indice di ricambio occupazionale	Incidenza % degli occupati di oltre 45 anni su quelli di 15-29 anni
Incidenza dell'occupazione in professioni ad alta-media specializzazione	Incidenza % degli occupati nelle tipologie 1, 2, 3 di attività lavorativa svolta (Legislatori Imprenditori Alta Dirigenza; Professioni intellettuali scientifiche e di elevata specializzazione; Professioni tecniche) sul totale degli occupati
Incidenza dell'occupazione in professioni artigiane, operaie o agricole	Incidenza % degli occupati nelle tipologie 6 e 7 di attività lavorativa svolta (Artigiani, operai specializzati ed agricoltori; Conduuttori di impianti, operai di macchinari e conducenti) sul totale degli occupati
Incidenza dell'occupazione in professioni in professioni a basso livello di competenza	Incidenza % degli occupati nella tipologia 8 di attività lavorativa svolta (professioni non qualificate) sul totale degli occupati
Mobilità fuori comune per studio o lavoro	Incidenza % di residenti che si sposta giornalmente fuori dal comune per motivi di studio o lavoro sul totale della popolazione 0-64 anni
Incidenza di popolazione provinciale in comuni "molto vulnerabili"	Incidenza % di popolazione nei comuni con classificazione dell'indice di vulnerabilità sociale e materiale "in condizione di vulnerabilità grave" (vedi Scheda specifica)
Incidenza di giovani fuori dal mercato del lavoro e dalla formazione	Incidenza % dei residenti di 15-29 anni in condizione non professionale diversa da studente sui residenti della stessa età
Incidenza delle famiglie in potenziale disagio di assistenza	Incidenza % delle famiglie non coabitanti di 2 o + componenti di 65 e + anni con la presenza di almeno un componente di 80 e + anni sul totale delle famiglie