

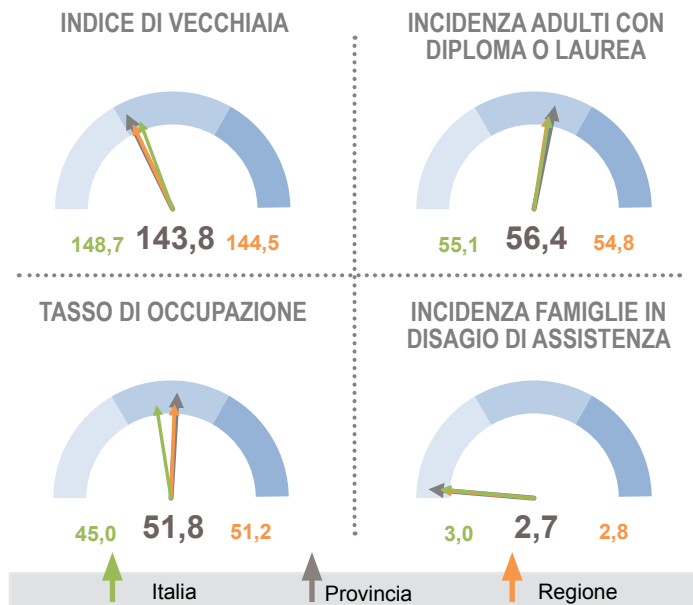
## Profilo del territorio della provincia di Padova

Alla data del Censimento 2011 si contano nella provincia 921.361 abitanti, con un aumento medio annuo rispetto al 2001 dello 0,8%, contro una crescita media annua nazionale pari a 0,4%. In quest'arco di tempo si osserva un ulteriore approfondimento del processo di invecchiamento: l'indice di vecchiaia (143,8%) aumenta rispetto al 2001 (133,4%), pur rimanendo su valori inferiori alla media nazionale (148,7%).

Queste tendenze si riflettono nella struttura familiare: cresce la proporzione di anziani soli, nel 2011 pari a circa il 22,3% dei residenti con oltre 65 anni di età (21,5% il dato del 2001), e diminuisce la presenza di coppie giovani con figli, passate dal 9,0 al 6,7%.

Il numero di stranieri residenti, 90,7 ogni 1.000 abitanti, è più che triplicato rispetto al censimento precedente e risulta superiore al dato nazionale, pari a 67,8 su 1.000 abitanti. L'incidenza delle coppie in cui è presente un partner non italiano (2,4%), indica, in proporzione con la presenza straniera, un basso livello di integrazione.

Il livello di istruzione è sensibilmente migliorato negli ultimi dieci anni, portando la provincia al di sopra della media nazionale. Gli abitanti in età compresa tra 25 e 64 anni che hanno completato almeno la scuola secondaria superiore, infatti, sono pari a 56,4 ogni 100 residenti della stessa età (55,1% la media italiana), contro i



Indicatori	1991	2001	2011
Popolazione residente	820.318	849.857	921.361
Variazione intercensuaria annua	0,1	0,4	0,8
Densità demografica	382,6	396,4	429,7
Intensità di residenti stranieri	5,0	26,1	90,7
Incidenza di coppie miste	0,4	1,3	2,4
Incidenza di coppie giovani con figli	14,6	9,0	6,7
Incidenza di anziani soli	18,0	21,5	22,3
Potenzialità d'uso degli edifici	...	4,0	4,0
Indici di disponibilità dei servizi nell'abitazione	95,9	99,6	99,7
Metri quadrati per occupante nelle abitazioni occupate	38,1	43,3	47,0
Rapporto adulti con diploma o laurea/scuola media	84,3	116,1	163,9
Livello di istruzione dei giovani di 15-19 anni	96,4	98,1	98,6
Indice di ricambio occupazionale	83,4	130,2	287,1
Tasso di disoccupazione	7,3	4,2	6,7
Incidenza dell'occupazione in professioni ad alta media specializzazione	24,8	38,3	33,9
Incidenza dell'occupazione in professioni artigiane, operaie ed agricole	42,0	26,2	24,5
Incidenza dell'occupazione in professioni a basso livello di competenza	6,7	13,5	13,1
Mobilità fuori comune per lavoro o studio	28,2	31,8	36,7
Incidenza di popolazione provinciale in comuni "molto vulnerabili"	0	0	0
Incidenza di giovani fuori dal mercato del lavoro e dalla formazione	7,4	6,3	6,7

42,3% del 2001. Ogni 100 giovani in età compresa fra 15 e 19 anni, solo 1,4 non possiede, invece, la licenza media o il diploma, un valore nettamente inferiore alla media nazionale (2,1%).

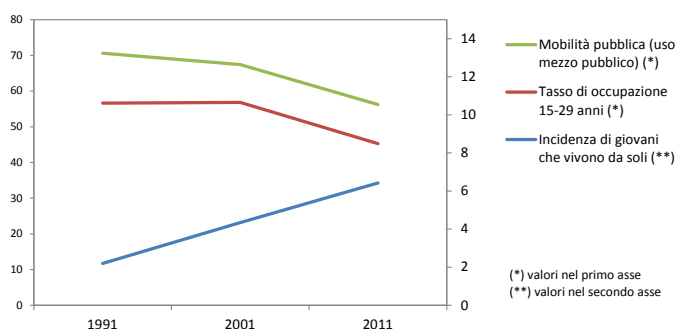
Il tasso di occupazione in provincia (51,8%) è in aumento rispetto al 2001 e superiore di quasi sette punti al dato italiano del 2011. Sebbene in aumento di circa due punti e mezzo, il tasso di disoccupazione si attesta al 6,7% contro l'11,4% nazionale. La difficoltà dei giovani ad inserirsi nel mercato del lavoro è evidenziata dallo scarso ricambio occupazionale fra le generazioni: il dato degli occupati di 45 anni e oltre, infatti, è superiore di quasi 3 volte quello degli occupati di 15-29 anni (il rapporto fra le due grandezze è pari a 287,1%), valore in forte aumento rispetto al 2001 quando era pari a 130,3%.

Cambia la struttura dell'occupazione: nel 2011 le professioni con medio-alto livello di competenza e specializzazione rappresentano il 33,9% del totale, 4 punti percentuali in meno del 2001. Rispetto al censimento precedente diminuisce di 2 punti percentuali il peso delle professioni artigiane ed agricole, che si attesta al 24,5%, e rimane stabile quello delle professioni a basso livello di competenza che assorbe il 13,1% dell'occupazione.

In aumento, a tassi superiori della media nazionale, è il numero di persone che quotidianamente si sposta fuori comune per motivi di studio o lavoro, il 36,7% dei residenti in età 0-64 anni, segnale dell'indebolimento del legame tra il territorio in cui si risiede e quello in cui si lavora o si studia.

Cresce rispetto al 2001 lo spazio abitativo a disposizione di ciascun occupante e raggiunge nel 2011 i 47,0 metri quadrati. Resta immutata l'incidenza del patrimonio edilizio non utilizzato, pari nel 2011 al 4,0%. Rimane pressoché costante a 99,7 su 100 la proporzione di abitazioni che dispone di servizi di acqua potabile interna, gabinetto interno, vasca o doccia e acqua calda.

Coerentemente con i valori assunti da alcuni indicatori, nessun comune della provincia è classificato fra i più critici secondo l'indice di vulnerabilità sociale e materiale. È inferiore al dato nazionale la percentuale di famiglie che si trova in una condizione di potenziale disagio nell'assistenza agli anziani per la presenza di soli componenti ultrasessantacinquenni e almeno un componente di 80 anni e più, il 2,7% rispetto al 3,0% media nazionale. Sensibilmente inferiore al dato nazionale è invece la quota di giovani che non studia e che è fuori dal mercato del lavoro. In questa condizione si contano in provincia 6,7 individui su 100, valore sostanzialmente stabile rispetto al 2001 (6,3%).



(\*) valori nel primo asse  
(\*\*) valori nel secondo asse

## Definizione degli Indicatori

<b>Variazione intercensuaria annua</b>	Media geometrica delle variazioni intercensuarie annue
<b>Densità demografica</b>	Popolazione residente/Superficie del comune in kmq
<b>Indice di vecchiaia</b>	Incidenza % della popolazione di 65 anni e più su quella 0-14 anni
<b>Incidenza di residenti stranieri</b>	Incidenza di residenti stranieri per 1000 residenti italiani
<b>Incidenza di coppie miste</b>	Incidenza % delle coppie sposate o di fatto con 1 coniuge straniero sul totale delle coppie sposate o di fatto
<b>Incidenza di coppie giovani con figli</b>	Incidenza % del numero di famiglie mononucleari (con e senza membri isolati) coppia giovane con figli (età della donna < 35 anni) sul totale delle famiglie mononucleari (con e senza membri isolati)
<b>Incidenza di anziani soli</b>	Incidenza % delle persone anziane (età 65 e più) che vivono da sole sulla popolazione della stessa età
<b>Potenzialità d'uso degli edifici</b>	Incidenza % degli edifici non utilizzati sul totale degli edifici
<b>Indice di disponibilità dei servizi nell'abitazione</b>	Media delle incidenze % delle abitazioni dotate di diverse tipologie di servizio collegato alla disponibilità di acqua e bagno sul totale delle abitazioni occupate
<b>Metri quadrati per occupante nelle abitazioni occupate</b>	Rapporto fra la superficie delle abitazioni occupate ed i relativi occupanti
<b>Rapporto adulti con diploma o laurea/licenza media</b>	Incidenza % dei residenti di 25-64 anni con diploma o laurea su quelli della stessa età con licenza media
<b>Incidenza di adulti con titolo diploma o laurea</b>	Incidenza % di residenti di 25-64 anni con diploma o titolo universitario sui residenti della stessa età
<b>Livello di istruzione dei giovani 15-19 anni</b>	Incidenza % dei residenti di 15-19 anni con licenza media inferiore e diploma sui residenti della stessa età
<b>Tasso di disoccupazione</b>	Incidenza % dei residenti in cerca di occupazione sulla popolazione attiva (occupati più in cerca di lavoro)
<b>Tasso di occupazione</b>	Incidenza % degli occupati sul totale dei residenti di 15 anni ed oltre
<b>Indice di ricambio occupazionale</b>	Incidenza % degli occupati di oltre 45 anni su quelli di 15-29 anni
<b>Incidenza dell'occupazione in professioni ad alta-media specializzazione</b>	Incidenza % degli occupati nelle tipologie 1, 2, 3 di attività lavorativa svolta (Legislatori Imprenditori Alta Dirigenza; Professioni intellettuali scientifiche e di elevata specializzazione; Professioni tecniche) sul totale degli occupati
<b>Incidenza dell'occupazione in professioni artigiane, operaie o agricole</b>	Incidenza % degli occupati nelle tipologie 6 e 7 di attività lavorativa svolta (Artigiani, operai specializzati ed agricoltori; Conduuttori di impianti, operai di macchinari e conducenti) sul totale degli occupati
<b>Incidenza dell'occupazione in professioni in professioni a basso livello di competenza</b>	Incidenza % degli occupati nella tipologia 8 di attività lavorativa svolta (professioni non qualificate) sul totale degli occupati
<b>Mobilità fuori comune per studio o lavoro</b>	Incidenza % di residenti che si sposta giornalmente fuori dal comune per motivi di studio o lavoro sul totale della popolazione 0-64 anni
<b>Incidenza di popolazione provinciale in comuni "molto vulnerabili"</b>	Incidenza % di popolazione nei comuni con classificazione dell'indice di vulnerabilità sociale e materiale "in condizione di vulnerabilità grave" (vedi Scheda specifica)
<b>Incidenza di giovani fuori dal mercato del lavoro e dalla formazione</b>	Incidenza % dei residenti di 15-29 anni in condizione non professionale diversa da studente sui residenti della stessa età
<b>Incidenza delle famiglie in potenziale disagio di assistenza</b>	Incidenza % delle famiglie non coabitanti di 2 o + componenti di 65 e + anni con la presenza di almeno un componente di 80 e + anni sul totale delle famiglie