

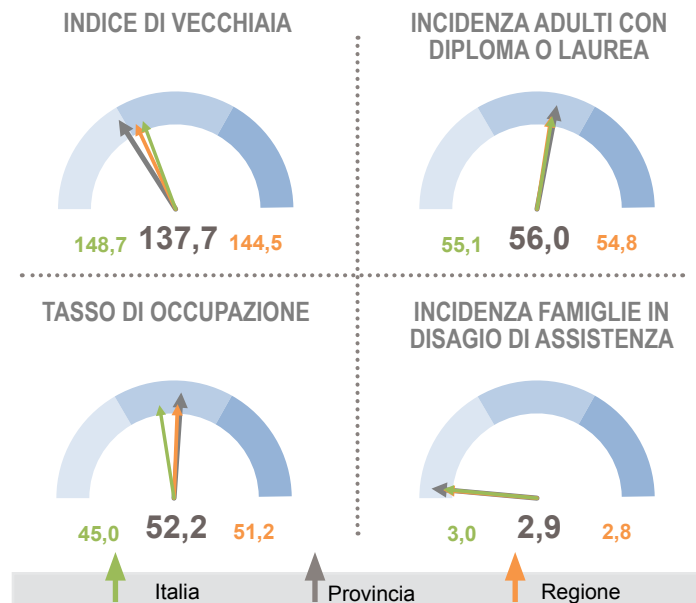
## Profilo del territorio della provincia di Verona

Alla data del Censimento 2011 si contano nella provincia 900.542 abitanti, con un aumento medio annuo dello 0,9% rispetto al 2001, contro una crescita media annua nazionale pari a 0,4%. In quest'arco di tempo si osserva un'ulteriore crescita del processo di invecchiamento: l'indice di vecchiaia (137,7%) aumenta rispetto al 2001 (130,8%), pur risultando inferiore alla media nazionale (148,7%).

Queste tendenze si riflettono nelle strutture familiari: cresce leggermente la proporzione di anziani soli, nel 2011 pari a circa il 25,3% dei residenti con oltre 65 anni di età (24,9% il dato del 2001), e diminuisce la presenza di coppie giovani con figli, passate dal 10,6 al 7,9%.

Il numero di stranieri residenti, 104,8 su 1.000 abitanti, è più che duplicato rispetto al censimento precedente e risulta superiore al dato nazionale, pari a 67,8 su 1.000. L'incidenza delle coppie in cui è presente un partner non italiano, pari in provincia al 3,2%, indica ancora nel 2011, in proporzione alla intensità di presenza straniera, un basso livello di integrazione.

Il livello di istruzione colloca la provincia al di sopra della media nazionale: gli abitanti in età compresa tra i 25 e i 64 anni che hanno completato almeno la scuola secondaria superiore, infatti, sono



Indicatori	1991	2001	2011
Popolazione residente	788.343	826.582	900.542
Variazione intercensuaria annua	0,2	0,5	0,9
Densità demografica	254,6	267,0	290,8
Intensità di residenti stranieri	7,9	42,9	104,8
Incidenza di coppie miste	0,5	1,8	3,2
Incidenza di coppie giovani con figli	15,2	10,6	7,9
Incidenza di anziani soli	21,8	24,8	25,3
Potenzialità d'uso degli edifici	...	4,8	3,8
Indici di disponibilità dei servizi nell'abitazione	94,5	99,6	99,6
Metri quadrati per occupante nelle abitazioni occupate	37,1	41,4	44,3
Rapporto adulti con diploma o laurea/scuola media	79,2	111,0	162,9
Livello di istruzione dei giovani di 15-19 anni	96,8	97,5	98,6
Indice di ricambio occupazionale	83,9	127,0	255,3
Tasso di disoccupazione	6,6	4,1	5,8
Incidenza dell'occupazione in professioni ad alta media specializzazione	21,8	35,1	29,8
Incidenza dell'occupazione in professioni artigiane, operaie ed agricole	44,6	27,6	24,8
Incidenza dell'occupazione in professioni a basso livello di competenza	7,0	15,2	16,3
Mobilità fuori comune per lavoro o studio	21,9	25,2	27,4
Incidenza di popolazione provinciale in comuni "molto vulnerabili"	0,0	0,0	0,3
Incidenza di giovani fuori dal mercato del lavoro e dalla formazione	8,8	7,3	7,7

56,0 ogni 100 residenti della stessa età (la media italiana è 55,1%). Il quadro è confermato dal dato relativo al livello di istruzione dei giovani: solo l'1,4 ogni 100 giovani in età 15-19 anni non possiede la licenza media o il diploma, un valore migliore della media nazionale (2,1%).

Il tasso di occupazione in provincia è pari al 52,2%, in aumento rispetto al 2001 e di oltre sette punti superiore al dato italiano del 2011. Sebbene in aumento di circa un punto e mezzo rispetto al precedente censimento il tasso di disoccupazione si attesta al 5,8% attuale contro l'11,4% nazionale. La difficoltà dei giovani ad inserirsi nel mercato del lavoro è evidenziata dallo scarso ricambio occupazionale fra le generazioni: il dato degli occupati di 45 anni e oltre, infatti, è superiore di 2 volte e mezzo quello degli occupati

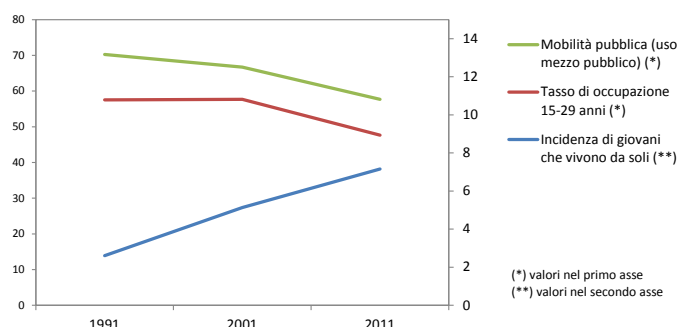
di 15-29 anni (il rapporto fra le due grandezze è pari a 255,3%), valore in forte aumento rispetto al 2001 (127,0%).

Cambia la struttura dell'occupazione: nel 2011 le professioni con medio-alto livello di competenza e specializzazione rappresentano il 29,8%, oltre 5 punti in meno rispetto al 2001; diminuisce di circa 2 punti anche il peso delle professioni artigiane o agricole che si attesta al 24,8%. Quasi il 16% dell'occupazione è assorbito dalle professioni a basso livello di competenza.

In aumento è il numero di persone che quotidianamente si sposta fuori comune per motivi di studio o lavoro (il 27,4% dei residenti in età 0-64 anni), indice della tendenza ad una progressiva concentrazione delle opportunità offerte nei centri urbani di maggiori dimensioni.

Cresce rispetto al 2001 lo spazio abitativo per occupante: nel 2011 si raggiungono i 44,3 metri quadri. Diminuisce la quota del patrimonio edilizio non utilizzato, pari nel 2011 al 3,8%. Rimane costante al 99,6% l'incidenza di abitazioni con acqua potabile interna, gabinetto interno, vasca o doccia e acqua calda.

Solo un comune della provincia, con peso demografico pari allo 0,3%, è classificato fra i più critici secondo l'indice di vulnerabilità sociale e materiale. È inferiore al dato nazionale l'incidenza di famiglie che in una condizione di potenziale disagio nell'assistenza agli anziani per la presenza di soli componenti ultrasessantacinquenni e almeno un componente di 80 anni e più: il 2,9% rispetto al 3,0% della media nazionale. Inferiore al dato nazionale è anche la quota di giovani che non studia e che è fuori dal mercato del lavoro pari a 7,7 individui su 100 (7,3% nel 2001).



(\*) valori nel primo asse  
(\*\*) valori nel secondo asse

## Definizione degli Indicatori

<b>Variazione intercensuaria annua</b>	Media geometrica delle variazioni intercensuarie annue
<b>Densità demografica</b>	Popolazione residente/Superficie del comune in kmq
<b>Indice di vecchiaia</b>	Incidenza % della popolazione di 65 anni e più su quella 0-14 anni
<b>Incidenza di residenti stranieri</b>	Incidenza di residenti stranieri per 1000 residenti italiani
<b>Incidenza di coppie miste</b>	Incidenza % delle coppie sposate o di fatto con 1 coniuge straniero sul totale delle coppie sposate o di fatto
<b>Incidenza di coppie giovani con figli</b>	Incidenza % del numero di famiglie mononucleari (con e senza membri isolati) coppia giovane con figli (età della donna < 35 anni) sul totale delle famiglie mononucleari (con e senza membri isolati)
<b>Incidenza di anziani soli</b>	Incidenza % delle persone anziane (età 65 e più) che vivono da sole sulla popolazione della stessa età
<b>Potenzialità d'uso degli edifici</b>	Incidenza % degli edifici non utilizzati sul totale degli edifici
<b>Indice di disponibilità dei servizi nell'abitazione</b>	Media delle incidenze % delle abitazioni dotate di diverse tipologie di servizio collegato alla disponibilità di acqua e bagno sul totale delle abitazioni occupate
<b>Metri quadrati per occupante nelle abitazioni occupate</b>	Rapporto fra la superficie delle abitazioni occupate ed i relativi occupanti
<b>Rapporto adulti con diploma o laurea/licenza media</b>	Incidenza % dei residenti di 25-64 anni con diploma o laurea su quelli della stessa età con licenza media
<b>Incidenza di adulti con titolo diploma o laurea</b>	Incidenza % di residenti di 25-64 anni con diploma o titolo universitario sui residenti della stessa età
<b>Livello di istruzione dei giovani 15-19 anni</b>	Incidenza % dei residenti di 15-19 anni con licenza media inferiore e diploma sui residenti della stessa età
<b>Tasso di disoccupazione</b>	Incidenza % dei residenti in cerca di occupazione sulla popolazione attiva (occupati più in cerca di lavoro)
<b>Tasso di occupazione</b>	Incidenza % degli occupati sul totale dei residenti di 15 anni ed oltre
<b>Indice di ricambio occupazionale</b>	Incidenza % degli occupati di oltre 45 anni su quelli di 15-29 anni
<b>Incidenza dell'occupazione in professioni ad alta-media specializzazione</b>	Incidenza % degli occupati nelle tipologie 1, 2, 3 di attività lavorativa svolta (Legislatori Imprenditori Alta Dirigenza; Professioni intellettuali scientifiche e di elevata specializzazione; Professioni tecniche) sul totale degli occupati
<b>Incidenza dell'occupazione in professioni artigiane, operaie o agricole</b>	Incidenza % degli occupati nelle tipologie 6 e 7 di attività lavorativa svolta (Artigiani, operai specializzati ed agricoltori; Conduuttori di impianti, operai di macchinari e conducenti) sul totale degli occupati
<b>Incidenza dell'occupazione in professioni in professioni a basso livello di competenza</b>	Incidenza % degli occupati nella tipologia 8 di attività lavorativa svolta (professioni non qualificate) sul totale degli occupati
<b>Mobilità fuori comune per studio o lavoro</b>	Incidenza % di residenti che si sposta giornalmente fuori dal comune per motivi di studio o lavoro sul totale della popolazione 0-64 anni
<b>Incidenza di popolazione provinciale in comuni "molto vulnerabili"</b>	Incidenza % di popolazione nei comuni con classificazione dell'indice di vulnerabilità sociale e materiale "in condizione di vulnerabilità grave" (vedi Scheda specifica)
<b>Incidenza di giovani fuori dal mercato del lavoro e dalla formazione</b>	Incidenza % dei residenti di 15-29 anni in condizione non professionale diversa da studente sui residenti della stessa età
<b>Incidenza delle famiglie in potenziale disagio di assistenza</b>	Incidenza % delle famiglie non coabitanti di 2 o + componenti di 65 e + anni con la presenza di almeno un componente di 80 e + anni sul totale delle famiglie