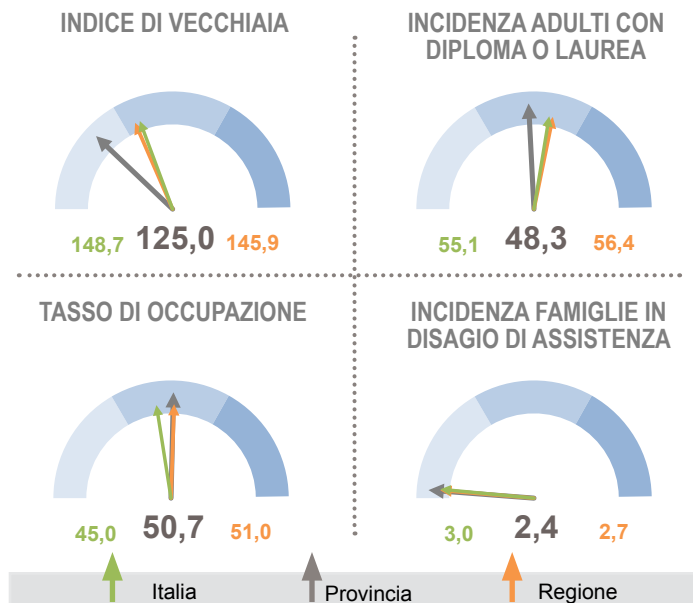


Profilo del territorio della provincia di Brescia

Alla data del Censimento 2011 si contano nella provincia 1.238.044 abitanti con una crescita media annua rispetto al 2001 dell'1,1% (contro una crescita media nazionale pari a 0,4%). In questo periodo si osserva un ulteriore approfondimento del processo di invecchiamento: l'indice di vecchiaia (125,0%) aumenta rispetto al 2001 (119,3%), valore inferiore alla media nazionale (148,7%).

Si trasforma in parte la struttura delle famiglie: a fronte di una sostanziale stabilità della proporzione di anziani soli, nel 2011 pari a 27,3% dei residenti con oltre 65 anni di età, diminuisce la presenza di coppie giovani con figli (dall'11,9 al 9,1%).

Il numero di stranieri residenti (125,5 ogni 1.000 abitanti) è più che raddoppiato rispetto al censimento precedente e risulta di molto superiore al dato nazionale (67,8 su 1.000). L'incidenza delle coppie in cui è presente un partner non italiano è pari al 2,9%, un valore di poco superiore a quello nazionale (2,4%) ad indicare, in proporzione alla presenza straniera, un basso grado di integrazione. Gli indicatori del livello di istruzione segnalano un miglioramento e tendenze diverse rispetto ai valori medi. Gli abitanti in età compresa tra 25 e 64 anni che hanno completato almeno la scuola secondaria superiore, infatti, sono pari a 48,3 ogni 100 residenti della stessa età (55,1 media italiana), contro i 36,0 del 2001. Ogni 100 giovani



Indicatori	1991	2001	2011
Popolazione residente	1.044.544	1.108.776	1.238.044
Variazione intercensuaria annua	0,3	0,6	1,1
Densità demografica	218,3	231,7	258,7
Intensità di residenti stranieri	8,3	44,4	125,5
Incidenza di coppie miste	0,4	1,5	2,9
Incidenza di coppie giovani con figli	16,6	11,9	9,1
Incidenza di anziani soli	27,2	28,8	27,3
Potenzialità d'uso degli edifici	...	4,0	3,4
Indici di disponibilità dei servizi nell'abitazione	96,6	99,4	99,6
Metri quadrati per occupante nelle abitazioni occupate	35,9	39,5	41,1
Rapporto adulti con diploma o laurea/scuola media	66,6	90,6	120,7
Livello di istruzione dei giovani di 15-19 anni	96,5	97,4	97,9
Indice di ricambio occupazionale	71,3	109,1	232,7
Tasso di disoccupazione	7,1	4,3	6,9
Incidenza dell'occupazione in professioni ad alta media specializzazione	20,3	33,0	28,2
Incidenza dell'occupazione in professioni artigiane, operaie ed agricole	49,0	31,4	27,0
Incidenza dell'occupazione in professioni a basso livello di competenza	6,6	15,5	17,8
Mobilità fuori comune per lavoro o studio	23,7	28,5	33,4
Incidenza di popolazione provinciale in comuni "molto vulnerabili"	0,0	0,0	0,3
Incidenza di giovani fuori dal mercato del lavoro e dalla formazione	9,4	8,4	9,2

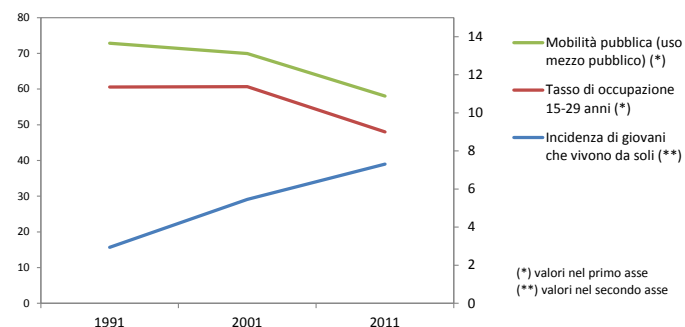
in età compresa fra 15 e 19 anni, solo 2,1 non possiede, invece, la licenza media o il diploma, un valore in linea con la media nazionale (2,1%).

Il tasso di occupazione (50,7%) è superiore di circa 6 punti superiore al dato italiano (45,0%); quello di disoccupazione, sebbene in aumento rispetto al precedente censimento, si attesta al 6,9%, contro l'11,4% nazionale. La difficoltà dei giovani ad inserirsi nel mercato del lavoro è evidenziata dallo scarso ricambio occupazionale fra le generazioni: il dato degli occupati di 45 anni e oltre, infatti, è superiore di oltre 2 volte quello degli occupati di 15-29 anni (il rapporto fra le due grandezze è pari a 232,7%), valore decisamente inferiore al dato italiano (298,1%) ed in forte aumento rispetto al 2001 (109,1%).

Cambia la struttura dell'occupazione: nel 2011 le professioni con medio-alto livello di competenza e specializzazione rappresentano il 28,2% del totale, 5 punti percentuali in meno del 2001; diminuisce il peso delle professioni artigiane ed agricole che scendono al 27,0% (31,4% nel 2001) mentre aumentano quelle con un basso livello di competenza che raggiungono il 17,8% (circa 2 punti in più).

In aumento è il numero di persone che quotidianamente si sposta fuori comune per motivi di studio o lavoro, pari al 33,4% dei residenti in età 0-64 anni. Il valore, superiore alla media nazionale del 24,2%, è probabilmente imputabile alle progressive opportunità di lavoro e studio offerte presso i centri urbani di maggiori dimensioni.

Cresce lo spazio abitativo a disposizione di ciascun occupante che, nel 2011, raggiunge i 41,1 metri quadri (39,5 nel 2001). Diminuisce l'incidenza del patrimonio edilizio non utilizzato, pari nel 2011 al 3,4% (4,0% nel 2001). Rimane costante la proporzione di abitazioni che dispone di servizi di acqua potabile interna, gabinetto interno, vasca o doccia e acqua calda (99,6 su 100). Coerentemente con i valori assunti da alcuni indicatori, solo 2 comuni della provincia, con un peso demografico pari allo 0,3% della popolazione totale, sono classificati fra i più critici secondo l'indice di vulnerabilità sociale e materiale. È inferiore al dato nazionale, la percentuale di famiglie che si trova in una condizione di potenziale disagio nell'assistenza agli anziani per la presenza di soli componenti ultrasessantacinquenni ed almeno un componente di 80 anni e più (2,4%). Inferiore al dato italiano è anche la quota di giovani che non studia e che è fuori dal mercato del lavoro (9,2%), valore nel 2001 pari all'8,4%.



(*) valori nel primo asse
(**) valori nel secondo asse

Definizione degli Indicatori

Variazione intercensuaria annua	Media geometrica delle variazioni intercensuarie annue
Densità demografica	Popolazione residente/Superficie del comune in kmq
Indice di vecchiaia	Incidenza % della popolazione di 65 anni e più su quella 0-14 anni
Incidenza di residenti stranieri	Incidenza di residenti stranieri per 1000 residenti italiani
Incidenza di coppie miste	Incidenza % delle coppie sposate o di fatto con 1 coniuge straniero sul totale delle coppie sposate o di fatto
Incidenza di coppie giovani con figli	Incidenza % del numero di famiglie mononucleari (con e senza membri isolati) coppia giovane con figli (età della donna < 35 anni) sul totale delle famiglie mononucleari (con e senza membri isolati)
Incidenza di anziani soli	Incidenza % delle persone anziane (età 65 e più) che vivono da sole sulla popolazione della stessa età
Potenzialità d'uso degli edifici	Incidenza % degli edifici non utilizzati sul totale degli edifici
Indice di disponibilità dei servizi nell'abitazione	Media delle incidenze % delle abitazioni dotate di diverse tipologie di servizio collegato alla disponibilità di acqua e bagno sul totale delle abitazioni occupate
Metri quadrati per occupante nelle abitazioni occupate	Rapporto fra la superficie delle abitazioni occupate ed i relativi occupanti
Rapporto adulti con diploma o laurea/licenza media	Incidenza % dei residenti di 25-64 anni con diploma o laurea su quelli della stessa età con licenza media
Incidenza di adulti con titolo diploma o laurea	Incidenza % di residenti di 25-64 anni con diploma o titolo universitario sui residenti della stessa età
Livello di istruzione dei giovani 15-19 anni	Incidenza % dei residenti di 15-19 anni con licenza media inferiore e diploma sui residenti della stessa età
Tasso di disoccupazione	Incidenza % dei residenti in cerca di occupazione sulla popolazione attiva (occupati più in cerca di lavoro)
Tasso di occupazione	Incidenza % degli occupati sul totale dei residenti di 15 anni ed oltre
Indice di ricambio occupazionale	Incidenza % degli occupati di oltre 45 anni su quelli di 15-29 anni
Incidenza dell'occupazione in professioni ad alta-media specializzazione	Incidenza % degli occupati nelle tipologie 1, 2, 3 di attività lavorativa svolta (Legislatori Imprenditori Alta Dirigenza; Professioni intellettuali scientifiche e di elevata specializzazione; Professioni tecniche) sul totale degli occupati
Incidenza dell'occupazione in professioni artigiane, operaie o agricole	Incidenza % degli occupati nelle tipologie 6 e 7 di attività lavorativa svolta (Artigiani, operai specializzati ed agricoltori; Conduttori di impianti, operai di macchinari e conducenti) sul totale degli occupati
Incidenza dell'occupazione in professioni in professioni a basso livello di competenza	Incidenza % degli occupati nella tipologia 8 di attività lavorativa svolta (professioni non qualificate) sul totale degli occupati
Mobilità fuori comune per studio o lavoro	Incidenza % di residenti che si sposta giornalmente fuori dal comune per motivi di studio o lavoro sul totale della popolazione 0-64 anni
Incidenza di popolazione provinciale in comuni "molto vulnerabili"	Incidenza % di popolazione nei comuni con classificazione dell'indice di vulnerabilità sociale e materiale "in condizione di vulnerabilità grave" (vedi Scheda specifica)
Incidenza di giovani fuori dal mercato del lavoro e dalla formazione	Incidenza % dei residenti di 15-29 anni in condizione non professionale diversa da studente sui residenti della stessa età
Incidenza delle famiglie in potenziale disagio di assistenza	Incidenza % delle famiglie non coabitanti di 2 o + componenti di 65 e + anni con la presenza di almeno un componente di 80 e + anni sul totale delle famiglie