

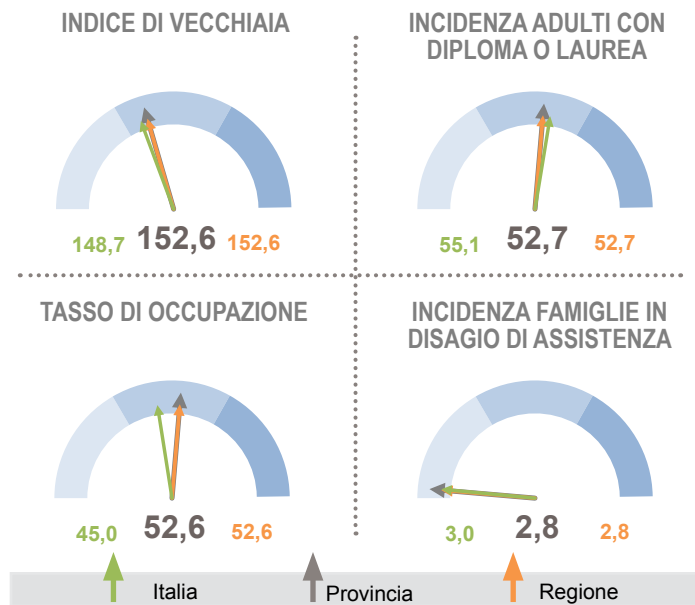
Profilo del territorio della provincia di Aosta

Alla data del Censimento 2011 si contano nella provincia 126.806 abitanti con una crescita media annua rispetto al 2001 dello 0,6%. In quest'arco di tempo si osserva un ulteriore approfondimento del processo di invecchiamento: l'indice di vecchiaia (152,6) aumenta rispetto al 2001 (148,6), permanendo su valori superiori alla media nazionale (148,7).

Queste tendenze si riflettono nella struttura familiare: diminuisce la presenza di coppie giovani con figli (da 10,6% del 2001 a 7,6 % del 2011) e rimane invariata la proporzione di anziani soli (34,9% dei residenti con oltre 65 anni di età).

Il numero di stranieri residenti (66,4 ogni 1.000 abitanti) è triplicato rispetto al censimento precedente e non si discosta di molto dal dato nazionale (67,8 su 1.000 abitanti). L'incidenza delle coppie in cui è presente un partner non italiano (3,4% contro il 2,4%) indica invece, in proporzione alla presenza straniera, un buon grado di integrazione.

Nonostante il miglioramento rilevato negli ultimi dieci anni, gli indicatori del livello di istruzione non si discostano significativamente dalla media nazionale. Gli abitanti in età compresa tra i 25 e i 64 anni che hanno completato almeno la scuola secondaria superiore sono infatti pari a 52,7 ogni 100 residenti della stessa età (55,1



aumento rispetto al 2001 (156,5%).

Cambia la struttura dell'occupazione: diminuiscono nel 2011 le professioni con alto-medio livello di competenza e specializzazione, e le professioni artigiane ed agricole (rispettivamente 30,6% e 21,4%). Un altro 14,0% dell'occupazione è assorbito dalle professioni a basso livello di competenza, in aumento rispetto al 2001 di un punto percentuale.

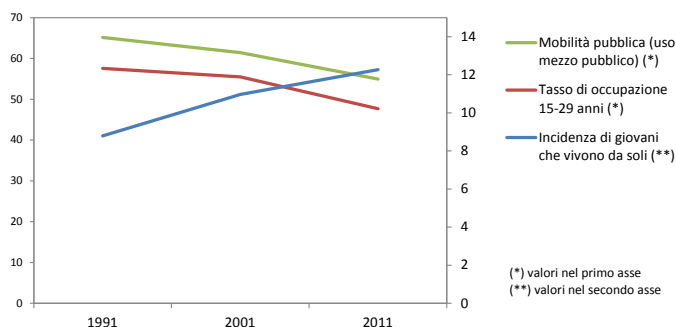
In aumento il numero di persone che quotidianamente si sposta fuori comune per motivi di studio o lavoro (32,7% dei residenti in età 0-64 anni), indice della tendenza a una progressiva concentrazione delle opportunità offerte nei centri urbani di maggiori dimensioni.

Lo spazio abitativo a disposizione di ciascun occupante cresce e nel 2011 raggiunge i 39,6 metri quadri. Diminuisce l'incidenza del patrimonio edilizio non utilizzato: da 13,3% del 2001 a 12,8% del 2011. Quasi la totalità delle abitazioni (99,5 su 100) dispone di servizi di acqua potabile interna, gabinetto interno, vasca o Coerentemente con i valori assunti da alcuni indicatori, solo 3 comuni della provincia, con peso demografico pari al 0,4% della popolazione totale, sono classificati fra i più critici secondo l'indice di vulnerabilità sociale e materiale. È inferiore al dato nazionale la percentuale di famiglie che si trova in una condizione di potenziale disagio nell'assistenza agli anziani per la presenza di soli componenti ultrasessantacinquenni e almeno un componente di 80 anni e più (il 2,8% rispetto al 3,0% medio). Tendenza inversa si rileva invece per la quota di giovani che non studia e che contemporaneamente è fuori dal mercato del lavoro (8,3% contro il 12,3% medio).

Indicatori	1991	2001	2011
Popolazione residente	115.938	119.548	126.806
Variazione intercensuaria annua	0,3	0,3	0,6
Densità demografica	35,6	36,7	38,9
Intensità di residenti stranieri	6,6	22,0	66,4
Incidenza di coppie miste	0,9	2,2	3,4
Incidenza di coppie giovani con figli	14,8	10,6	7,6
Incidenza di anziani soli	32,3	34,4	34,9
Potenzialità d'uso degli edifici	...	13,3	12,8
Indici di disponibilità dei servizi nell'abitazione	94,3	98,7	99,5
Metri quadrati per occupante nelle abitazioni occupate	34,2	36,8	39,6
Rapporto adulti con diploma o laurea/scuola media	77,9	103,7	139,1
Livello di istruzione dei giovani di 15-19 anni	93,8	96,6	98,0
Indice di ricambio occupazionale	90,4	156,5	298,4
Tasso di disoccupazione	6,3	5,4	5,3
Incidenza dell'occupazione in professioni ad alta media specializzazione	21,2	35,7	30,6
Incidenza dell'occupazione in professioni artigiane, operaie ed agricole	34,0	22,4	21,4
Incidenza dell'occupazione in professioni a basso livello di competenza	7,5	13,9	13,9
Mobilità fuori comune per lavoro o studio	24,6	28,6	32,7
Incidenza di popolazione provinciale in comuni "molto vulnerabili"	0	0	0,4
Incidenza di giovani fuori dal mercato del lavoro e dalla formazione	9,7	7,7	8,3

media italiana) contro i 40,6 del 2001. Il dato relativo al livello di istruzione dei giovani indica poi che solo 2 ogni 100 in età 15-19 anni non possiede la licenza media o il diploma, valore in linea con il dato italiano (2,1).

Il tasso di occupazione in provincia è stabile rispetto al 2001 e con il 52,6% dell'ultimo censimento supera di oltre 7 punti il dato italiano. Anche il tasso di disoccupazione rimane invariato (5,3%), e rappresenta meno della metà di quello nazionale. La difficoltà dei giovani ad inserirsi nel mercato del lavoro è evidenziata dallo scarso ricambio occupazionale fra le generazioni: dal rapporto percentuale tra gli occupati di 45 anni e oltre e quelli tra 15 e 29 anni, si evince che il primo gruppo ha una presenza tripla rispetto al secondo (298,4%), valore allineato con la media italiana ed in



(*) valori nel primo asse
(**) valori nel secondo asse

Definizione degli Indicatori

Variazione intercensuaria annua	Media geometrica delle variazioni intercensuarie annue
Densità demografica	Popolazione residente/Superficie del comune in kmq
Indice di vecchiaia	Incidenza % della popolazione di 65 anni e più su quella 0-14 anni
Incidenza di residenti stranieri	Incidenza di residenti stranieri per 1000 residenti italiani
Incidenza di coppie miste	Incidenza % delle coppie sposate o di fatto con 1 coniuge straniero sul totale delle coppie sposate o di fatto
Incidenza di coppie giovani con figli	Incidenza % del numero di famiglie mononucleari (con e senza membri isolati) coppia giovane con figli (età della donna < 35 anni) sul totale delle famiglie mononucleari (con e senza membri isolati)
Incidenza di anziani soli	Incidenza % delle persone anziane (età 65 e più) che vivono da sole sulla popolazione della stessa età
Potenzialità d'uso degli edifici	Incidenza % degli edifici non utilizzati sul totale degli edifici
Indice di disponibilità dei servizi nell'abitazione	Media delle incidenze % delle abitazioni dotate di diverse tipologie di servizio collegato alla disponibilità di acqua e bagno sul totale delle abitazioni occupate
Metri quadrati per occupante nelle abitazioni occupate	Rapporto fra la superficie delle abitazioni occupate ed i relativi occupanti
Rapporto adulti con diploma o laurea/licenza media	Incidenza % dei residenti di 25-64 anni con diploma o laurea su quelli della stessa età con licenza media
Incidenza di adulti con titolo diploma o laurea	Incidenza % di residenti di 25-64 anni con diploma o titolo universitario sui residenti della stessa età
Livello di istruzione dei giovani 15-19 anni	Incidenza % dei residenti di 15-19 anni con licenza media inferiore e diploma sui residenti della stessa età
Tasso di disoccupazione	Incidenza % dei residenti in cerca di occupazione sulla popolazione attiva (occupati più in cerca di lavoro)
Tasso di occupazione	Incidenza % degli occupati sul totale dei residenti di 15 anni ed oltre
Indice di ricambio occupazionale	Incidenza % degli occupati di oltre 45 anni su quelli di 15-29 anni
Incidenza dell'occupazione in professioni ad alta-media specializzazione	Incidenza % degli occupati nelle tipologie 1, 2, 3 di attività lavorativa svolta (Legislatori Imprenditori Alta Dirigenza; Professioni intellettuali scientifiche e di elevata specializzazione; Professioni tecniche) sul totale degli occupati
Incidenza dell'occupazione in professioni artigiane, operaie o agricole	Incidenza % degli occupati nelle tipologie 6 e 7 di attività lavorativa svolta (Artigiani, operai specializzati ed agricoltori; Conduttori di impianti, operai di macchinari e conducenti) sul totale degli occupati
Incidenza dell'occupazione in professioni in professioni a basso livello di competenza	Incidenza % degli occupati nella tipologia 8 di attività lavorativa svolta (professioni non qualificate) sul totale degli occupati
Mobilità fuori comune per studio o lavoro	Incidenza % di residenti che si sposta giornalmente fuori dal comune per motivi di studio o lavoro sul totale della popolazione 0-64 anni
Incidenza di popolazione provinciale in comuni "molto vulnerabili"	Incidenza % di popolazione nei comuni con classificazione dell'indice di vulnerabilità sociale e materiale "in condizione di vulnerabilità grave" (vedi Scheda specifica)
Incidenza di giovani fuori dal mercato del lavoro e dalla formazione	Incidenza % dei residenti di 15-29 anni in condizione non professionale diversa da studente sui residenti della stessa età
Incidenza delle famiglie in potenziale disagio di assistenza	Incidenza % delle famiglie non coabitanti di 2 o + componenti di 65 e + anni con la presenza di almeno un componente di 80 e + anni sul totale delle famiglie