

Profilo del territorio della provincia di Carbonia-Iglesias

Alla data del Censimento 2011 si contano nella provincia 128.540 abitanti con una crescita media annua rispetto al 2001 dello 0,3% (0,4% quella media nazionale). In quest'arco di tempo continua il processo di invecchiamento della popolazione: l'indice di vecchiaia (192,3%) aumenta sensibilmente rispetto al 2001 (124,4%), invertendo la sua posizione rispetto alla media nazionale (148,7%). Queste tendenze si riflettono nella strutture familiari: al crescere della proporzione di anziani soli, nel 2011 pari a 26,0% dei residenti con oltre 65 anni di età (24,7% il dato del 2001), diminuisce la presenza di coppie giovani con figli (dall' 8,6 al 4,8%).

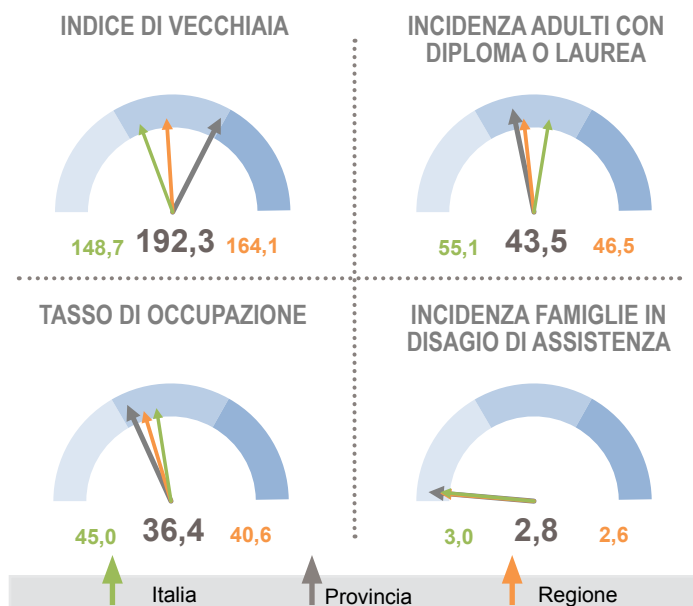
Il numero di stranieri residenti (9,8 ogni 1.000 abitanti) è triplicato rispetto al censimento precedente ma è sempre molto distante dal dato nazionale (67,8 su 1.000). L'incidenza delle coppie in cui è presente un partner non italiano, è in provincia meno della metà del valore italiano (1,0% contro 2,4%), a conferma di uno scarso livello di presenza ed integrazione.

Nonostante il miglioramento rilevato negli ultimi dieci anni, gli indicatori del livello di istruzione si posizionano tutti sotto i valori medi. Gli abitanti in età compresa tra 25 e 64 anni che hanno completato almeno la scuola secondaria superiore, infatti, sono 43,5 ogni 100 residenti della stessa età (55,1 media italiana). Pesante

Indicatori	1991	2001	2011
Popolazione residente	139.667	131.890	128.540
Variazione intercensuaria annua	0,3	-0,6	-0,3
Densità demografica	93,1	87,9	85,7
Intensità di residenti stranieri	1,4	3,0	9,8
Incidenza di coppie miste	0,2	0,6	1,0
Incidenza di coppie giovani con figli	18,5	8,6	4,8
Incidenza di anziani soli	22,1	24,7	26,0
Potenzialità d'uso degli edifici	...	5,0	4,3
Indici di disponibilità dei servizi nell'abitazione	92,5	96,1	97,2
Metri quadrati per occupante nelle abitazioni occupate	29,5	34,6	41,1
Rapporto adulti con diploma o laurea/scuola media	63,5	87,1	105,3
Livello di istruzione dei giovani di 15-19 anni	85,3	94,6	96,1
Indice di ricambio occupazionale	128,4	229,5	339,8
Tasso di disoccupazione	32,3	25,3	21,4
Incidenza dell'occupazione in professioni ad alta media specializzazione	20,1	33,4	25,5
Incidenza dell'occupazione in professioni artigiane, operaie ed agricole	43,5	27,2	25,5
Incidenza dell'occupazione in professioni a basso livello di competenza	9,1	15,7	17,9
Mobilità fuori comune per lavoro o studio	14,5	16,0	16,9
Incidenza di popolazione provinciale in comuni "molto vulnerabili"	57,7	10,3	38,3
Incidenza di giovani fuori dal mercato del lavoro e dalla formazione	13,2	15,5	13,3

anche il distacco del dato relativo al livello di istruzione dei giovani: quasi 4 ogni 100 in età 15-19 anni non ha ancora conseguito la licenza media o il diploma, un valore doppio della media nazionale (2,1).

Il tasso di occupazione è pari al 36,4%, in aumento rispetto al 2001 ma di quasi 9 punti inferiore nel 2011 al dato italiano. Diminuisce il tasso di disoccupazione che passa da 25,3 a 21,4% attuale. La difficoltà dei giovani ad inserirsi nel mercato del lavoro è evidenziata dallo scarso ricambio occupazionale fra le generazioni: il dato degli occupati di 45 anni e oltre è infatti superiore di 3,4 volte quello degli occupati di 15-29 anni (il rapporto fra le due grandezze è pari a 339,8%), valore nettamente superiore alla media (298,1) ed in forte aumento rispetto al 2001 (229,5%).

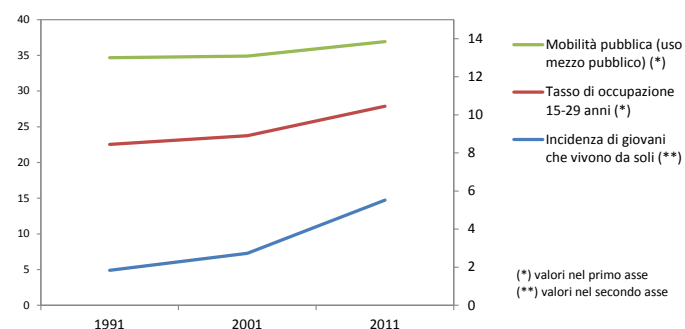


Cambia la struttura dell'occupazione: nel 2011 le professioni con medio-alto livello di competenza e specializzazione rappresentano il 25,5% del totale, 8 punti percentuali in meno del 2001. Diminuisce di 2 punti rispetto al precedente censimento anche il peso delle professioni artigiane o agricole (25,5%); aumenta invece, seppure di poco, quello delle professioni a basso livello di competenza (17,9%).

Resta pressoché invariato il numero di persone che quotidianamente si sposta fuori comune per motivi di studio o lavoro (il 16,9% dei residenti in età 0-64 anni), in controtendenza a quanto osservato nella maggioranza delle province italiane.

Cresce lo spazio abitativo a disposizione di ciascun occupante che nel 2011 raggiunge i 41,1 metri quadri. Diminuisce l'incidenza del patrimonio edilizio non utilizzato, pari nel 2011 al 4,3%. Più elevata è invece la proporzione di abitazioni che dispone di servizi di acqua potabile interna, gabinetto interno, vasca o doccia e acqua calda (97,2 su 100).

Coerentemente con i valori assunti da alcuni indicatori, 6 comuni della provincia, con peso demografico pari al 38,3% della popolazione totale, sono classificati fra i più critici secondo l'indice di vulnerabilità sociale e materiale. È inferiore al dato nazionale, la percentuale di famiglie che si trova in una condizione di potenziale disagio nell'assistenza agli anziani per la presenza di soli componenti ultrasessantacinquenni e almeno un componente di 80 anni e più (il 2,8% rispetto al 3,0% medio). E' di poco superiore al dato nazionale invece la quota di giovani che non studia e che contemporaneamente è fuori dal mercato del lavoro. Questo valore (13,3 individui su 100) diminuisce rispetto al 2001 quando assumeva una intensità pari al 15,5%.



(*) valori nel primo asse
(**) valori nel secondo asse

Definizione degli Indicatori

Variazione intercensuaria annua	Media geometrica delle variazioni intercensuarie annue
Densità demografica	Popolazione residente/Superficie del comune in kmq
Indice di vecchiaia	Incidenza % della popolazione di 65 anni e più su quella 0-14 anni
Incidenza di residenti stranieri	Incidenza di residenti stranieri per 1000 residenti italiani
Incidenza di coppie miste	Incidenza % delle coppie sposate o di fatto con 1 coniuge straniero sul totale delle coppie sposate o di fatto
Incidenza di coppie giovani con figli	Incidenza % del numero di famiglie mononucleari (con e senza membri isolati) coppia giovane con figli (età della donna < 35 anni) sul totale delle famiglie mononucleari (con e senza membri isolati)
Incidenza di anziani soli	Incidenza % delle persone anziane (età 65 e più) che vivono da sole sulla popolazione della stessa età
Potenzialità d'uso degli edifici	Incidenza % degli edifici non utilizzati sul totale degli edifici
Indice di disponibilità dei servizi nell'abitazione	Media delle incidenze % delle abitazioni dotate di diverse tipologie di servizio collegato alla disponibilità di acqua e bagno sul totale delle abitazioni occupate
Metri quadrati per occupante nelle abitazioni occupate	Rapporto fra la superficie delle abitazioni occupate ed i relativi occupanti
Rapporto adulti con diploma o laurea/licenza media	Incidenza % dei residenti di 25-64 anni con diploma o laurea su quelli della stessa età con licenza media
Incidenza di adulti con titolo diploma o laurea	Incidenza % di residenti di 25-64 anni con diploma o titolo universitario sui residenti della stessa età
Livello di istruzione dei giovani 15-19 anni	Incidenza % dei residenti di 15-19 anni con licenza media inferiore e diploma sui residenti della stessa età
Tasso di disoccupazione	Incidenza % dei residenti in cerca di occupazione sulla popolazione attiva (occupati più in cerca di lavoro)
Tasso di occupazione	Incidenza % degli occupati sul totale dei residenti di 15 anni ed oltre
Indice di ricambio occupazionale	Incidenza % degli occupati di oltre 45 anni su quelli di 15-29 anni
Incidenza dell'occupazione in professioni ad alta-media specializzazione	Incidenza % degli occupati nelle tipologie 1, 2, 3 di attività lavorativa svolta (Legislatori Imprenditori Alta Dirigenza; Professioni intellettuali scientifiche e di elevata specializzazione; Professioni tecniche) sul totale degli occupati
Incidenza dell'occupazione in professioni artigiane, operaie o agricole	Incidenza % degli occupati nelle tipologie 6 e 7 di attività lavorativa svolta (Artigiani, operai specializzati ed agricoltori; Conduuttori di impianti, operai di macchinari e conducenti) sul totale degli occupati
Incidenza dell'occupazione in professioni in professioni a basso livello di competenza	Incidenza % degli occupati nella tipologia 8 di attività lavorativa svolta (professioni non qualificate) sul totale degli occupati
Mobilità fuori comune per studio o lavoro	Incidenza % di residenti che si sposta giornalmente fuori dal comune per motivi di studio o lavoro sul totale della popolazione 0-64 anni
Incidenza di popolazione provinciale in comuni "molto vulnerabili"	Incidenza % di popolazione nei comuni con classificazione dell'indice di vulnerabilità sociale e materiale "in condizione di vulnerabilità grave" (vedi Scheda specifica)
Incidenza di giovani fuori dal mercato del lavoro e dalla formazione	Incidenza % dei residenti di 15-29 anni in condizione non professionale diversa da studente sui residenti della stessa età
Incidenza delle famiglie in potenziale disagio di assistenza	Incidenza % delle famiglie non coabitanti di 2 o + componenti di 65 e + anni con la presenza di almeno un componente di 80 e + anni sul totale delle famiglie