

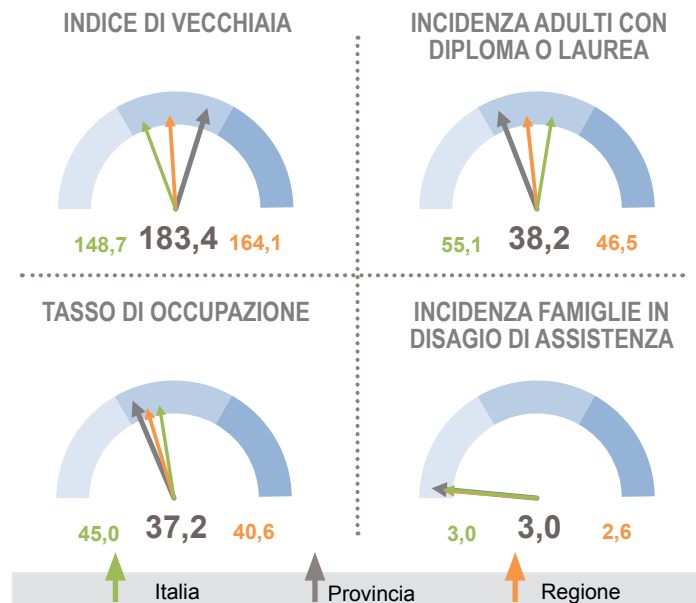
Profilo del territorio della provincia di Medio Campidano

Alla data del Censimento 2011 si contano nella provincia 101.256 abitanti con una diminuzione media annua rispetto al 2001 dello 0,4% (contro una crescita media nazionale pari a 0,4%). In quest'arco di tempo si osserva un ulteriore approfondimento del processo di invecchiamento: l'indice di vecchiaia (183,4%) aumenta rispetto al 2001 (124,9%), collocandosi su valori superiori alla media nazionale (148,7%).

Queste tendenze si riflettono nelle strutture familiari: al crescere della proporzione di anziani soli, nel 2011 pari a circa il 26,0% dei residenti con oltre 65 anni di età (24,7% il dato del 2001), si dimezza la presenza di coppie giovani con figli (dal 9,9 al 5,1%).

Il numero di stranieri residenti (8,1 ogni 1.000 abitanti) è superiore al dato del 2001 ma ancora di molto inferiore al dato nazionale (67,8 su 1.000). L'incidenza delle coppie in cui è presente un partner non italiano, pari in provincia allo 0,7%, conferma uno scarso livello di presenza ed integrazione.

Nonostante il miglioramento rilevato negli ultimi dieci anni, il livello di istruzione segnalano uno svantaggio rispetto ai valori medi. Gli abitanti in età compresa tra i 25 e i 64 anni che hanno completato almeno la scuola secondaria superiore sono infatti 38,2 ogni 100 residenti della stessa età (55,1 media italiana), contro i 27,9 del



Indicatori	1991	2001	2011
Popolazione residente	109.785	105.400	101.256
Variazione intercensuaria annua	0,0	-0,4	-0,4
Densità demografica	72,4	69,5	66,7
Intensità di residenti stranieri	2,6	2,6	8,1
Incidenza di coppie miste	0,2	0,5	0,7
Incidenza di coppie giovani con figli	18,7	9,9	5,1
Incidenza di anziani soli	21,8	24,7	26,0
Potenzialità d'uso degli edifici	...	7,8	6,3
Indici di disponibilità dei servizi nell'abitazione	90,2	97,4	98,4
Metri quadrati per occupante nelle abitazioni occupate	34,6	38,4	45,4
Rapporto adulti con diploma o laurea/scuola media	45,6	64,4	80,4
Livello di istruzione dei giovani di 15-19 anni	89,8	95,5	97,4
Indice di ricambio occupazionale	104,3	156,6	266,6
Tasso di disoccupazione	32,6	24,6	20,8
Incidenza dell'occupazione in professioni ad alta media specializzazione	15,5	29,6	22,8
Incidenza dell'occupazione in professioni artigiane, operaie ed agricole	46,1	28,2	26,0
Incidenza dell'occupazione in professioni a basso livello di competenza	11,9	17,9	19,5
Mobilità fuori comune per lavoro o studio	16,0	18,8	21,0
Incidenza di popolazione provinciale in comuni "molto vulnerabili"	50,1	14,4	3,1
Incidenza di giovani fuori dal mercato del lavoro e dalla formazione	12,1	15,3	12,4

Cambia la struttura dell'occupazione: nel 2011 le professioni con medio-alto livello di competenza e specializzazione rappresentano il 22,8% del totale, 6 punti percentuali in meno del 2001; diminuisce di 2 punti anche il peso delle professioni artigiane o agricole che raggiunge quota 26,0%. Il 19,5% dell'occupazione è assorbito dalle professioni a basso livello di competenza, in aumento rispetto al 2001 di 1,5 punti percentuali.

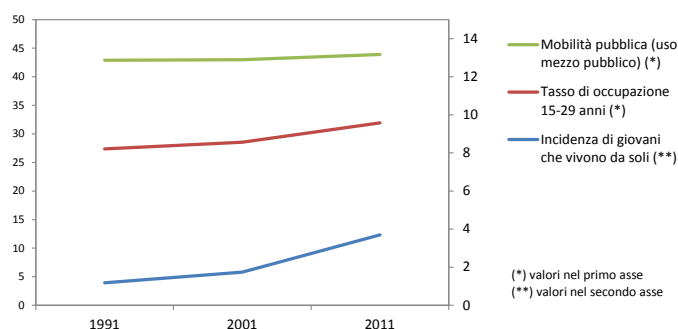
In aumento il numero di persone che quotidianamente si sposta fuori comune per motivi di studio o lavoro (il 21,0% dei residenti in età 0-64 anni), indice della tendenza a una progressiva concentrazione delle opportunità offerte nei centri urbani di maggiori dimensioni.

Cresce lo spazio abitativo a disposizione di ciascun occupante che nel 2011 raggiunge i 45,4 metri quadri, un valore decisamente più elevato rispetto al dato nazionale (40,7). Diminuisce l'incidenza del patrimonio edilizio non utilizzato (6,3%) ed aumenta invece la proporzione di abitazioni (98,4 su 100) che dispone di servizi di acqua potabile interna, gabinetto interno, vasca o doccia e acqua calda.

Nonostante i valori assunti da alcuni indicatori, solo 4 comuni della provincia, con peso demografico pari al 3,1% della popolazione totale, sono classificati fra i più critici secondo l'indice di vulnerabilità sociale e materiale. E' pari al dato nazionale, la percentuale di famiglie che si trova in una condizione di potenziale disagio nell'assistenza agli anziani per la presenza di soli componenti ultrasessantacinquenni e almeno un componente di 80 anni e più (il 3,0%). E' ugualmente allineata alla media nazionale la quota di giovani che non studia e che è fuori dal mercato del lavoro. Questo dato è pari in provincia a 12,4 individui su 100 (15,3% nel 2001).

2001. Ogni 100 giovani in età compresa fra 15 e 19 anni, solo 2,6 non possiede, invece, la licenza media o il diploma, un valore superiore alla media nazionale (2,1%).

Il tasso di occupazione in provincia è pari al 37,2%, in aumento rispetto al 2001 ma di 8 punti inferiore nel 2011 al dato italiano. Diminuisce il tasso di disoccupazione che passa da 24,6 a 20,8% attuale. La difficoltà dei giovani ad inserirsi nel mercato del lavoro è evidenziata dallo scarso ricambio occupazionale fra le generazioni: gli occupati di 45 anni e oltre superano di circa 2 volte e mezzo gli occupati di 15-29 anni (il rapporto fra le due grandezze è pari a 266,6%), valore in forte aumento rispetto al 2001 ma largamente inferiore al dato italiano in cui la componente più anziana è maggiormente rappresentata (298,1).



(*) valori nel primo asse
(**) valori nel secondo asse

Definizione degli Indicatori

Variazione intercensuaria annua	Media geometrica delle variazioni intercensuarie annue
Densità demografica	Popolazione residente/Superficie del comune in kmq
Indice di vecchiaia	Incidenza % della popolazione di 65 anni e più su quella 0-14 anni
Incidenza di residenti stranieri	Incidenza di residenti stranieri per 1000 residenti italiani
Incidenza di coppie miste	Incidenza % delle coppie sposate o di fatto con 1 coniuge straniero sul totale delle coppie sposate o di fatto
Incidenza di coppie giovani con figli	Incidenza % del numero di famiglie mononucleari (con e senza membri isolati) coppia giovane con figli (età della donna < 35 anni) sul totale delle famiglie mononucleari (con e senza membri isolati)
Incidenza di anziani soli	Incidenza % delle persone anziane (età 65 e più) che vivono da sole sulla popolazione della stessa età
Potenzialità d'uso degli edifici	Incidenza % degli edifici non utilizzati sul totale degli edifici
Indice di disponibilità dei servizi nell'abitazione	Media delle incidenze % delle abitazioni dotate di diverse tipologie di servizio collegato alla disponibilità di acqua e bagno sul totale delle abitazioni occupate
Metri quadrati per occupante nelle abitazioni occupate	Rapporto fra la superficie delle abitazioni occupate ed i relativi occupanti
Rapporto adulti con diploma o laurea/licenza media	Incidenza % dei residenti di 25-64 anni con diploma o laurea su quelli della stessa età con licenza media
Incidenza di adulti con titolo diploma o laurea	Incidenza % di residenti di 25-64 anni con diploma o titolo universitario sui residenti della stessa età
Livello di istruzione dei giovani 15-19 anni	Incidenza % dei residenti di 15-19 anni con licenza media inferiore e diploma sui residenti della stessa età
Tasso di disoccupazione	Incidenza % dei residenti in cerca di occupazione sulla popolazione attiva (occupati più in cerca di lavoro)
Tasso di occupazione	Incidenza % degli occupati sul totale dei residenti di 15 anni ed oltre
Indice di ricambio occupazionale	Incidenza % degli occupati di oltre 45 anni su quelli di 15-29 anni
Incidenza dell'occupazione in professioni ad alta-media specializzazione	Incidenza % degli occupati nelle tipologie 1, 2, 3 di attività lavorativa svolta (Legislatori Imprenditori Alta Dirigenza; Professioni intellettuali scientifiche e di elevata specializzazione; Professioni tecniche) sul totale degli occupati
Incidenza dell'occupazione in professioni artigiane, operaie o agricole	Incidenza % degli occupati nelle tipologie 6 e 7 di attività lavorativa svolta (Artigiani, operai specializzati ed agricoltori; Conduuttori di impianti, operai di macchinari e conducenti) sul totale degli occupati
Incidenza dell'occupazione in professioni in professioni a basso livello di competenza	Incidenza % degli occupati nella tipologia 8 di attività lavorativa svolta (professioni non qualificate) sul totale degli occupati
Mobilità fuori comune per studio o lavoro	Incidenza % di residenti che si sposta giornalmente fuori dal comune per motivi di studio o lavoro sul totale della popolazione 0-64 anni
Incidenza di popolazione provinciale in comuni "molto vulnerabili"	Incidenza % di popolazione nei comuni con classificazione dell'indice di vulnerabilità sociale e materiale "in condizione di vulnerabilità grave" (vedi Scheda specifica)
Incidenza di giovani fuori dal mercato del lavoro e dalla formazione	Incidenza % dei residenti di 15-29 anni in condizione non professionale diversa da studente sui residenti della stessa età
Incidenza delle famiglie in potenziale disagio di assistenza	Incidenza % delle famiglie non coabitanti di 2 o + componenti di 65 e + anni con la presenza di almeno un componente di 80 e + anni sul totale delle famiglie