

Profilo del territorio della provincia di Vibo Valentia

Alla data del Censimento 2011 si contano nella provincia 163.409 abitanti con una diminuzione media annua rispetto al 2001 dello 0,4% (contro una crescita media nazionale pari a 0,4%). In quest'arco di tempo si osserva un ulteriore acuirsi del processo di invecchiamento: l'indice di vecchiaia (129,7%) aumenta rispetto al 2001 (98,7%), permanendo su valori decisamente inferiori alla media nazionale (148,7%).

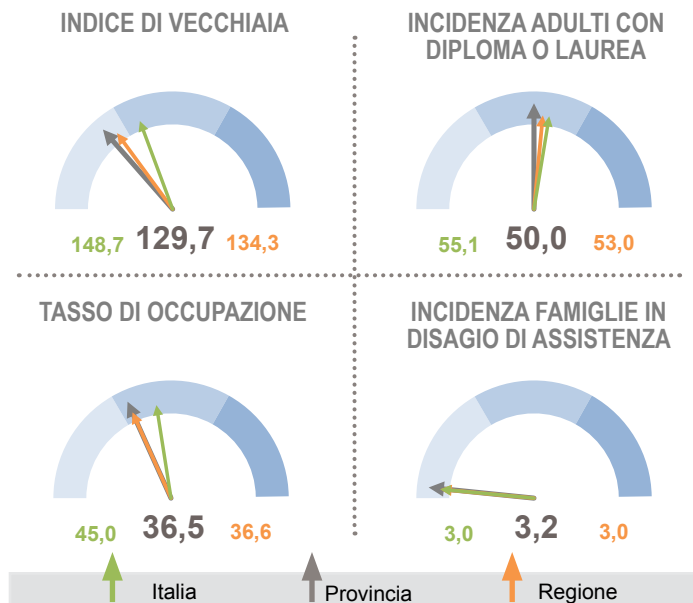
Queste tendenze si riflettono nella struttura familiare: al crescere della proporzione di anziani soli, nel 2011 pari a circa il 28,5% dei residenti con oltre 65 anni di età (27,4% il dato del 2001), diminuisce la presenza di coppie giovani con figli (dal 15,5% al 9,7%). Il numero di stranieri residenti (30,7 ogni 1.000 abitanti) è quasi quadruplicato rispetto al censimento precedente, ma risulta sempre inferiore al dato nazionale (67,8 su 1.000). Anche l'incidenza delle coppie in cui è presente un partner non italiano è inferiore alla media e si attesta sull'1,7%.

Nonostante il miglioramento rilevato negli ultimi dieci anni, gli indicatori del livello di istruzione segnalano diverse tendenze. Gli abitanti in età compresa tra i 25 e i 64 anni che hanno completato almeno la scuola secondaria superiore è infatti pari a 50 ogni 100 residenti della stessa età (55,1 media italiana), contro i 40 del 2001.

Indicatori	1991	2001	2011
Popolazione residente	179.640	170.746	163.409
Variazione intercensuaria annua	0,2	-0,5	-0,4
Densità demografica	156,1	148,4	142,0
Intensità di residenti stranieri	1,7	7,6	30,7
Incidenza di coppie miste	0,2	0,8	1,7
Incidenza di coppie giovani con figli	22,1	15,5	9,7
Incidenza di anziani soli	27,9	27,4	28,5
Potenzialità d'uso degli edifici	...	11,2	11,8
Indici di disponibilità dei servizi nell'abitazione	91,6	96,6	96,5
Metri quadrati per occupante nelle abitazioni occupate	28,8	32,0	38,0
Rapporto adulti con diploma o laurea/scuola media	89,6	121,7	143,7
Livello di istruzione dei giovani di 15-19 anni	86,1	95,9	97,9
Indice di ricambio occupazionale	155,6	239,0	284,4
Tasso di disoccupazione	38,0	25,6	17,9
Incidenza dell'occupazione in professioni ad alta media specializzazione	21,4	35,2	26,9
Incidenza dell'occupazione in professioni artigiane, operaie ed agricole	28,3	23,0	14,8
Incidenza dell'occupazione in professioni a basso livello di competenza	25,2	20,5	29,5
Mobilità fuori comune per lavoro o studio	11,1	14,1	17,5
Incidenza di popolazione provinciale in comuni "molto vulnerabili"	94,1	100,0	87,7
Incidenza di giovani fuori dal mercato del lavoro e dalla formazione	17,0	22,8	18,6

In linea con la media nazionale il dato relativo al livello di istruzione dei giovani: solo 2,1 ogni 100 in età 15-19 anni non possiede la licenza media o il diploma.

Il tasso di occupazione in provincia è pari al 36,5%, in aumento rispetto al 2001, ma di 8 punti e mezzo inferiore nel 2011 al dato italiano. Diminuisce il tasso di disoccupazione che passa dal 25,6% al 17,9% attuale. La difficoltà dei giovani ad inserirsi nel mercato del lavoro è evidenziata dallo scarso ricambio occupazionale fra le generazioni: il dato degli occupati di 45 anni e oltre, infatti, è superiore di circa 3 volte quello degli occupati di 15-29 anni (il rapporto fra le due grandezze è pari a 284,4%), valore in aumento rispetto al 2001 (239%) e di poco inferiore alla media italiana (298,1%).

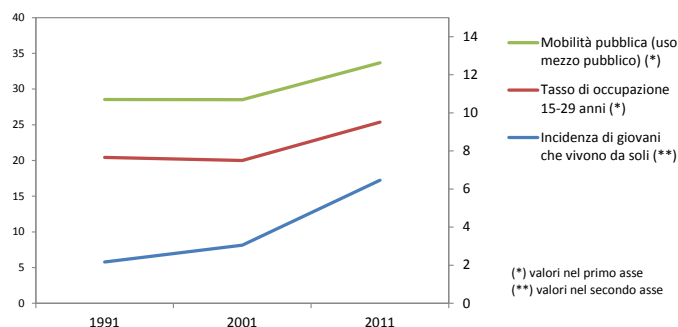


Cambia la struttura dell'occupazione: nel 2011 le professioni con medio-alto livello di competenza e specializzazione rappresentano il 26,9% del totale, 8 punti in meno del 2001; diminuisce anche il peso delle professioni artigiane o agricole che raggiungono quota 14,8% (8 punti in meno). Quasi il 30% dell'occupazione è assorbito dalle professioni a basso livello di competenza che acquistano in dieci anni 9 punti percentuali.

In aumento il numero di persone che quotidianamente si sposta fuori comune per motivi di studio o lavoro (il 17,5% dei residenti in età 0-64 anni), indice della tendenza a una progressiva concentrazione delle opportunità offerte nei centri urbani di maggiori dimensioni.

Cresce lo spazio abitativo a disposizione di ciascun occupante che nel 2011 raggiunge i 38 metri quadri. Aumenta l'incidenza del patrimonio edilizio non utilizzato, pari nel 2011 all'11,8%. Rimane pressoché costante la proporzione di abitazioni (96,5 su 100) che dispone di servizi di acqua potabile interna, gabinetto interno, vasca o doccia e acqua calda.

Coerentemente con i valori assunti da alcuni indicatori, 38 comuni della provincia, con peso demografico pari al 87,7% della popolazione totale, sono classificati fra i più critici secondo l'indice di vulnerabilità sociale e materiale. È superiore al dato nazionale, la percentuale di famiglie in una condizione di potenziale disagio nell'assistenza agli anziani per la presenza di soli componenti ultrasessantacinquenni e almeno un componente di 80 anni e più (il 3,2% rispetto al 3,0% medio). Superiore al dato nazionale è la quota di giovani che non studia e che è fuori dal mercato del lavoro (18,6% contro il 12,3% medio).



(*) valori nel primo asse
(**) valori nel secondo asse

Definizione degli Indicatori

Variazione intercensuaria annua	Media geometrica delle variazioni intercensuarie annue
Densità demografica	Popolazione residente/Superficie del comune in kmq
Indice di vecchiaia	Incidenza % della popolazione di 65 anni e più su quella 0-14 anni
Incidenza di residenti stranieri	Incidenza di residenti stranieri per 1000 residenti italiani
Incidenza di coppie miste	Incidenza % delle coppie sposate o di fatto con 1 coniuge straniero sul totale delle coppie sposate o di fatto
Incidenza di coppie giovani con figli	Incidenza % del numero di famiglie mononucleari (con e senza membri isolati) coppia giovane con figli (età della donna < 35 anni) sul totale delle famiglie mononucleari (con e senza membri isolati)
Incidenza di anziani soli	Incidenza % delle persone anziane (età 65 e più) che vivono da sole sulla popolazione della stessa età
Potenzialità d'uso degli edifici	Incidenza % degli edifici non utilizzati sul totale degli edifici
Indice di disponibilità dei servizi nell'abitazione	Media delle incidenze % delle abitazioni dotate di diverse tipologie di servizio collegato alla disponibilità di acqua e bagno sul totale delle abitazioni occupate
Metri quadrati per occupante nelle abitazioni occupate	Rapporto fra la superficie delle abitazioni occupate ed i relativi occupanti
Rapporto adulti con diploma o laurea/licenza media	Incidenza % dei residenti di 25-64 anni con diploma o laurea su quelli della stessa età con licenza media
Incidenza di adulti con titolo diploma o laurea	Incidenza % di residenti di 25-64 anni con diploma o titolo universitario sui residenti della stessa età
Livello di istruzione dei giovani 15-19 anni	Incidenza % dei residenti di 15-19 anni con licenza media inferiore e diploma sui residenti della stessa età
Tasso di disoccupazione	Incidenza % dei residenti in cerca di occupazione sulla popolazione attiva (occupati più in cerca di lavoro)
Tasso di occupazione	Incidenza % degli occupati sul totale dei residenti di 15 anni ed oltre
Indice di ricambio occupazionale	Incidenza % degli occupati di oltre 45 anni su quelli di 15-29 anni
Incidenza dell'occupazione in professioni ad alta-media specializzazione	Incidenza % degli occupati nelle tipologie 1, 2, 3 di attività lavorativa svolta (Legislatori Imprenditori Alta Dirigenza; Professioni intellettuali scientifiche e di elevata specializzazione; Professioni tecniche) sul totale degli occupati
Incidenza dell'occupazione in professioni artigiane, operaie o agricole	Incidenza % degli occupati nelle tipologie 6 e 7 di attività lavorativa svolta (Artigiani, operai specializzati ed agricoltori; Conduuttori di impianti, operai di macchinari e conducenti) sul totale degli occupati
Incidenza dell'occupazione in professioni in professioni a basso livello di competenza	Incidenza % degli occupati nella tipologia 8 di attività lavorativa svolta (professioni non qualificate) sul totale degli occupati
Mobilità fuori comune per studio o lavoro	Incidenza % di residenti che si sposta giornalmente fuori dal comune per motivi di studio o lavoro sul totale della popolazione 0-64 anni
Incidenza di popolazione provinciale in comuni "molto vulnerabili"	Incidenza % di popolazione nei comuni con classificazione dell'indice di vulnerabilità sociale e materiale "in condizione di vulnerabilità grave" (vedi Scheda specifica)
Incidenza di giovani fuori dal mercato del lavoro e dalla formazione	Incidenza % dei residenti di 15-29 anni in condizione non professionale diversa da studente sui residenti della stessa età
Incidenza delle famiglie in potenziale disagio di assistenza	Incidenza % delle famiglie non coabitanti di 2 o + componenti di 65 e + anni con la presenza di almeno un componente di 80 e + anni sul totale delle famiglie