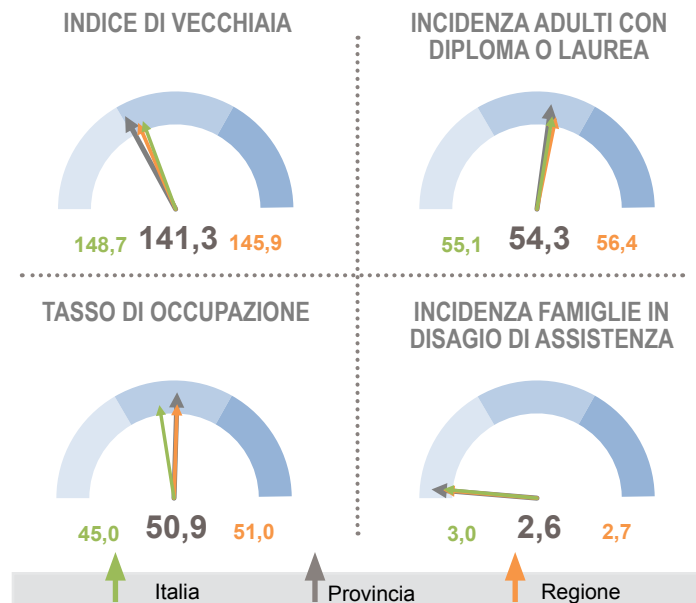


Profilo del territorio della provincia di Lecco

Alla data del Censimento 2011 si contano nella provincia 336.310 abitanti con una variazione media annua rispetto al 2001 dello 0,8% (il doppio della media nazionale pari a 0,4%). In questo periodo si osserva un ulteriore approfondimento del processo di invecchiamento: l'indice di vecchiaia pari a 141,3% aumenta rispetto al 2001 (124,0%), assumendo un valore in linea con la media nazionale (148,7%).

Si trasforma la struttura delle famiglie: si riduce sia la proporzione di anziani soli (dal 28,5% del 2001 al 26,5% del 2011 dei residenti con oltre 65 anni di età) che la presenza di coppie giovani con figli (dal 10,3 al 7,2%).

Il numero di stranieri residenti (75 ogni 1.000 abitanti) è più che raddoppiato rispetto al censimento precedente (27,5) e risulta leggermente superiore al dato nazionale (67,8 su 1.000). L'incidenza delle coppie in cui è presente un partner non italiano è anch'essa in aumento ed assume un valore in linea con quello medio (2,4%). Gli indicatori del livello di istruzione segnalano un miglioramento e diverse tendenze rispetto ai valori medi. Gli abitanti in età compresa tra 25 e 64 anni che hanno completato almeno la scuola secondaria superiore, infatti, sono 54,3 ogni 100 residenti della stessa età (55,1 media italiana), contro i 48,2 del 2001. Ogni 100



Indicatori

1991 2001 2011

Indicatori	1991	2001	2011
Popolazione residente	295.948	311.452	336.310
Variazione intercensuaria annua	0,3	0,5	0,8
Densità demografica	363,3	382,3	412,9
Intensità di residenti stranieri	5,5	27,5	75,2
Incidenza di coppie miste	0,5	1,3	2,4
Incidenza di coppie giovani con figli	15,1	10,3	7,2
Incidenza di anziani soli	27,6	28,5	26,5
Potenzialità d'uso degli edifici	...	5,2	4,0
Indici di disponibilità dei servizi nell'abitazione	97,6	99,6	99,7
Metri quadrati per occupante nelle abitazioni occupate	34,1	37,6	40,5
Rapporto adulti con diploma o laurea/scuola media	74,2	108,6	151,8
Livello di istruzione dei giovani di 15-19 anni	96,3	97,8	98,4
Indice di ricambio occupazionale	71,0	119,0	257,3
Tasso di disoccupazione	5,6	3,5	5,9
Incidenza dell'occupazione in professioni ad alta media specializzazione	24,3	36,8	33,4
Incidenza dell'occupazione in professioni artigiane, operaie ed agricole	44,3	29,8	26,2
Incidenza dell'occupazione in professioni a basso livello di competenza	5,9	14,1	14,1
Mobilità fuori comune per lavoro o studio	34,6	38,2	43,4
Incidenza di popolazione provinciale in comuni "molto vulnerabili"	0,0	0,0	0,0
Incidenza di giovani fuori dal mercato del lavoro e dalla formazione	7,2	6,2	6,9

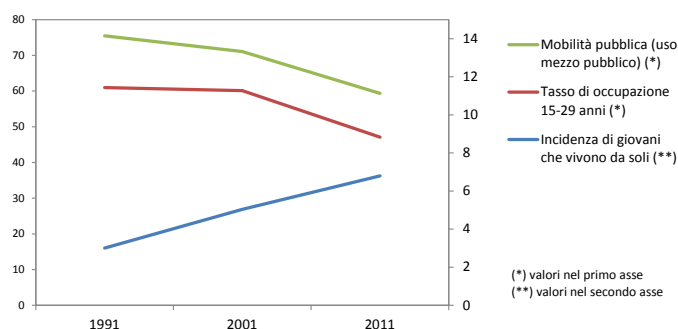
giovani in età compresa fra 15 e 19 anni, solo 1,6 non possiede, invece, la licenza media o il diploma, un valore nettamente inferiore alla media nazionale (2,1%).

Il tasso di occupazione (50,9%) è stabile al 2001 ma di quasi 6 punti superiore al dato italiano (45,0%). Il tasso di disoccupazione, sebbene in aumento di circa due punti rispetto al precedente censimento, si attesta al 5,9% contro l'11,4% del valore nazionale. La difficoltà dei giovani ad inserirsi nel mercato del lavoro è evidenziata dallo scarso ricambio occupazionale fra le generazioni: il dato degli occupati di 45 anni e oltre, infatti, è superiore di oltre 3 volte quello degli occupati di 15-29 anni (il rapporto fra le due grandezze è pari a 310%), valore in forte aumento rispetto al 2001 quando era pari a 197,3%.

Cambia la struttura dell'occupazione: le professioni con alto-medio livello di competenza e specializzazione, che nel 2001 rappresentavano il 36,8% dell'occupazione, nel 2011 sono pari a 33,4%; le professioni artigiane ed agricole nel 2011 raggiungono il 26,2% (3 punti in meno rispetto al 2001). Un altro 14,1% dell'occupazione è assorbito dalle professioni a basso livello di competenza, valore invariato rispetto al precedente censimento. Cresce il numero di persone che quotidianamente si sposta fuori comune per motivi di studio o lavoro. Il valore pari al 43,4% dei residenti in età 0-64 anni (5 punti percentuali in più rispetto al 2001 e circa 20 rispetto alla media), è riconducibile alle crescenti opportunità di lavoro offerte dai centri urbani di maggiori dimensioni.

Aumenta lo spazio abitativo a disposizione di ciascun occupante che nel 2011 raggiunge i 40,5 metri quadri (37,6 nel 2001). Diminuisce l'incidenza del patrimonio edilizio non utilizzato, pari nel 2011 a 4%. Rimane pressoché costante la proporzione di abitazioni (99,7 su 100) che dispone di servizi di acqua potabile interna, gabinetto interno, vasca o doccia e acqua calda.

Coerentemente con i valori assunti da alcuni indicatori, nessun comune della provincia è classificato fra i più critici secondo l'indice di vulnerabilità sociale e materiale. È inferiore al dato nazionale, la percentuale di famiglie che in una condizione di potenziale disagio nell'assistenza agli anziani per la presenza di soli componenti ultrasessantacinquenni e almeno un componente di 80 anni e più (il 2,6%). Inferiore al dato nazionale (12,3%) è la quota di giovani che non studia e che è fuori dal mercato del lavoro. In questa condizione si contano in provincia 6,9 individui su 100, valore stabile rispetto al 2001 (6,2%).



(*) valori nel primo asse
(**) valori nel secondo asse

Definizione degli Indicatori

Variazione intercensuaria annua	Media geometrica delle variazioni intercensuarie annue
Densità demografica	Popolazione residente/Superficie del comune in kmq
Indice di vecchiaia	Incidenza % della popolazione di 65 anni e più su quella 0-14 anni
Incidenza di residenti stranieri	Incidenza di residenti stranieri per 1000 residenti italiani
Incidenza di coppie miste	Incidenza % delle coppie sposate o di fatto con 1 coniuge straniero sul totale delle coppie sposate o di fatto
Incidenza di coppie giovani con figli	Incidenza % del numero di famiglie mononucleari (con e senza membri isolati) coppia giovane con figli (età della donna < 35 anni) sul totale delle famiglie mononucleari (con e senza membri isolati)
Incidenza di anziani soli	Incidenza % delle persone anziane (età 65 e più) che vivono da sole sulla popolazione della stessa età
Potenzialità d'uso degli edifici	Incidenza % degli edifici non utilizzati sul totale degli edifici
Indice di disponibilità dei servizi nell'abitazione	Media delle incidenze % delle abitazioni dotate di diverse tipologie di servizio collegato alla disponibilità di acqua e bagno sul totale delle abitazioni occupate
Metri quadrati per occupante nelle abitazioni occupate	Rapporto fra la superficie delle abitazioni occupate ed i relativi occupanti
Rapporto adulti con diploma o laurea/licenza media	Incidenza % dei residenti di 25-64 anni con diploma o laurea su quelli della stessa età con licenza media
Incidenza di adulti con titolo diploma o laurea	Incidenza % di residenti di 25-64 anni con diploma o titolo universitario sui residenti della stessa età
Livello di istruzione dei giovani 15-19 anni	Incidenza % dei residenti di 15-19 anni con licenza media inferiore e diploma sui residenti della stessa età
Tasso di disoccupazione	Incidenza % dei residenti in cerca di occupazione sulla popolazione attiva (occupati più in cerca di lavoro)
Tasso di occupazione	Incidenza % degli occupati sul totale dei residenti di 15 anni ed oltre
Indice di ricambio occupazionale	Incidenza % degli occupati di oltre 45 anni su quelli di 15-29 anni
Incidenza dell'occupazione in professioni ad alta-media specializzazione	Incidenza % degli occupati nelle tipologie 1, 2, 3 di attività lavorativa svolta (Legislatori Imprenditori Alta Dirigenza; Professioni intellettuali scientifiche e di elevata specializzazione; Professioni tecniche) sul totale degli occupati
Incidenza dell'occupazione in professioni artigiane, operaie o agricole	Incidenza % degli occupati nelle tipologie 6 e 7 di attività lavorativa svolta (Artigiani, operai specializzati ed agricoltori; Conduuttori di impianti, operai di macchinari e conducenti) sul totale degli occupati
Incidenza dell'occupazione in professioni in professioni a basso livello di competenza	Incidenza % degli occupati nella tipologia 8 di attività lavorativa svolta (professioni non qualificate) sul totale degli occupati
Mobilità fuori comune per studio o lavoro	Incidenza % di residenti che si sposta giornalmente fuori dal comune per motivi di studio o lavoro sul totale della popolazione 0-64 anni
Incidenza di popolazione provinciale in comuni "molto vulnerabili"	Incidenza % di popolazione nei comuni con classificazione dell'indice di vulnerabilità sociale e materiale "in condizione di vulnerabilità grave" (vedi Scheda specifica)
Incidenza di giovani fuori dal mercato del lavoro e dalla formazione	Incidenza % dei residenti di 15-29 anni in condizione non professionale diversa da studente sui residenti della stessa età
Incidenza delle famiglie in potenziale disagio di assistenza	Incidenza % delle famiglie non coabitanti di 2 o + componenti di 65 e + anni con la presenza di almeno un componente di 80 e + anni sul totale delle famiglie