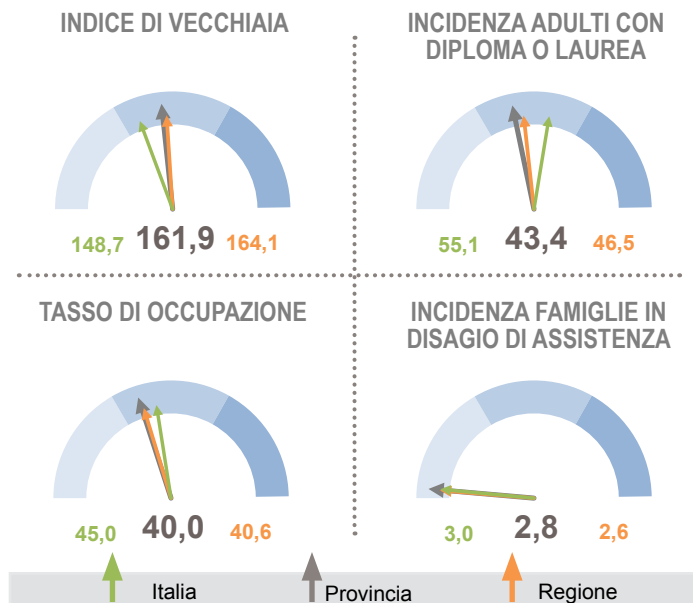


Profilo del territorio della provincia di Nuoro

Alla data del Censimento 2011 si contano nella provincia 159.197 abitanti con una diminuzione media annua rispetto al 2001 dello 0,3% (contro una crescita media nazionale pari a 0,4%). In quest'arco di tempo continua il processo di invecchiamento: l'indice di vecchiaia (161,9%) aumenta rispetto al 2001 (115,8%), assestandosi su valori superiori alla media nazionale (148,7%).

Queste tendenze si riflettono nella strutture familiari: al crescere della proporzione di anziani soli, nel 2011 pari a circa il 28,2% dei residenti con oltre 65 anni di età (25,1% il dato del 2001), diminuisce la presenza di coppie giovani con figli (dal 10,8% al 6,4%).

Il numero di stranieri residenti (16,5 su 1.000 abitanti) è più che triplicato rispetto al censimento precedente ma risulta sempre inferiore al dato nazionale (67,8 su 1.000 abitanti). L'incidenza delle coppie in cui è presente un partner non italiano, pari in provincia all'1,0%, conferma uno scarso livello di presenza ed integrazione. Nonostante il miglioramento rilevato negli ultimi dieci anni, gli indicatori del livello di istruzione segnalano diverse tendenze rispetto ai valori medi. Gli abitanti in età compresa tra i 25 e i 64 anni che hanno completato almeno la scuola secondaria superiore sono 43,4 ogni 100 residenti della stessa età (55,1 media italiana), contro i 34,2 del 2001. Ogni 100 giovani in età compresa fra 15 e 19



Indicatori	1991	2001	2011
Popolazione residente	168.953	164.260	159.197
Variazione intercensuaria annua	0,0	-0,3	-0,3
Densità demografica	43,0	41,8	40,5
Intensità di residenti stranieri	2,1	4,6	16,5
Incidenza di coppie miste	0,2	0,7	1,0
Incidenza di coppie giovani con figli	17,5	10,8	6,4
Incidenza di anziani soli	22,0	25,1	28,2
Potenzialità d'uso degli edifici	...	12,5	10,0
Indici di disponibilità dei servizi nell'abitazione	94,5	98,6	98,3
Metri quadrati per occupante nelle abitazioni occupate	34,5	38,2	45,0
Rapporto adulti con diploma o laurea/scuola media	62,8	84,8	99,3
Livello di istruzione dei giovani di 15-19 anni	89,3	94,5	98,5
Indice di ricambio occupazionale	120,0	189,8	324,2
Tasso di disoccupazione	26,6	20,4	17,4
Incidenza dell'occupazione in professioni ad alta media specializzazione	19,1	32,9	26,2
Incidenza dell'occupazione in professioni artigiane, operaie ed agricole	40,7	25,7	23,1
Incidenza dell'occupazione in professioni a basso livello di competenza	11,9	16,9	19,2
Mobilità fuori comune per lavoro o studio	10,5	11,0	12,3
Incidenza di popolazione provinciale in comuni "molto vulnerabili"	26,3	16,7	9,7
Incidenza di giovani fuori dal mercato del lavoro e dalla formazione	10,6	14,0	12,7

il 26,2% del totale, 7 punti percentuali in meno del 2001; aumenta il peso delle professioni artigiane o agricole che raggiunge quota il 23,1%, 2 punti percentuali in meno rispetto al precedente censimento. Il 19,2% dell'occupazione è assorbito dalle professioni a basso livello di competenza, in crescita rispetto al 2001 di 2 punti percentuali.

In lieve aumento il numero di persone che quotidianamente si sposta fuori comune per motivi di studio o lavoro (il 12,3% dei residenti in età 0-64 anni), indice della tendenza a una progressiva concentrazione delle opportunità offerte nei centri urbani di maggiori dimensioni.

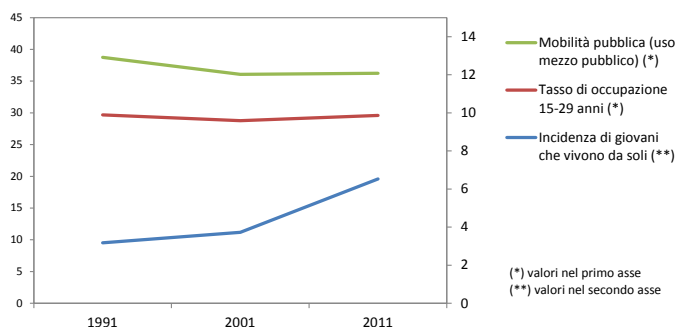
Cresce lo spazio abitativo a disposizione di ciascun occupante che raggiunge i 45 metri quadri. Diminuisce l'incidenza del patrimonio edilizio non utilizzato, che si attesta nel 2011 al 10,0%, un valore doppio rispetto alla media italiana. Rimane pressoché costante la proporzione di abitazioni dotate di servizi rispetto alla disponibilità di acqua e bagni (98,3 su 100).

Coerentemente con i valori assunti da alcuni indicatori, 11 comuni della provincia, con peso demografico pari al 9,7% della popolazione totale, sono classificati fra i più critici secondo l'indice di vulnerabilità sociale e materiale. E' tuttavia inferiore al dato nazionale la percentuale di famiglie che si trova in una condizione di potenziale disagio nell'assistenza agli anziani per la presenza esclusiva di componenti ultrasessantacinquenni e almeno un componente di 80 anni e più (il 2,8% rispetto al 3,0% medio). Nella media invece la quota di giovani che non studia e che contemporaneamente è fuori dal mercato del lavoro (12,7 individui su 100), valore che migliora rispetto al passato quando assumeva una intensità pari al 14,0%.

anni, solo 1,5 non possiede, invece, la licenza media o il diploma, un valore inferiore alla media nazionale (2,1%).

Il tasso di occupazione è pari al 40,0%, in aumento rispetto al 2001 ma di 5 punti inferiore nel 2011 al dato italiano. Diminuisce il tasso di disoccupazione che passa da 20,4% a 17,4% attuale. La difficoltà dei giovani ad inserirsi nel mercato del lavoro è evidenziata dallo scarso ricambio occupazionale fra le generazioni: il dato degli occupati di 45 anni e oltre, infatti, è superiore di oltre 3 volte quello degli occupati di 15-29 anni (il rapporto fra le due grandezze è pari a 324,2%), valore in forte aumento rispetto al 2001 quando era pari a 189,8%.

Cambia la struttura dell'occupazione: nel 2011 le professioni con medio-alto livello di competenza e specializzazione rappresentano



(*) valori nel primo asse
(**) valori nel secondo asse

Definizione degli Indicatori

Variazione intercensuaria annua	Media geometrica delle variazioni intercensuarie annue
Densità demografica	Popolazione residente/Superficie del comune in kmq
Indice di vecchiaia	Incidenza % della popolazione di 65 anni e più su quella 0-14 anni
Incidenza di residenti stranieri	Incidenza di residenti stranieri per 1000 residenti italiani
Incidenza di coppie miste	Incidenza % delle coppie sposate o di fatto con 1 coniuge straniero sul totale delle coppie sposate o di fatto
Incidenza di coppie giovani con figli	Incidenza % del numero di famiglie mononucleari (con e senza membri isolati) coppia giovane con figli (età della donna < 35 anni) sul totale delle famiglie mononucleari (con e senza membri isolati)
Incidenza di anziani soli	Incidenza % delle persone anziane (età 65 e più) che vivono da sole sulla popolazione della stessa età
Potenzialità d'uso degli edifici	Incidenza % degli edifici non utilizzati sul totale degli edifici
Indice di disponibilità dei servizi nell'abitazione	Media delle incidenze % delle abitazioni dotate di diverse tipologie di servizio collegato alla disponibilità di acqua e bagno sul totale delle abitazioni occupate
Metri quadrati per occupante nelle abitazioni occupate	Rapporto fra la superficie delle abitazioni occupate ed i relativi occupanti
Rapporto adulti con diploma o laurea/licenza media	Incidenza % dei residenti di 25-64 anni con diploma o laurea su quelli della stessa età con licenza media
Incidenza di adulti con titolo diploma o laurea	Incidenza % di residenti di 25-64 anni con diploma o titolo universitario sui residenti della stessa età
Livello di istruzione dei giovani 15-19 anni	Incidenza % dei residenti di 15-19 anni con licenza media inferiore e diploma sui residenti della stessa età
Tasso di disoccupazione	Incidenza % dei residenti in cerca di occupazione sulla popolazione attiva (occupati più in cerca di lavoro)
Tasso di occupazione	Incidenza % degli occupati sul totale dei residenti di 15 anni ed oltre
Indice di ricambio occupazionale	Incidenza % degli occupati di oltre 45 anni su quelli di 15-29 anni
Incidenza dell'occupazione in professioni ad alta-media specializzazione	Incidenza % degli occupati nelle tipologie 1, 2, 3 di attività lavorativa svolta (Legislatori Imprenditori Alta Dirigenza; Professioni intellettuali scientifiche e di elevata specializzazione; Professioni tecniche) sul totale degli occupati
Incidenza dell'occupazione in professioni artigiane, operaie o agricole	Incidenza % degli occupati nelle tipologie 6 e 7 di attività lavorativa svolta (Artigiani, operai specializzati ed agricoltori; Conduttori di impianti, operai di macchinari e conducenti) sul totale degli occupati
Incidenza dell'occupazione in professioni in professioni a basso livello di competenza	Incidenza % degli occupati nella tipologia 8 di attività lavorativa svolta (professioni non qualificate) sul totale degli occupati
Mobilità fuori comune per studio o lavoro	Incidenza % di residenti che si sposta giornalmente fuori dal comune per motivi di studio o lavoro sul totale della popolazione 0-64 anni
Incidenza di popolazione provinciale in comuni "molto vulnerabili"	Incidenza % di popolazione nei comuni con classificazione dell'indice di vulnerabilità sociale e materiale "in condizione di vulnerabilità grave" (vedi Scheda specifica)
Incidenza di giovani fuori dal mercato del lavoro e dalla formazione	Incidenza % dei residenti di 15-29 anni in condizione non professionale diversa da studente sui residenti della stessa età
Incidenza delle famiglie in potenziale disagio di assistenza	Incidenza % delle famiglie non coabitanti di 2 o + componenti di 65 e + anni con la presenza di almeno un componente di 80 e + anni sul totale delle famiglie