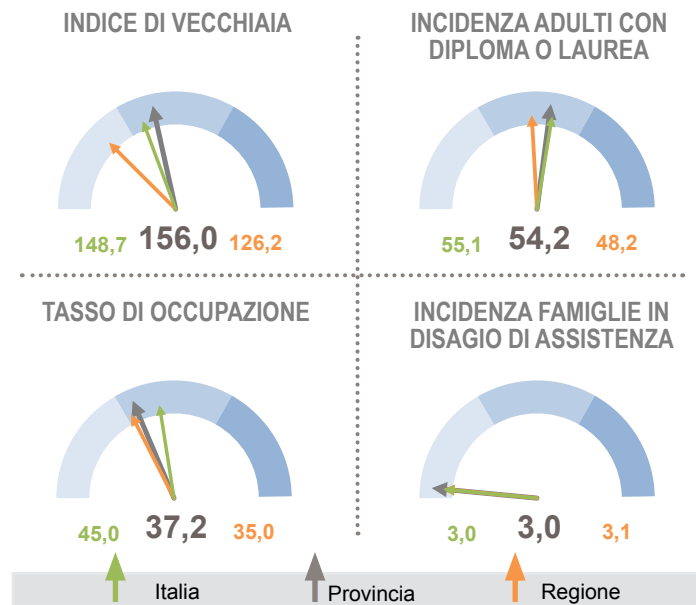


Profilo del territorio della provincia di Messina

Alla data del Censimento 2011 si contano nella provincia 649.824 abitanti con una diminuzione media annua rispetto al 2001 dello 0,2% (contro una crescita media nazionale pari allo 0,4%). In quest'arco di tempo si osserva un ulteriore approfondimento del processo di invecchiamento: l'indice di vecchiaia (156,0%) aumenta rispetto al 2001 (124,7%), superando il valore medio nazionale (148,7%).

Queste tendenze si riflettono nella struttura familiare: al crescere della proporzione di anziani soli, nel 2011 pari a circa il 31,6% dei residenti con oltre 65 anni di età (29,7 il dato del 2001), diminuisce la presenza di coppie giovani con figli (dal 12,9 al 8,0%). Il numero di stranieri residenti (37,1 ogni 1.000 abitanti) è cresciuto di due volte e mezzo rispetto al censimento precedente ma risulta sempre inferiore al dato nazionale (67,8 su 1.000). L'incidenza delle coppie in cui è presente un partner non italiano, pari in provincia all'1,6%, conferma uno scarso livello di presenza ed integrazione. Gli indicatori del livello di istruzione segnalano un miglioramento ed una condizione di svantaggio rispetto ai valori medi. Gli abitanti in età compresa tra i 25 e i 64 anni che hanno completato almeno la scuola secondaria superiore, infatti, sono pari a 54,2 ogni 100 residenti della stessa età (55,1 media italiana), contro i 44,5 del



Indicatori 1991 2001 2011

Indicatori	1991	2001	2011
Popolazione residente	646.871	662.450	649.824
Variazione intercensuaria annua	-0,3	0,2	-0,2
Densità demografica	198,1	202,8	199,0
Intensità di residenti stranieri	3,5	13,9	37,1
Incidenza di coppie miste	0,4	1,0	1,6
Incidenza di coppie giovani con figli	19,2	12,9	8,0
Incidenza di anziani soli	25,9	29,7	31,6
Potenzialità d'uso degli edifici	...	13,3	12,4
Indici di disponibilità dei servizi nell'abitazione	93,0	98,3	98,2
Metri quadrati per occupante nelle abitazioni occupate	31,0	34,5	38,4
Rapporto adulti con diploma o laurea/scuola media	96,6	133,4	159,1
Livello di istruzione dei giovani di 15-19 anni	87,8	96,0	97,5
Indice di ricambio occupazionale	166,7	237,0	330,8
Tasso di disoccupazione	32,8	22,9	20,2
Incidenza dell'occupazione in professioni ad alta media specializzazione	26,9	39,4	30,6
Incidenza dell'occupazione in professioni artigiane, operaie ed agricole	26,5	19,6	15,0
Incidenza dell'occupazione in professioni a basso livello di competenza	19,4	16,2	20,8
Mobilità fuori comune per lavoro o studio	10,2	11,4	13,3
Incidenza di popolazione provinciale in comuni "molto vulnerabili"	61,9	69,6	73,1
Incidenza di giovani fuori dal mercato del lavoro e dalla formazione	15,6	19,6	16,2

2001. Ogni 100 giovani in età compresa fra 15 e 19 anni, solo 2,5 non possiede, invece, la licenza media o il diploma, un valore tuttavia superiore alla media nazionale (2,1%).

Il tasso di occupazione in provincia è pari al 37,2%, in aumento rispetto al 2001 ma di quasi 8 punti inferiore nel 2011 al dato italiano. Diminuisce il tasso di disoccupazione che passa dal 22,9% al 20,2% attuale. La difficoltà dei giovani ad inserirsi nel mercato del lavoro è evidenziata dallo scarso ricambio occupazionale fra le generazioni: il dato degli occupati di 45 anni e oltre, infatti, è superiore di oltre 3 volte quello degli occupati di 15-29 anni (il rapporto fra le due grandezze è pari a 330,8%), valore in forte aumento rispetto al 2001 quando era pari a 237%.

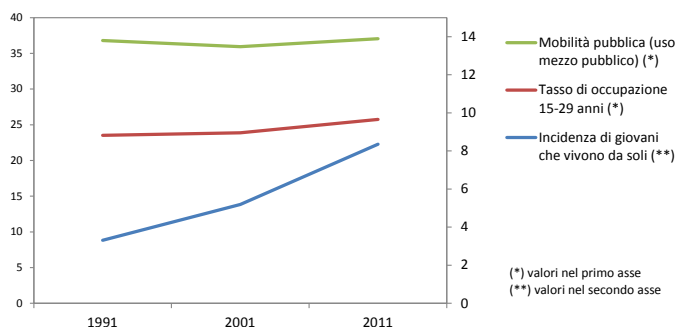
Cambia la struttura dell'occupazione: nel 2011 le professioni con

medio-alto livello di competenza e specializzazione rappresentano il 30,6% del totale, 9 punti percentuali in meno del 2001; diminuisce di 4 punti il peso delle professioni artigiane o agricole che si attesta al 15,0%. Aumentano invece le professioni a basso livello di competenza e si assestano al 20,8% (più 4 punti).

In aumento il numero di persone che quotidianamente si sposta fuori comune per motivi di studio o lavoro: il 13,3% dei residenti in età 0-64 anni. La difficoltà di comunicazione per l'orografia territoriale e la concentrata distribuzione demografica su pochi centri principali smorza l'intensità dell'indicatore in provincia rispetto al valore nazionale (24,2%).

Cresce lo spazio abitativo a disposizione di ciascun occupante che nel 2011 raggiunge i 38,4 metri quadri. Diminuisce l'incidenza del patrimonio edilizio non utilizzato, pari nel 2011 al 12,4%. Rimane pressoché costante la proporzione di abitazioni (98,2 su 100) che dispone di servizi di acqua potabile interna, gabinetto interno, vasca o doccia e acqua calda.

Coerentemente con i valori assunti da alcuni indicatori, 65 comuni della provincia, con peso demografico pari al 73,1% della popolazione totale, sono classificati fra i più critici secondo l'indice di vulnerabilità sociale e materiale. Coincide col dato nazionale, la percentuale di famiglie che si trova in una condizione di potenziale disagio nell'assistenza agli anziani per la presenza di soli componenti ultrasessantacinquenni e almeno un componente di 80 anni e più (il 3%). Superiore al dato nazionale è anche la quota di giovani che non studia e che contemporaneamente è fuori dal mercato del lavoro (16,2% contro il 12,3% medio), valore che migliora rispetto al passato quando assumeva una intensità pari al 19,6%.



(*) valori nel primo asse
(**) valori nel secondo asse

Definizione degli Indicatori

Variazione intercensuaria annua	Media geometrica delle variazioni intercensuarie annue
Densità demografica	Popolazione residente/Superficie del comune in kmq
Indice di vecchiaia	Incidenza % della popolazione di 65 anni e più su quella 0-14 anni
Incidenza di residenti stranieri	Incidenza di residenti stranieri per 1000 residenti italiani
Incidenza di coppie miste	Incidenza % delle coppie sposate o di fatto con 1 coniuge straniero sul totale delle coppie sposate o di fatto
Incidenza di coppie giovani con figli	Incidenza % del numero di famiglie mononucleari (con e senza membri isolati) coppia giovane con figli (età della donna < 35 anni) sul totale delle famiglie mononucleari (con e senza membri isolati)
Incidenza di anziani soli	Incidenza % delle persone anziane (età 65 e più) che vivono da sole sulla popolazione della stessa età
Potenzialità d'uso degli edifici	Incidenza % degli edifici non utilizzati sul totale degli edifici
Indice di disponibilità dei servizi nell'abitazione	Media delle incidenze % delle abitazioni dotate di diverse tipologie di servizio collegato alla disponibilità di acqua e bagno sul totale delle abitazioni occupate
Metri quadrati per occupante nelle abitazioni occupate	Rapporto fra la superficie delle abitazioni occupate ed i relativi occupanti
Rapporto adulti con diploma o laurea/licenza media	Incidenza % dei residenti di 25-64 anni con diploma o laurea su quelli della stessa età con licenza media
Incidenza di adulti con titolo diploma o laurea	Incidenza % di residenti di 25-64 anni con diploma o titolo universitario sui residenti della stessa età
Livello di istruzione dei giovani 15-19 anni	Incidenza % dei residenti di 15-19 anni con licenza media inferiore e diploma sui residenti della stessa età
Tasso di disoccupazione	Incidenza % dei residenti in cerca di occupazione sulla popolazione attiva (occupati più in cerca di lavoro)
Tasso di occupazione	Incidenza % degli occupati sul totale dei residenti di 15 anni ed oltre
Indice di ricambio occupazionale	Incidenza % degli occupati di oltre 45 anni su quelli di 15-29 anni
Incidenza dell'occupazione in professioni ad alta-media specializzazione	Incidenza % degli occupati nelle tipologie 1, 2, 3 di attività lavorativa svolta (Legislatori Imprenditori Alta Dirigenza; Professioni intellettuali scientifiche e di elevata specializzazione; Professioni tecniche) sul totale degli occupati
Incidenza dell'occupazione in professioni artigiane, operaie o agricole	Incidenza % degli occupati nelle tipologie 6 e 7 di attività lavorativa svolta (Artigiani, operai specializzati ed agricoltori; Conduttori di impianti, operai di macchinari e conducenti) sul totale degli occupati
Incidenza dell'occupazione in professioni in professioni a basso livello di competenza	Incidenza % degli occupati nella tipologia 8 di attività lavorativa svolta (professioni non qualificate) sul totale degli occupati
Mobilità fuori comune per studio o lavoro	Incidenza % di residenti che si sposta giornalmente fuori dal comune per motivi di studio o lavoro sul totale della popolazione 0-64 anni
Incidenza di popolazione provinciale in comuni "molto vulnerabili"	Incidenza % di popolazione nei comuni con classificazione dell'indice di vulnerabilità sociale e materiale "in condizione di vulnerabilità grave" (vedi Scheda specifica)
Incidenza di giovani fuori dal mercato del lavoro e dalla formazione	Incidenza % dei residenti di 15-29 anni in condizione non professionale diversa da studente sui residenti della stessa età
Incidenza delle famiglie in potenziale disagio di assistenza	Incidenza % delle famiglie non coabitanti di 2 o + componenti di 65 e + anni con la presenza di almeno un componente di 80 e + anni sul totale delle famiglie