

## Profilo del territorio della provincia di Potenza

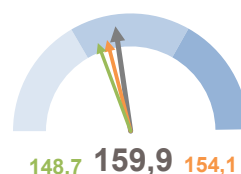
Alla data del Censimento 2011 si contano nella provincia 377.935 abitanti con una diminuzione media annua rispetto al 2001 dello 0,4% (contro una crescita media nazionale pari allo 0,4%). In quest'arco di tempo si intensifica il processo di invecchiamento: l'indice di vecchiaia (159,9) aumenta rispetto al 2001 (125,1%), attestandosi su valori superiori alla media nazionale (148,7%).

Queste tendenze si riflettono nella struttura familiare: al crescere della proporzione di anziani soli, nel 2011 pari al 28,8% dei residenti con oltre 65 anni di età (26,6 il dato del 2001), diminuisce la presenza di coppie giovani con figli (dal 12,6 al 6,9%).

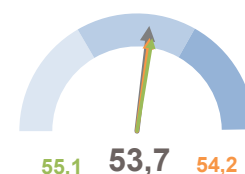
Il numero di stranieri residenti è quadruplicato rispetto al censimento precedente ma il peso della popolazione straniera (18,4 su 1.000 abitanti) risulta sempre inferiore alla media nazionale (68 su 1.000). L'incidenza delle coppie in cui è presente un partner non italiano è pari all'1,1%, inferiore al dato medio nazionale (2,4%) ma in crescita rispetto al 2001 (0,7%).

Nonostante il miglioramento rilevato negli ultimi dieci anni, gli indicatori del livello di istruzione segnalano diverse condizioni. Gli abitanti in età compresa tra 25 e 64 anni che hanno completato almeno la scuola secondaria superiore, infatti, sono 53,7 ogni 100 residenti della stessa età contro i 55,1 della media italiana. Ogni

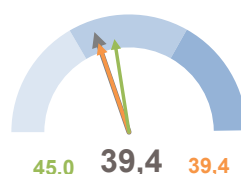
INDICE DI VECCHIAIA



INCIDENZA ADULTI CON DIPLOMA O LAUREA



TASSO DI OCCUPAZIONE



INCIDENZA FAMIGLIE IN DISAGIO DI ASSISTENZA



Italia Provincia Regione

### Indicatori

1991 2001 2011

Indicatori	1991	2001	2011
Popolazione residente	401.543	393.529	377.935
Variazione intercensuaria annua	-0,1	-0,2	-0,4
Densità demografica	60,9	59,7	57,3
Intensità di residenti stranieri	1,5	4,2	18,4
Incidenza di coppie miste	0,2	0,7	1,1
Incidenza di coppie giovani con figli	19,8	12,6	6,9
Incidenza di anziani soli	25,3	26,6	28,8
Potenzialità d'uso degli edifici	...	7,3	6,4
Indici di disponibilità dei servizi nell'abitazione	92,3	97,9	98,9
Metri quadrati per occupante nelle abitazioni occupate	27,9	31,2	37,1
Rapporto adulti con diploma o laurea/scuola media	96,1	135,6	164,2
Livello di istruzione dei giovani di 15-19 anni	92,0	97,7	98,9
Indice di ricambio occupazionale	145,9	219,3	330,6
Tasso di disoccupazione	27,7	18,0	16,7
Incidenza dell'occupazione in professioni ad alta media specializzazione	21,1	35,6	29,4
Incidenza dell'occupazione in professioni artigiane, operaie ed agricole	41,2	26,5	22,5
Incidenza dell'occupazione in professioni a basso livello di competenza	16,0	17,3	19,9
Mobilità fuori comune per lavoro o studio	12,0	14,6	16,9
Incidenza di popolazione provinciale in comuni "molto vulnerabili"	61,2	40,3	20,2
Incidenza di giovani fuori dal mercato del lavoro e dalla formazione	13,2	17,2	12,0

100 giovani in età compresa fra 15 e 19 anni, solo 1,1 non possiede, invece, la licenza media o il diploma, un valore inferiore alla media nazionale (2,1%).

Il tasso di occupazione è pari al 39,4%, in aumento rispetto al 2001 ma di quasi 6 punti inferiore alla media italiana. Diminuisce il tasso di disoccupazione che passa dal 18,0 al 16,7% attuale. La difficoltà dei giovani ad inserirsi nel mercato del lavoro è evidenziata dallo scarso ricambio generazionale fra gli occupati: il dato degli occupati di 45 anni e oltre, infatti, è superiore di oltre 3 volte quello degli occupati di 15-29 anni (il rapporto fra le due grandezze è pari a 330,6%), valore in forte aumento rispetto al 2001 quando era pari a 219,3%.

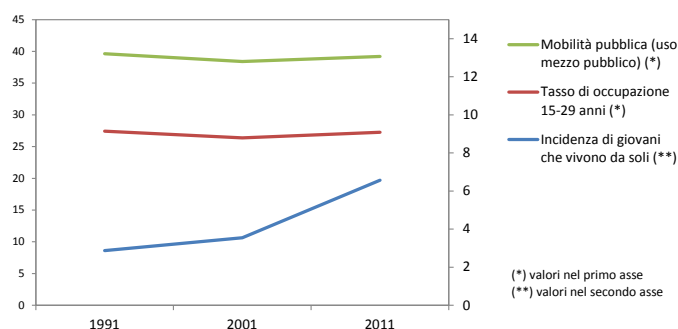
Cambia la struttura dell'occupazione: le professioni con alta-

media specializzazione, che nel 2001 rappresentavano il 35,6% dell'occupazione, nel 2011 sono pari al 29,4%. Le professioni artigiane ed agricole raggiungono il 26,5% (circa 4 punti percentuali in meno rispetto al 2001) e quelle a basso livello di competenza il 19,9% (2 punti in più).

In aumento il numero di persone che quotidianamente si sposta fuori comune per motivi di studio o lavoro (il 16,9% dei residenti in età 0-64 anni), indice della tendenza a una progressiva concentrazione delle opportunità offerte nei centri urbani di maggiori dimensioni.

Cresce lo spazio abitativo a disposizione di ciascun occupante: nel 2011 raggiunge i 37,1 metri quadri, 5,9 metri quadri in più rispetto al 2001. Diminuisce l'incidenza del patrimonio edilizio non utilizzato, pari nel 2011 al 6,4%. Rimane pressoché costante la proporzione di abitazioni (98,9 su 100) che dispone di servizi di acqua potabile interna, gabinetto interno, vasca o doccia e acqua calda.

Coerentemente con i valori assunti da alcuni indicatori, 39 comuni della provincia, con peso demografico pari al 20,2% della popolazione totale, sono classificati fra i più critici secondo l'indice di vulnerabilità sociale e materiale. È superiore al dato nazionale la percentuale di famiglie che si trova in una condizione di potenziale disagio nell'assistenza agli anziani per la presenza di soli componenti ultrasessantacinquenni e almeno un componente di 80 anni e più (il 3,7% rispetto al 3% medio). Inferiore al dato nazionale è anche la quota di giovani che non studia e che contemporaneamente è fuori dal mercato del lavoro. Questo dato è pari in provincia a 12 individui su 100, valore che migliora rispetto al 2001 quando assumeva una intensità pari al 17,2%.



(\*) valori nel primo asse  
(\*\*) valori nel secondo asse

## Definizione degli Indicatori

<b>Variazione intercensuaria annua</b>	Media geometrica delle variazioni intercensuarie annue
<b>Densità demografica</b>	Popolazione residente/Superficie del comune in kmq
<b>Indice di vecchiaia</b>	Incidenza % della popolazione di 65 anni e più su quella 0-14 anni
<b>Incidenza di residenti stranieri</b>	Incidenza di residenti stranieri per 1000 residenti italiani
<b>Incidenza di coppie miste</b>	Incidenza % delle coppie sposate o di fatto con 1 coniuge straniero sul totale delle coppie sposate o di fatto
<b>Incidenza di coppie giovani con figli</b>	Incidenza % del numero di famiglie mononucleari (con e senza membri isolati) coppia giovane con figli (età della donna < 35 anni) sul totale delle famiglie mononucleari (con e senza membri isolati)
<b>Incidenza di anziani soli</b>	Incidenza % delle persone anziane (età 65 e più) che vivono da sole sulla popolazione della stessa età
<b>Potenzialità d'uso degli edifici</b>	Incidenza % degli edifici non utilizzati sul totale degli edifici
<b>Indice di disponibilità dei servizi nell'abitazione</b>	Media delle incidenze % delle abitazioni dotate di diverse tipologie di servizio collegato alla disponibilità di acqua e bagno sul totale delle abitazioni occupate
<b>Metri quadrati per occupante nelle abitazioni occupate</b>	Rapporto fra la superficie delle abitazioni occupate ed i relativi occupanti
<b>Rapporto adulti con diploma o laurea/licenza media</b>	Incidenza % dei residenti di 25-64 anni con diploma o laurea su quelli della stessa età con licenza media
<b>Incidenza di adulti con titolo diploma o laurea</b>	Incidenza % di residenti di 25-64 anni con diploma o titolo universitario sui residenti della stessa età
<b>Livello di istruzione dei giovani 15-19 anni</b>	Incidenza % dei residenti di 15-19 anni con licenza media inferiore e diploma sui residenti della stessa età
<b>Tasso di disoccupazione</b>	Incidenza % dei residenti in cerca di occupazione sulla popolazione attiva (occupati più in cerca di lavoro)
<b>Tasso di occupazione</b>	Incidenza % degli occupati sul totale dei residenti di 15 anni ed oltre
<b>Indice di ricambio occupazionale</b>	Incidenza % degli occupati di oltre 45 anni su quelli di 15-29 anni
<b>Incidenza dell'occupazione in professioni ad alta-media specializzazione</b>	Incidenza % degli occupati nelle tipologie 1, 2, 3 di attività lavorativa svolta (Legislatori Imprenditori Alta Dirigenza; Professioni intellettuali scientifiche e di elevata specializzazione; Professioni tecniche) sul totale degli occupati
<b>Incidenza dell'occupazione in professioni artigiane, operaie o agricole</b>	Incidenza % degli occupati nelle tipologie 6 e 7 di attività lavorativa svolta (Artigiani, operai specializzati ed agricoltori; Conduuttori di impianti, operai di macchinari e conducenti) sul totale degli occupati
<b>Incidenza dell'occupazione in professioni in professioni a basso livello di competenza</b>	Incidenza % degli occupati nella tipologia 8 di attività lavorativa svolta (professioni non qualificate) sul totale degli occupati
<b>Mobilità fuori comune per studio o lavoro</b>	Incidenza % di residenti che si sposta giornalmente fuori dal comune per motivi di studio o lavoro sul totale della popolazione 0-64 anni
<b>Incidenza di popolazione provinciale in comuni "molto vulnerabili"</b>	Incidenza % di popolazione nei comuni con classificazione dell'indice di vulnerabilità sociale e materiale "in condizione di vulnerabilità grave" (vedi Scheda specifica)
<b>Incidenza di giovani fuori dal mercato del lavoro e dalla formazione</b>	Incidenza % dei residenti di 15-29 anni in condizione non professionale diversa da studente sui residenti della stessa età
<b>Incidenza delle famiglie in potenziale disagio di assistenza</b>	Incidenza % delle famiglie non coabitanti di 2 o + componenti di 65 e + anni con la presenza di almeno un componente di 80 e + anni sul totale delle famiglie