

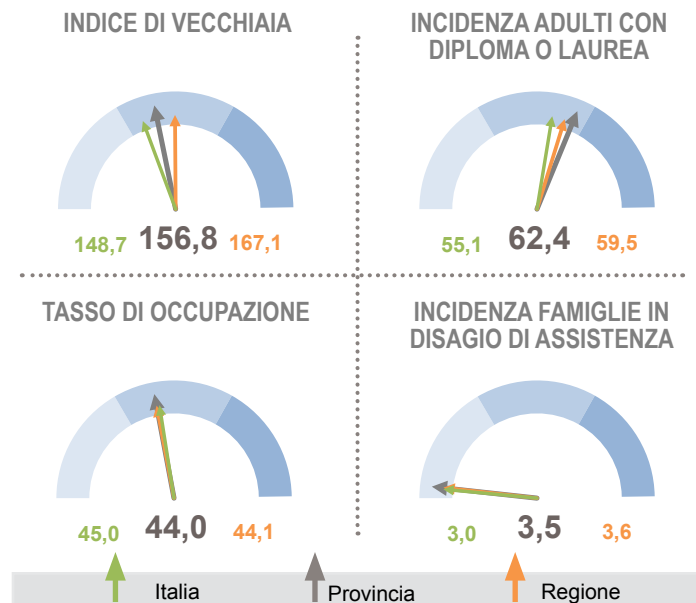
Profilo del territorio della provincia di Pescara

Alla data del Censimento 2011 si contano nella provincia 314.661 abitanti con una crescita media annua rispetto al 2001 dello 0,6% (contro una crescita media nazionale pari a 0,4%). In quest'arco temporale si intensifica il processo di invecchiamento: l'indice di vecchiaia (156,8%) aumenta rispetto al 2001 (139,6%), permanendo su valori superiori alla media nazionale (148,7%).

Tali tendenze si riflettono nella struttura familiare: da un lato cresce l'incidenza di anziani soli ultrasessantacinquenni (da 20,9% a 23,2%), dall'altro diminuisce la presenza di coppie giovani con figli (da 10,3 a 6,2%).

Il numero di stranieri residenti (43,5 ogni 1.000 abitanti) è più che triplicato rispetto al censimento precedente ma inferiore al dato nazionale (pari a 67,8 su 1.000 abitanti). L'incidenza delle coppie in cui è presente un partner non italiano è pari al 2,3%, un valore in linea con la media nazionale (2,4%).

Gli indicatori del livello di istruzione indicano un miglioramento negli ultimi dieci anni e segnalano un vantaggio rispetto ai valori medi. Gli abitanti in età compresa tra 25 e i64 anni che hanno completato almeno la scuola secondaria superiore, infatti, sono 62,4 ogni 100 residenti della stessa età (55,1 media italiana), contro i 49,4 del 2001. Ogni 100 giovani in età compresa fra 15 e 19 anni, solo 1,6



| Indicatori | 1991 | 2001 | 2011 |
|--|---------|---------|---------|
| Popolazione residente | 289.534 | 295.481 | 314.661 |
| Variazione intercensuaria annua | 0,1 | 0,2 | 0,6 |
| Densità demografica | 235,3 | 240,2 | 255,8 |
| Intensità di residenti stranieri | 3,7 | 12,2 | 43,5 |
| Incidenza di coppie miste | 0,5 | 1,5 | 2,3 |
| Incidenza di coppie giovani con figli | 16,3 | 10,3 | 6,2 |
| Incidenza di anziani soli | 18,3 | 20,9 | 23,2 |
| Potenzialità d'uso degli edifici | ... | 6,2 | 5,4 |
| Indici di disponibilità dei servizi nell'abitazione | 97,0 | 99,5 | 99,6 |
| Metri quadrati per occupante nelle abitazioni occupate | 32,2 | 36,1 | 40,7 |
| Rapporto adulti con diploma o laurea/scuola media | 120,9 | 162,7 | 217,5 |
| Livello di istruzione dei giovani di 15-19 anni | 94,5 | 97,8 | 98,4 |
| Indice di ricambio occupazionale | 133,6 | 176,0 | 306,1 |
| Tasso di disoccupazione | 16,0 | 10,5 | 11,4 |
| Incidenza dell'occupazione in professioni ad alta media specializzazione | 28,6 | 41,0 | 34,0 |
| Incidenza dell'occupazione in professioni artigiane, operaie ed agricole | 37,1 | 22,9 | 20,6 |
| Incidenza dell'occupazione in professioni a basso livello di competenza | 8,2 | 12,8 | 13,3 |
| Mobilità fuori comune per lavoro o studio | 19,6 | 22,3 | 25,8 |
| Incidenza di popolazione provinciale in comuni "molto vulnerabili" | 3,7 | 3,0 | 5,6 |
| Incidenza di giovani fuori dal mercato del lavoro e dalla formazione | 11,2 | 11,4 | 10,1 |

non possiede, invece, la licenza media o il diploma, un valore inferiore alla media nazionale (2,1%).

Il tasso di occupazione è pari al 44,0%, valore in aumento rispetto al 2001 e di poco inferiore al dato italiano (45,0%). Cresce il tasso di disoccupazione che passa da 10,5% del precedente censimento a 11,4% attuale. La difficoltà dei giovani ad inserirsi nel mercato del lavoro è evidenziata dallo scarso ricambio occupazionale fra le generazioni: il dato degli occupati di 45 anni e oltre, infatti, è superiore oltre 3 volte quello degli occupati di 15-29 anni (il rapporto fra le due grandezze è pari a 306,1%), valore in forte aumento rispetto al 2001 quando era pari a 176,0%.

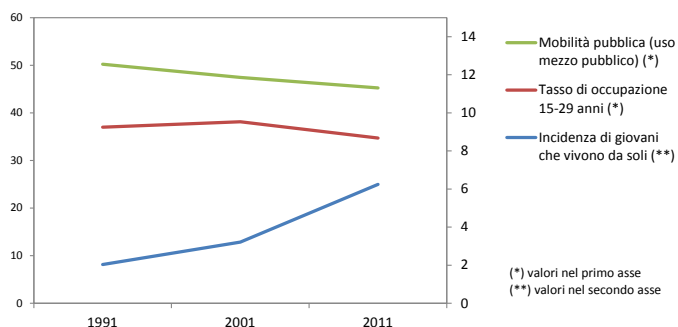
Cambia la struttura dell'occupazione: nel 2011 le professioni con medio-alto livello di competenza e specializzazione rappresentano

il 34,0% del totale, sette punti percentuali in meno del 2001; diminuisce di circa 3 punti anche il peso delle professioni artigiane e agricole che si attesta al 20,6%. Rispetto al censimento precedente le professioni a basso livello di competenza rimangono pressoché stabili e si assestano sul 13,3%.

In aumento il numero di persone che quotidianamente si sposta fuori comune per motivi di studio o lavoro (il 25,8% dei residenti in età 0-64 anni), indice della tendenza a una progressiva concentrazione delle opportunità offerte nei centri urbani di maggiori dimensioni.

Cresce lo spazio abitativo a disposizione di ciascun occupante che nel 2011 raggiunge i 40,7 metri quadri. Diminuisce l'incidenza del patrimonio edilizio non utilizzato, pari nel 2011 al 5,4%. Rimane pressoché costante la proporzione di abitazioni (99,6 su 100) che dispone di servizi di acqua potabile interna, gabinetto interno, vasca o doccia e acqua calda.

Coerentemente con i valori assunti da alcuni indicatori, 13 comuni della provincia, con peso demografico pari al 5,6% della popolazione totale, sono classificati fra i più critici secondo l'indice di vulnerabilità sociale e materiale. È superiore al dato nazionale (3,5 contro il 3,0% medio), la percentuale di famiglie che si trova in una condizione di potenziale disagio nell'assistenza agli anziani per la presenza di soli componenti ultrasessantacinquenni e almeno un componente di 80 anni e più. Inferiore al dato nazionale è la quota di giovani che non studia e che contemporaneamente è fuori dal mercato del lavoro (10,1% contro il 12,3% medio), valore che migliora rispetto al passato quando assumeva una intensità pari all' 11,4%.



(*) valori nel primo asse
(**) valori nel secondo asse

Definizione degli Indicatori

| | |
|---|--|
| Variazione intercensuaria annua | Media geometrica delle variazioni intercensuarie annue |
| Densità demografica | Popolazione residente/Superficie del comune in kmq |
| Indice di vecchiaia | Incidenza % della popolazione di 65 anni e più su quella 0-14 anni |
| Incidenza di residenti stranieri | Incidenza di residenti stranieri per 1000 residenti italiani |
| Incidenza di coppie miste | Incidenza % delle coppie sposate o di fatto con 1 coniuge straniero sul totale delle coppie sposate o di fatto |
| Incidenza di coppie giovani con figli | Incidenza % del numero di famiglie mononucleari (con e senza membri isolati) coppia giovane con figli (età della donna < 35 anni) sul totale delle famiglie mononucleari (con e senza membri isolati) |
| Incidenza di anziani soli | Incidenza % delle persone anziane (età 65 e più) che vivono da sole sulla popolazione della stessa età |
| Potenzialità d'uso degli edifici | Incidenza % degli edifici non utilizzati sul totale degli edifici |
| Indice di disponibilità dei servizi nell'abitazione | Media delle incidenze % delle abitazioni dotate di diverse tipologie di servizio collegato alla disponibilità di acqua e bagno sul totale delle abitazioni occupate |
| Metri quadrati per occupante nelle abitazioni occupate | Rapporto fra la superficie delle abitazioni occupate ed i relativi occupanti |
| Rapporto adulti con diploma o laurea/licenza media | Incidenza % dei residenti di 25-64 anni con diploma o laurea su quelli della stessa età con licenza media |
| Incidenza di adulti con titolo diploma o laurea | Incidenza % di residenti di 25-64 anni con diploma o titolo universitario sui residenti della stessa età |
| Livello di istruzione dei giovani 15-19 anni | Incidenza % dei residenti di 15-19 anni con licenza media inferiore e diploma sui residenti della stessa età |
| Tasso di disoccupazione | Incidenza % dei residenti in cerca di occupazione sulla popolazione attiva (occupati più in cerca di lavoro) |
| Tasso di occupazione | Incidenza % degli occupati sul totale dei residenti di 15 anni ed oltre |
| Indice di ricambio occupazionale | Incidenza % degli occupati di oltre 45 anni su quelli di 15-29 anni |
| Incidenza dell'occupazione in professioni ad alta-media specializzazione | Incidenza % degli occupati nelle tipologie 1, 2, 3 di attività lavorativa svolta (Legislatori Imprenditori Alta Dirigenza; Professioni intellettuali scientifiche e di elevata specializzazione; Professioni tecniche) sul totale degli occupati |
| Incidenza dell'occupazione in professioni artigiane, operaie o agricole | Incidenza % degli occupati nelle tipologie 6 e 7 di attività lavorativa svolta (Artigiani, operai specializzati ed agricoltori; Conduuttori di impianti, operai di macchinari e conducenti) sul totale degli occupati |
| Incidenza dell'occupazione in professioni in professioni a basso livello di competenza | Incidenza % degli occupati nella tipologia 8 di attività lavorativa svolta (professioni non qualificate) sul totale degli occupati |
| Mobilità fuori comune per studio o lavoro | Incidenza % di residenti che si sposta giornalmente fuori dal comune per motivi di studio o lavoro sul totale della popolazione 0-64 anni |
| Incidenza di popolazione provinciale in comuni "molto vulnerabili" | Incidenza % di popolazione nei comuni con classificazione dell'indice di vulnerabilità sociale e materiale "in condizione di vulnerabilità grave" (vedi Scheda specifica) |
| Incidenza di giovani fuori dal mercato del lavoro e dalla formazione | Incidenza % dei residenti di 15-29 anni in condizione non professionale diversa da studente sui residenti della stessa età |
| Incidenza delle famiglie in potenziale disagio di assistenza | Incidenza % delle famiglie non coabitanti di 2 o + componenti di 65 e + anni con la presenza di almeno un componente di 80 e + anni sul totale delle famiglie |