

## Profilo del territorio della provincia di Pisa

Alla data del Censimento 2011 si contano nella provincia 411.190 abitanti con una crescita media annua rispetto al 2001 dello 0,7% (superiore alla crescita media nazionale pari a 0,4%). Nel decennio si assiste ad un rallentamento del processo di invecchiamento: l'indice di vecchiaia passa da 182,7% nel 2001 a 175,6% nel 2011, permanendo comunque su valori superiori alla media nazionale (148,7%).

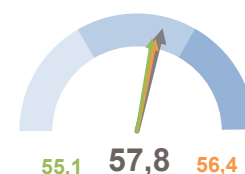
Queste tendenze si riflettono nella strutture familiari: al crescere, seppur di poco, della proporzione di anziani soli, nel 2011 pari al 23,5% dei residenti con oltre 65 anni di età (22,5% il dato del 2001), diminuisce la presenza di coppie giovani con figli (dall'8,6 al 6,3%). Il numero di stranieri residenti (77,8 ogni 1.000 abitanti) è quasi triplicato rispetto al censimento precedente e risulta sempre superiore al dato nazionale (67,8 su 1.000). L'incidenza delle coppie in cui è presente un partner non italiano è in linea con il dato nazionale (2,6% e 2,4%).

La provincia si allinea alla crescita del livello di istruzione che si registra a livello nazionale. Gli abitanti in età compresa tra 25 e 64 anni che hanno completato almeno la scuola secondaria superiore, infatti, sono 57,8 ogni 100 residenti della stessa età (55,1 la media italiana), contro 44,1 del 2001. Ogni 100 giovani in età compresa fra

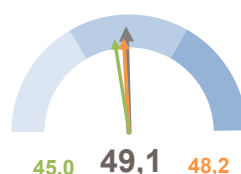
INDICE DI VECCHIAIA



INCIDENZA ADULTI CON DIPLOMA O LAUREA



TASSO DI OCCUPAZIONE



INCIDENZA FAMIGLIE IN DISAGIO DI ASSISTENZA



Italia Provincia Regione

### Indicatori

1991 2001 2011

Indicatori	1991	2001	2011
Popolazione residente	385.285	384.555	411.190
Variazione intercensuaria annua	-0,1	0,0	0,7
Densità demografica	157,6	157,3	168,2
Intensità di residenti stranieri	7,7	28,7	77,8
Incidenza di coppie miste	0,5	1,5	2,6
Incidenza di coppie giovani con figli	13,6	8,6	6,3
Incidenza di anziani soli	18,6	22,5	23,5
Potenzialità d'uso degli edifici	...	2,6	2,7
Indici di disponibilità dei servizi nell'abitazione	96,4	99,4	99,4
Metri quadrati per occupante nelle abitazioni occupate	34,7	39,2	42,1
Rapporto adulti con diploma o laurea/scuola media	110,2	139,5	184,7
Livello di istruzione dei giovani di 15-19 anni	96,1	97,4	98,0
Indice di ricambio occupazionale	142,0	179,4	345,5
Tasso di disoccupazione	11,3	6,9	8,3
Incidenza dell'occupazione in professioni ad alta media specializzazione	24,2	39,0	33,3
Incidenza dell'occupazione in professioni artigiane, operaie ed agricole	41,2	24,6	22,3
Incidenza dell'occupazione in professioni a basso livello di competenza	7,3	13,6	14,1
Mobilità fuori comune per lavoro o studio	24,7	28,6	33,4
Incidenza di popolazione provinciale in comuni "molto vulnerabili"	0,0	0,0	4,2
Incidenza di giovani fuori dal mercato del lavoro e dalla formazione	8,2	8,7	9,2

15 e 19 anni, solo 2 non possiedono la licenza media o il diploma, valore in linea con la media nazionale (2,1).

Il tasso di occupazione è aumentato di quasi due punti percentuali (dal 46,7 al 49,1%), e supera di 4 il dato italiano. In aumento anche il tasso di disoccupazione che passa dal 6,9 all'8,3% del 2011. La difficoltà dei giovani ad inserirsi nel mercato del lavoro è evidenziata dallo scarso ricambio occupazionale fra le generazioni: il dato degli occupati di 45 anni e oltre, infatti, è superiore di 3,4 volte quello degli occupati di 15-29 anni (il rapporto fra le due grandezze è pari a 345,5%), rapporto superiore alla media (298,1) ed in forte aumento rispetto al 2001 (179,4%).

Cambia la struttura dell'occupazione: nel 2011 le professioni con medio-alto livello di competenza e specializzazione rappresentano

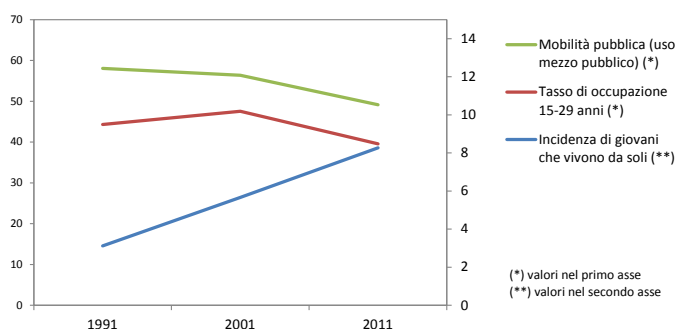
il 33% del totale, 6 punti percentuali in meno del 2001; diminuisce di circa 2 punti anche il peso delle professioni artigiane e agricole che si attesta al 22,3%. Le professioni a basso livello di competenza avanzano di mezzo punto e raggiungono quota 14,1%.

In aumento il numero di persone che quotidianamente si sposta fuori comune per motivi di studio o lavoro (il 33,4% dei residenti in età 0-64 anni), indice della tendenza a una progressiva concentrazione delle opportunità offerte nei centri urbani di maggiori dimensioni.

Cresce lo spazio abitativo a disposizione di ciascun occupante che nel 2011 raggiunge i 42,1 metri quadri. Rimane pressoché invariata l'incidenza del patrimonio edilizio non utilizzato, pari nel 2011 al 2,7%, così come è identica la proporzione di abitazioni (99,4 su 100) che dispongono di servizi di acqua potabile interna, gabinetto interno, vasca o doccia e acqua calda.

Coerentemente con i valori assunti da alcuni indicatori, solo 3 comuni della provincia, con peso demografico pari al 4,2% della popolazione totale, sono classificati fra i più critici secondo l'indice di vulnerabilità sociale e materiale. È superiore al dato nazionale la percentuale di famiglie in una condizione di potenziale disagio nell'assistenza agli anziani imputabile alla presenza al loro interno di soli componenti ultrasessantacinquenni e almeno un componente di 80 anni e più (il 3,5% rispetto al 3,0% nazionale).

La quota di giovani che non studia e che è fuori dal mercato del lavoro è pari a 9,2%, in aumento rispetto al 2001 (8,7%), ma inferiore al dato nazionale (12,3% nel 2011 e 13,9% nel 2001).



(\*) valori nel primo asse  
(\*\*) valori nel secondo asse

## Definizione degli Indicatori

<b>Variazione intercensuaria annua</b>	Media geometrica delle variazioni intercensuarie annue
<b>Densità demografica</b>	Popolazione residente/Superficie del comune in kmq
<b>Indice di vecchiaia</b>	Incidenza % della popolazione di 65 anni e più su quella 0-14 anni
<b>Incidenza di residenti stranieri</b>	Incidenza di residenti stranieri per 1000 residenti italiani
<b>Incidenza di coppie miste</b>	Incidenza % delle coppie sposate o di fatto con 1 coniuge straniero sul totale delle coppie sposate o di fatto
<b>Incidenza di coppie giovani con figli</b>	Incidenza % del numero di famiglie mononucleari (con e senza membri isolati) coppia giovane con figli (età della donna < 35 anni) sul totale delle famiglie mononucleari (con e senza membri isolati)
<b>Incidenza di anziani soli</b>	Incidenza % delle persone anziane (età 65 e più) che vivono da sole sulla popolazione della stessa età
<b>Potenzialità d'uso degli edifici</b>	Incidenza % degli edifici non utilizzati sul totale degli edifici
<b>Indice di disponibilità dei servizi nell'abitazione</b>	Media delle incidenze % delle abitazioni dotate di diverse tipologie di servizio collegato alla disponibilità di acqua e bagno sul totale delle abitazioni occupate
<b>Metri quadrati per occupante nelle abitazioni occupate</b>	Rapporto fra la superficie delle abitazioni occupate ed i relativi occupanti
<b>Rapporto adulti con diploma o laurea/licenza media</b>	Incidenza % dei residenti di 25-64 anni con diploma o laurea su quelli della stessa età con licenza media
<b>Incidenza di adulti con titolo diploma o laurea</b>	Incidenza % di residenti di 25-64 anni con diploma o titolo universitario sui residenti della stessa età
<b>Livello di istruzione dei giovani 15-19 anni</b>	Incidenza % dei residenti di 15-19 anni con licenza media inferiore e diploma sui residenti della stessa età
<b>Tasso di disoccupazione</b>	Incidenza % dei residenti in cerca di occupazione sulla popolazione attiva (occupati più in cerca di lavoro)
<b>Tasso di occupazione</b>	Incidenza % degli occupati sul totale dei residenti di 15 anni ed oltre
<b>Indice di ricambio occupazionale</b>	Incidenza % degli occupati di oltre 45 anni su quelli di 15-29 anni
<b>Incidenza dell'occupazione in professioni ad alta-media specializzazione</b>	Incidenza % degli occupati nelle tipologie 1, 2, 3 di attività lavorativa svolta (Legislatori Imprenditori Alta Dirigenza; Professioni intellettuali scientifiche e di elevata specializzazione; Professioni tecniche) sul totale degli occupati
<b>Incidenza dell'occupazione in professioni artigiane, operaie o agricole</b>	Incidenza % degli occupati nelle tipologie 6 e 7 di attività lavorativa svolta (Artigiani, operai specializzati ed agricoltori; Conduttori di impianti, operai di macchinari e conducenti) sul totale degli occupati
<b>Incidenza dell'occupazione in professioni in professioni a basso livello di competenza</b>	Incidenza % degli occupati nella tipologia 8 di attività lavorativa svolta (professioni non qualificate) sul totale degli occupati
<b>Mobilità fuori comune per studio o lavoro</b>	Incidenza % di residenti che si sposta giornalmente fuori dal comune per motivi di studio o lavoro sul totale della popolazione 0-64 anni
<b>Incidenza di popolazione provinciale in comuni "molto vulnerabili"</b>	Incidenza % di popolazione nei comuni con classificazione dell'indice di vulnerabilità sociale e materiale "in condizione di vulnerabilità grave" (vedi Scheda specifica)
<b>Incidenza di giovani fuori dal mercato del lavoro e dalla formazione</b>	Incidenza % dei residenti di 15-29 anni in condizione non professionale diversa da studente sui residenti della stessa età
<b>Incidenza delle famiglie in potenziale disagio di assistenza</b>	Incidenza % delle famiglie non coabitanti di 2 o + componenti di 65 e + anni con la presenza di almeno un componente di 80 e + anni sul totale delle famiglie