

## Profilo del territorio della provincia di Ravenna

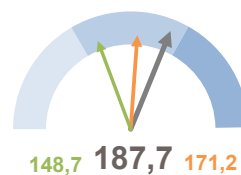
Alla data del Censimento 2011 si contano nella provincia 384.761 abitanti con un aumento medio annuo rispetto al 2001 dell'1% (contro una crescita media nazionale pari a 0,4%). In quest'arco di tempo si osserva una attenuazione del processo di invecchiamento: l'indice di vecchiaia (187,7%) diminuisce rispetto al 2001 (224,0%), permanendo su valori superiori alla media nazionale (148,7%).

Si trasforma comunque la struttura familiare: al crescere della proporzione di anziani soli, nel 2011 pari al 25,8% dei residenti di 65 anni e oltre (24,6% il dato del 2001), diminuisce la presenza di coppie giovani con figli (dal 7,9% al 7,0%).

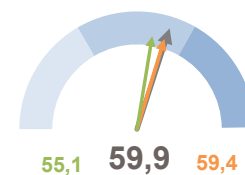
Il numero di stranieri residenti (102 ogni 1.000 abitanti) è quasi quadruplicato rispetto al censimento precedente, mantenendosi su un valore superiore al dato nazionale (68 su 1.000). L'incidenza delle coppie in cui è presente un partner non italiano è pari in provincia al 3,4%, valore più alto rispetto al dato nazionale (2,4%), ed in crescita rispetto all'1,6% del 2001.

Gli indicatori del livello di istruzione segnalano un miglioramento e confermano una condizione di vantaggio rispetto ai valori medi. Gli abitanti in età compresa tra 25 e 64 anni che hanno completato almeno la scuola secondaria superiore, infatti, sono pari a 59,9 ogni 100 residenti della stessa età (55,1 media italiana), contro i 46

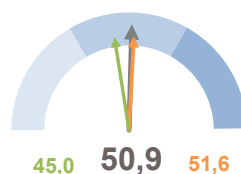
INDICE DI VECCHIAIA



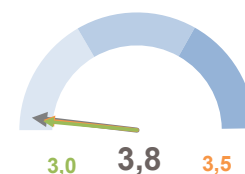
INCIDENZA ADULTI CON DIPLOMA O LAUREA



TASSO DI OCCUPAZIONE



INCIDENZA FAMIGLIE IN DISAGIO DI ASSISTENZA



Italia Provincia Regione

### Indicatori

1991 2001 2011

Indicatori	1991	2001	2011
Popolazione residente	350.454	347.847	384.761
Variazione intercensuaria annua	-0,2	-0,1	1,0
Densità demografica	188,5	187,1	206,9
Intensità di residenti stranieri	4,9	26,0	102,1
Incidenza di coppie miste	0,4	1,6	3,4
Incidenza di coppie giovani con figli	11,7	7,9	7,0
Incidenza di anziani soli	21,5	24,6	25,8
Potenzialità d'uso degli edifici	...	2,9	2,5
Indici di disponibilità dei servizi nell'abitazione	96,2	99,3	99,5
Metri quadrati per occupante nelle abitazioni occupate	39,1	44,9	47,0
Rapporto adulti con diploma o laurea/scuola media	105,2	137,7	189,9
Livello di istruzione dei giovani di 15-19 anni	96,8	98,2	98,2
Indice di ricambio occupazionale	123,0	169,6	335,6
Tasso di disoccupazione	8,4	4,6	6,1
Incidenza dell'occupazione in professioni ad alta media specializzazione	21,9	36,2	29,9
Incidenza dell'occupazione in professioni artigiane, operaie ed agricole	41,7	26,4	24,6
Incidenza dell'occupazione in professioni a basso livello di competenza	9,0	14,1	16,2
Mobilità fuori comune per lavoro o studio	14,6	17,3	20,1
Incidenza di popolazione provinciale in comuni "molto vulnerabili"	0	0	0
Incidenza di giovani fuori dal mercato del lavoro e dalla formazione	6,6	7,2	8,5

del 2001. Ogni 100 giovani in età compresa fra 15 e 19 anni, solo 1,8 non possiede, invece, la licenza media o il diploma, un valore inferiore alla media nazionale (2,1%).

Il tasso di occupazione è pari al 50,9%, in aumento rispetto al 2001 e di quasi 6 punti superiore nel 2011 al dato italiano. Aumenta il tasso di disoccupazione che passa dal 4,6% al 6,1% attuale. La difficoltà dei giovani ad inserirsi nel mercato del lavoro è evidenziata dallo scarso ricambio occupazionale fra le generazioni: il dato degli occupati di 45 anni e oltre, infatti, è superiore di oltre 3 volte quello degli occupati di 15-29 anni (il rapporto fra le due grandezze è pari a 335,6%), valore nettamente superiore alla media italiana (298,1%) ed in forte aumento rispetto al 2001 (169,6%).

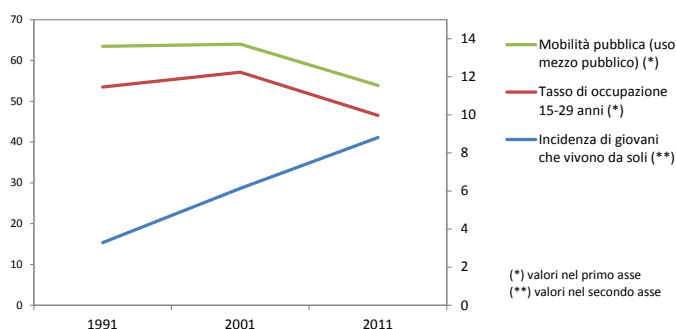
Cambia la struttura dell'occupazione: le professioni con alto-

medio livello di competenza e specializzazione, che nel 2001 rappresentavano il 36,2% dell'occupazione, nel 2011 sono pari al 29,9%; al contrario, le professioni a basso livello di competenza aumentano e raggiungono il 16,2%. Un altro 24,6% dell'occupazione è assorbito dalle professioni artigiane ed agricole anch'esse in diminuzione rispetto al 2001.

Nonostante un crescita rispetto al decennio precedente il numero di persone che quotidianamente si sposta fuori comune per motivi di studio o lavoro (il 20,1% dei residenti in età 0-64 anni) è inferiore alla media italiana (24,2%).

Cresce lo spazio abitativo a disposizione di ciascun occupante che nel 2011 raggiunge i 47 metri quadri. Diminuisce l'incidenza del patrimonio edilizio non utilizzato, pari nel 2011 al 2,5%. Rimane pressoché costante la proporzione di abitazioni (99,5% nel 2011) con servizi di acqua potabile interna, gabinetto interno, vasca o doccia e acqua calda.

Coerentemente con i valori assunti da alcuni indicatori, nessun comune della provincia è classificato fra i più critici secondo l'indice di vulnerabilità sociale e materiale. Risulta tuttavia superiore al dato nazionale la percentuale di famiglie che si trova in una condizione di potenziale disagio nell'assistenza agli anziani per la presenza di soli componenti ultrasessantacinquenni e almeno un componente di 80 anni e più (il 3,8% rispetto al 3% medio). Inferiore alla media è invece la quota di giovani che non studia e che contemporaneamente è fuori dal mercato del lavoro. Questo dato è pari in provincia a 8,5 individui su 100, valore che peggiora rispetto al passato quando assumeva una intensità pari al 7,2%.



(\*) valori nel primo asse  
(\*\*) valori nel secondo asse

## Definizione degli Indicatori

<b>Variazione intercensuaria annua</b>	Media geometrica delle variazioni intercensuarie annue
<b>Densità demografica</b>	Popolazione residente/Superficie del comune in kmq
<b>Indice di vecchiaia</b>	Incidenza % della popolazione di 65 anni e più su quella 0-14 anni
<b>Incidenza di residenti stranieri</b>	Incidenza di residenti stranieri per 1000 residenti italiani
<b>Incidenza di coppie miste</b>	Incidenza % delle coppie sposate o di fatto con 1 coniuge straniero sul totale delle coppie sposate o di fatto
<b>Incidenza di coppie giovani con figli</b>	Incidenza % del numero di famiglie mononucleari (con e senza membri isolati) coppia giovane con figli (età della donna < 35 anni) sul totale delle famiglie mononucleari (con e senza membri isolati)
<b>Incidenza di anziani soli</b>	Incidenza % delle persone anziane (età 65 e più) che vivono da sole sulla popolazione della stessa età
<b>Potenzialità d'uso degli edifici</b>	Incidenza % degli edifici non utilizzati sul totale degli edifici
<b>Indice di disponibilità dei servizi nell'abitazione</b>	Media delle incidenze % delle abitazioni dotate di diverse tipologie di servizio collegato alla disponibilità di acqua e bagno sul totale delle abitazioni occupate
<b>Metri quadrati per occupante nelle abitazioni occupate</b>	Rapporto fra la superficie delle abitazioni occupate ed i relativi occupanti
<b>Rapporto adulti con diploma o laurea/licenza media</b>	Incidenza % dei residenti di 25-64 anni con diploma o laurea su quelli della stessa età con licenza media
<b>Incidenza di adulti con titolo diploma o laurea</b>	Incidenza % di residenti di 25-64 anni con diploma o titolo universitario sui residenti della stessa età
<b>Livello di istruzione dei giovani 15-19 anni</b>	Incidenza % dei residenti di 15-19 anni con licenza media inferiore e diploma sui residenti della stessa età
<b>Tasso di disoccupazione</b>	Incidenza % dei residenti in cerca di occupazione sulla popolazione attiva (occupati più in cerca di lavoro)
<b>Tasso di occupazione</b>	Incidenza % degli occupati sul totale dei residenti di 15 anni ed oltre
<b>Indice di ricambio occupazionale</b>	Incidenza % degli occupati di oltre 45 anni su quelli di 15-29 anni
<b>Incidenza dell'occupazione in professioni ad alta-media specializzazione</b>	Incidenza % degli occupati nelle tipologie 1, 2, 3 di attività lavorativa svolta (Legislatori Imprenditori Alta Dirigenza; Professioni intellettuali scientifiche e di elevata specializzazione; Professioni tecniche) sul totale degli occupati
<b>Incidenza dell'occupazione in professioni artigiane, operaie o agricole</b>	Incidenza % degli occupati nelle tipologie 6 e 7 di attività lavorativa svolta (Artigiani, operai specializzati ed agricoltori; Conduttori di impianti, operai di macchinari e conducenti) sul totale degli occupati
<b>Incidenza dell'occupazione in professioni in professioni a basso livello di competenza</b>	Incidenza % degli occupati nella tipologia 8 di attività lavorativa svolta (professioni non qualificate) sul totale degli occupati
<b>Mobilità fuori comune per studio o lavoro</b>	Incidenza % di residenti che si sposta giornalmente fuori dal comune per motivi di studio o lavoro sul totale della popolazione 0-64 anni
<b>Incidenza di popolazione provinciale in comuni "molto vulnerabili"</b>	Incidenza % di popolazione nei comuni con classificazione dell'indice di vulnerabilità sociale e materiale "in condizione di vulnerabilità grave" (vedi Scheda specifica)
<b>Incidenza di giovani fuori dal mercato del lavoro e dalla formazione</b>	Incidenza % dei residenti di 15-29 anni in condizione non professionale diversa da studente sui residenti della stessa età
<b>Incidenza delle famiglie in potenziale disagio di assistenza</b>	Incidenza % delle famiglie non coabitanti di 2 o + componenti di 65 e + anni con la presenza di almeno un componente di 80 e + anni sul totale delle famiglie