

Profilo del territorio della provincia di Bologna

Alla data del Censimento 2011 si contano nella provincia 976.243 abitanti con un aumento medio annuo rispetto al 2001 dello 0,6% (contro una crescita media nazionale pari a 0,4%). In quest'arco di tempo si osserva una attenuazione del processo di invecchiamento: l'indice di vecchiaia (185,1%) diminuisce rispetto al 2001 (211,4%), permanendo su valori superiori alla media nazionale (148,7%).

Si trasforma la struttura familiare: al crescere della proporzione di anziani soli, nel 2011 pari al 27,8% dei residenti di 65 anni e oltre (26,2% il dato del 2001), diminuisce la presenza di coppie giovani con figli (dal 7,7% al 6,1%).

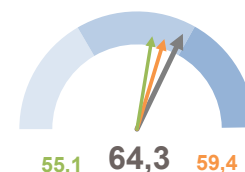
Il numero di stranieri residenti (96,5 ogni 1.000 abitanti) è quasi triplicato rispetto al censimento precedente e si colloca sempre al di sopra del dato nazionale (68 su 1.000). L'incidenza delle coppie in cui è presente un partner non italiano, pari in provincia al 3,4% è più alta rispetto al dato nazionale (2,4%), ed in crescita rispetto all'1,8% del 2001.

Con il miglioramento rilevato negli ultimi dieci anni, il livello di istruzione mantiene la provincia al di sopra della media. Gli abitanti in età compresa tra 25 e 64 anni che hanno completato almeno la scuola secondaria superiore, infatti, sono pari a 64,3 ogni 100 residenti della stessa età (55,1 media italiana), contro i 50,5 del

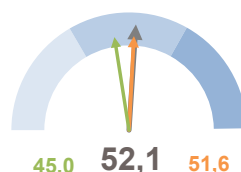
INDICE DI VECCHIAIA



INCIDENZA ADULTI CON DIPLOMA O LAUREA



TASSO DI OCCUPAZIONE



INCIDENZA FAMIGLIE IN DISAGIO DI ASSISTENZA



Italia Provincia Regione

Indicatori

1991 2001 2011

Indicatori	1991	2001	2011
Popolazione residente	906.856	915.225	976.243
Variazione intercensuaria annua	-0,3	0,1	0,6
Densità demografica	244,9	247,2	263,7
Intensità di residenti stranieri	7,2	35,2	96,5
Incidenza di coppie miste	0,5	1,8	3,4
Incidenza di coppie giovani con figli	10,2	7,7	6,1
Incidenza di anziani soli	23,7	26,2	27,8
Potenzialità d'uso degli edifici	...	2,6	2,8
Indici di disponibilità dei servizi nell'abitazione	98,3	99,7	99,7
Metri quadrati per occupante nelle abitazioni occupate	36,0	40,4	43,5
Rapporto adulti con diploma o laurea/scuola media	115,1	159,2	225,1
Livello di istruzione dei giovani di 15-19 anni	96,7	97,7	98,6
Indice di ricambio occupazionale	128,9	183,2	360,9
Tasso di disoccupazione	5,9	3,7	6,3
Incidenza dell'occupazione in professioni ad alta media specializzazione	27,9	42,3	36,8
Incidenza dell'occupazione in professioni artigiane, operaie ed agricole	32,7	22,3	19,3
Incidenza dell'occupazione in professioni a basso livello di competenza	8,7	12,1	13,3
Mobilità fuori comune per lavoro o studio	24,7	27,6	29,5
Incidenza di popolazione provinciale in comuni "molto vulnerabili"	0,0	0,0	0,5
Incidenza di giovani fuori dal mercato del lavoro e dalla formazione	5,0	6,2	7,1

2001. Ogni 100 giovani in età compresa fra 15 e 19 anni, appena 1,4 non possiede, invece, la licenza media o il diploma, un valore decisamente inferiore alla media nazionale (2,1%).

Il tasso di occupazione, pari al 52,1%, è in aumento rispetto al 2001 e di oltre 7 punti superiore nel 2011 al dato italiano. Aumenta il tasso di disoccupazione che passa dal 3,7% al 6,3% attuale. La difficoltà dei giovani ad inserirsi nel mercato del lavoro è evidenziata dallo scarso ricambio occupazionale fra le generazioni: il dato degli occupati di 45 anni e oltre, infatti, è superiore di 3 volte e mezzo quello degli occupati di 15-29 anni (il rapporto fra le due grandezze è pari a 360,9%), valore sensibilmente superiore a quello medio (298,1%) ed in forte aumento rispetto al 2001 (183,2%).

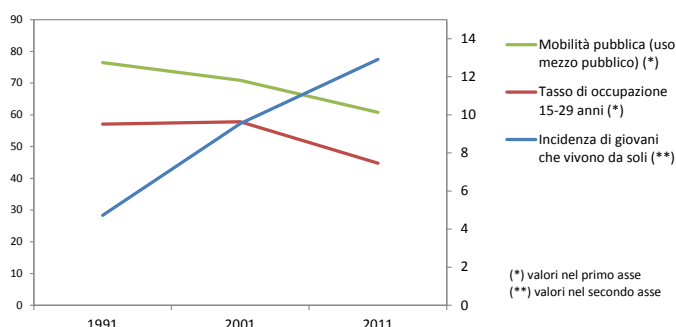
Cambia la struttura dell'occupazione: le professioni con alto-

medio livello di competenza e specializzazione, che nel 2001 rappresentavano il 42,3% dell'occupazione, nel 2011 sono pari al 36,8%; aumentano invece di 1 punto le professioni a basso livello di competenza (13,3%). Un altro 19,3% dell'occupazione è assorbito dalle professioni artigiane ed agricole anch'esse in diminuzione di 3 punti percentuali.

In aumento è il numero di persone che quotidianamente si sposta fuori comune per motivi di studio o lavoro (il 29,5% dei residenti in età 0-64 anni contro il 24,2% medio).

Cresce lo spazio abitativo a disposizione di ciascun occupante che nel 2011 raggiunge i 43,5 metri quadri. Aumenta anche l'incidenza del patrimonio edilizio non utilizzato, pari nel 2011 al 2,8%. Rimane costante la proporzione di abitazioni (99,7 su 100) con di servizi di acqua potabile interna, gabinetto interno, vasca o doccia e acqua calda.

Coerentemente con i valori assunti da alcuni indicatori, solo 1 comune della provincia, con peso demografico pari allo 0,5% della popolazione totale, è classificato fra i più critici secondo l'indice di vulnerabilità sociale e materiale. Risulta tuttavia superiore al dato nazionale la percentuale di famiglie che si trova in una condizione di potenziale disagio nell'assistenza agli anziani per la presenza di soli componenti ultrasessantacinquenni e almeno un componente di 80 anni e più (il 3,6 rispetto al 3% medio). Inferiore al dato nazionale è invece la quota di giovani che non studia e che contemporaneamente è fuori dal mercato del lavoro. In questa condizione si contano in provincia 7,1 individui su 100, valore sostanzialmente stabile rispetto al 2001 (6,2%).



(*) valori nel primo asse
(**) valori nel secondo asse

Definizione degli Indicatori

Variazione intercensuaria annua	Media geometrica delle variazioni intercensuarie annue
Densità demografica	Popolazione residente/Superficie del comune in kmq
Indice di vecchiaia	Incidenza % della popolazione di 65 anni e più su quella 0-14 anni
Incidenza di residenti stranieri	Incidenza di residenti stranieri per 1000 residenti italiani
Incidenza di coppie miste	Incidenza % delle coppie sposate o di fatto con 1 coniuge straniero sul totale delle coppie sposate o di fatto
Incidenza di coppie giovani con figli	Incidenza % del numero di famiglie mononucleari (con e senza membri isolati) coppia giovane con figli (età della donna < 35 anni) sul totale delle famiglie mononucleari (con e senza membri isolati)
Incidenza di anziani soli	Incidenza % delle persone anziane (età 65 e più) che vivono da sole sulla popolazione della stessa età
Potenzialità d'uso degli edifici	Incidenza % degli edifici non utilizzati sul totale degli edifici
Indice di disponibilità dei servizi nell'abitazione	Media delle incidenze % delle abitazioni dotate di diverse tipologie di servizio collegato alla disponibilità di acqua e bagno sul totale delle abitazioni occupate
Metri quadrati per occupante nelle abitazioni occupate	Rapporto fra la superficie delle abitazioni occupate ed i relativi occupanti
Rapporto adulti con diploma o laurea/licenza media	Incidenza % dei residenti di 25-64 anni con diploma o laurea su quelli della stessa età con licenza media
Incidenza di adulti con titolo diploma o laurea	Incidenza % di residenti di 25-64 anni con diploma o titolo universitario sui residenti della stessa età
Livello di istruzione dei giovani 15-19 anni	Incidenza % dei residenti di 15-19 anni con licenza media inferiore e diploma sui residenti della stessa età
Tasso di disoccupazione	Incidenza % dei residenti in cerca di occupazione sulla popolazione attiva (occupati più in cerca di lavoro)
Tasso di occupazione	Incidenza % degli occupati sul totale dei residenti di 15 anni ed oltre
Indice di ricambio occupazionale	Incidenza % degli occupati di oltre 45 anni su quelli di 15-29 anni
Incidenza dell'occupazione in professioni ad alta-media specializzazione	Incidenza % degli occupati nelle tipologie 1, 2, 3 di attività lavorativa svolta (Legislatori Imprenditori Alta Dirigenza; Professioni intellettuali scientifiche e di elevata specializzazione; Professioni tecniche) sul totale degli occupati
Incidenza dell'occupazione in professioni artigiane, operaie o agricole	Incidenza % degli occupati nelle tipologie 6 e 7 di attività lavorativa svolta (Artigiani, operai specializzati ed agricoltori; Conduttori di impianti, operai di macchinari e conducenti) sul totale degli occupati
Incidenza dell'occupazione in professioni in professioni a basso livello di competenza	Incidenza % degli occupati nella tipologia 8 di attività lavorativa svolta (professioni non qualificate) sul totale degli occupati
Mobilità fuori comune per studio o lavoro	Incidenza % di residenti che si sposta giornalmente fuori dal comune per motivi di studio o lavoro sul totale della popolazione 0-64 anni
Incidenza di popolazione provinciale in comuni "molto vulnerabili"	Incidenza % di popolazione nei comuni con classificazione dell'indice di vulnerabilità sociale e materiale "in condizione di vulnerabilità grave" (vedi Scheda specifica)
Incidenza di giovani fuori dal mercato del lavoro e dalla formazione	Incidenza % dei residenti di 15-29 anni in condizione non professionale diversa da studente sui residenti della stessa età
Incidenza delle famiglie in potenziale disagio di assistenza	Incidenza % delle famiglie non coabitanti di 2 o + componenti di 65 e + anni con la presenza di almeno un componente di 80 e + anni sul totale delle famiglie