

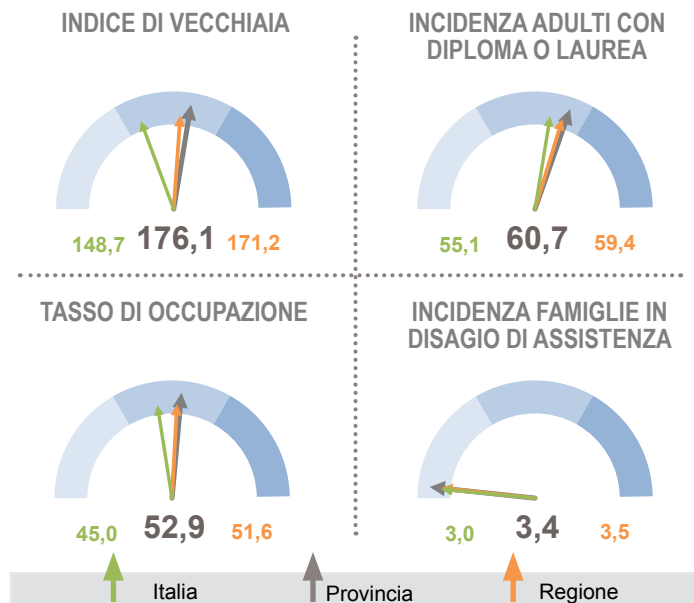
Profilo del territorio della provincia di Parma

Alla data del Censimento 2011 si contano nella provincia 427.434 abitanti con un aumento medio annuo rispetto al 2001 dello 0,8% (contro una crescita media nazionale pari a 0,4%). In quest'arco di tempo si osserva una attenuazione del processo di invecchiamento: l'indice di vecchiaia (176,1%) diminuisce rispetto al 2001 (205,4%), permanendo su valori superiori alla media nazionale (148,7%).

Si osserva inoltre che al crescere della proporzione di anziani soli, nel 2011 pari a circa il 29,9% dei residenti di 65 anni e oltre (29,3% il dato del 2001), diminuisce la presenza di coppie giovani con figli (dal 9,2% al 7,2%).

Il numero di stranieri residenti (110 ogni 1.000 abitanti) è triplicato rispetto al censimento precedente e risulta sempre superiore al dato nazionale (68 su 1.000). L'incidenza delle coppie in cui è presente un partner non italiano è pari al 3,2%, dato quasi doppio rispetto all'1,7% del 2001.

Con il miglioramento rilevato negli ultimi dieci anni, il livello di istruzione mantiene la provincia al di sopra della media. Gli abitanti in età compresa tra i 25 e i 64 anni che hanno completato almeno la scuola secondaria superiore sono infatti pari a 60,7 ogni 100 residenti della stessa età (55,1 media italiana), contro i 48,2 del 2001. Ogni 100 giovani in età compresa fra 15 e 19 anni, solo



Indicatori

1991 2001 2011

| Indicatori | 1991 | 2001 | 2011 |
|--|---------|---------|---------|
| Popolazione residente | 391.330 | 392.976 | 427.434 |
| Variazione intercensuaria annua | -0,2 | 0,0 | 0,8 |
| Densità demografica | 113,5 | 114,0 | 124,0 |
| Intensità di residenti stranieri | 7,3 | 36,1 | 109,7 |
| Incidenza di coppie miste | 0,5 | 1,8 | 3,2 |
| Incidenza di coppie giovani con figli | 12,9 | 9,2 | 7,2 |
| Incidenza di anziani soli | 25,3 | 29,3 | 29,9 |
| Potenzialità d'uso degli edifici | ... | 3,7 | 3,8 |
| Indici di disponibilità dei servizi nell'abitazione | 95,6 | 99,4 | 99,5 |
| Metri quadrati per occupante nelle abitazioni occupate | 39,5 | 43,7 | 46,3 |
| Rapporto adulti con diploma o laurea/scuola media | 109,7 | 149,0 | 197,0 |
| Livello di istruzione dei giovani di 15-19 anni | 96,6 | 97,1 | 98,1 |
| Indice di ricambio occupazionale | 124,9 | 167,8 | 308,6 |
| Tasso di disoccupazione | 5,5 | 3,6 | 5,6 |
| Incidenza dell'occupazione in professioni ad alta media specializzazione | 25,2 | 39,5 | 33,3 |
| Incidenza dell'occupazione in professioni artigiane, operaie ed agricole | 39,1 | 24,6 | 23,3 |
| Incidenza dell'occupazione in professioni a basso livello di competenza | 8,0 | 14,0 | 15,4 |
| Mobilità fuori comune per lavoro o studio | 17,9 | 21,8 | 25,7 |
| Incidenza di popolazione provinciale in comuni "molto vulnerabili" | 0,0 | 0,0 | 3,9 |
| Incidenza di giovani fuori dal mercato del lavoro e dalla formazione | 7,4 | 7,5 | 8,3 |

1,9 non possiede, invece, la licenza media o il diploma, un valore inferiore alla media nazionale (2,1%).

Il tasso di occupazione in provincia è pari al 52,9%, in aumento rispetto al 2001 e di quasi 8 punti superiore nel 2011 al dato italiano. Aumenta il tasso di disoccupazione che passa dal 3,6% al 5,6%. La difficoltà dei giovani ad inserirsi nel mercato del lavoro è evidenziata dallo scarso ricambio occupazionale fra le generazioni: il dato degli occupati di 45 anni e oltre, infatti, è superiore di 3 volte quello degli occupati di 15-29 anni (il rapporto fra le due grandezze è pari a 308,6%), valore in forte aumento rispetto al 2001 quando era pari a 167,8%.

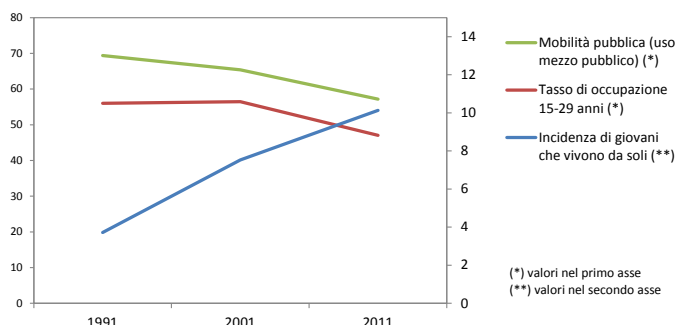
Cambia la struttura dell'occupazione: le professioni con alto-medio livello di competenza e specializzazione, che nel 2001

rappresentavano il 39,5% dell'occupazione, nel 2011 sono pari al 33,3%; al contrario, le professioni a basso livello di competenza aumentano e raggiungono il 15,4%. Un altro 23,3% dell'occupazione è assorbito dalle professioni artigiane ed agricole anch'esse in diminuzione di quasi 1 punto percentuale in meno rispetto precedente censimento.

In aumento è il numero di persone che quotidianamente si sposta fuori comune per motivi di studio o lavoro (il 25,7% dei residenti in età 0-64 anni contro il 24,2% nazionale).

Cresce lo spazio abitativo a disposizione di ciascun occupante che nel 2011 raggiunge i 46,3 metri quadri. Rimangono pressoché costanti l'incidenza del patrimonio edilizio non utilizzato, pari nel 2011 al 3,8% e la proporzione di abitazioni (99,5% nel 2011) con servizi di acqua potabile interna, gabinetto interno, vasca o doccia e acqua calda.

Coerentemente con i valori assunti da alcuni indicatori, 4 comuni della provincia, con un pso demografico pari al 3,9% della popolazione totale, sono classificati fra i più critici secondo l'indice di vulnerabilità sociale e materiale. Tuttavia risulta superiore al dato nazionale la percentuale di famiglie che si trova in una condizione di potenziale disagio nell'assistenza agli anziani per la presenza di soli componenti ultrasessantacinquenni e almeno un componente di 80 anni e più (il 3,4% rispetto al 3% medio). Inferiore al dato nazionale è invece la quota di giovani che non studia e che contemporaneamente è fuori dal mercato del lavoro. In questa condizione si contano in provincia 8,3 individui su 100, valore tuttavia in aumento rispetto al 2001 (7,5%).



(*) valori nel primo asse
(**) valori nel secondo asse

Definizione degli Indicatori

| | |
|---|--|
| Variazione intercensuaria annua | Media geometrica delle variazioni intercensuarie annue |
| Densità demografica | Popolazione residente/Superficie del comune in kmq |
| Indice di vecchiaia | Incidenza % della popolazione di 65 anni e più su quella 0-14 anni |
| Incidenza di residenti stranieri | Incidenza di residenti stranieri per 1000 residenti italiani |
| Incidenza di coppie miste | Incidenza % delle coppie sposate o di fatto con 1 coniuge straniero sul totale delle coppie sposate o di fatto |
| Incidenza di coppie giovani con figli | Incidenza % del numero di famiglie mononucleari (con e senza membri isolati) coppia giovane con figli (età della donna < 35 anni) sul totale delle famiglie mononucleari (con e senza membri isolati) |
| Incidenza di anziani soli | Incidenza % delle persone anziane (età 65 e più) che vivono da sole sulla popolazione della stessa età |
| Potenzialità d'uso degli edifici | Incidenza % degli edifici non utilizzati sul totale degli edifici |
| Indice di disponibilità dei servizi nell'abitazione | Media delle incidenze % delle abitazioni dotate di diverse tipologie di servizio collegato alla disponibilità di acqua e bagno sul totale delle abitazioni occupate |
| Metri quadrati per occupante nelle abitazioni occupate | Rapporto fra la superficie delle abitazioni occupate ed i relativi occupanti |
| Rapporto adulti con diploma o laurea/licenza media | Incidenza % dei residenti di 25-64 anni con diploma o laurea su quelli della stessa età con licenza media |
| Incidenza di adulti con titolo diploma o laurea | Incidenza % di residenti di 25-64 anni con diploma o titolo universitario sui residenti della stessa età |
| Livello di istruzione dei giovani 15-19 anni | Incidenza % dei residenti di 15-19 anni con licenza media inferiore e diploma sui residenti della stessa età |
| Tasso di disoccupazione | Incidenza % dei residenti in cerca di occupazione sulla popolazione attiva (occupati più in cerca di lavoro) |
| Tasso di occupazione | Incidenza % degli occupati sul totale dei residenti di 15 anni ed oltre |
| Indice di ricambio occupazionale | Incidenza % degli occupati di oltre 45 anni su quelli di 15-29 anni |
| Incidenza dell'occupazione in professioni ad alta-media specializzazione | Incidenza % degli occupati nelle tipologie 1, 2, 3 di attività lavorativa svolta (Legislatori Imprenditori Alta Dirigenza; Professioni intellettuali scientifiche e di elevata specializzazione; Professioni tecniche) sul totale degli occupati |
| Incidenza dell'occupazione in professioni artigiane, operaie o agricole | Incidenza % degli occupati nelle tipologie 6 e 7 di attività lavorativa svolta (Artigiani, operai specializzati ed agricoltori; Conduuttori di impianti, operai di macchinari e conducenti) sul totale degli occupati |
| Incidenza dell'occupazione in professioni in professioni a basso livello di competenza | Incidenza % degli occupati nella tipologia 8 di attività lavorativa svolta (professioni non qualificate) sul totale degli occupati |
| Mobilità fuori comune per studio o lavoro | Incidenza % di residenti che si sposta giornalmente fuori dal comune per motivi di studio o lavoro sul totale della popolazione 0-64 anni |
| Incidenza di popolazione provinciale in comuni "molto vulnerabili" | Incidenza % di popolazione nei comuni con classificazione dell'indice di vulnerabilità sociale e materiale "in condizione di vulnerabilità grave" (vedi Scheda specifica) |
| Incidenza di giovani fuori dal mercato del lavoro e dalla formazione | Incidenza % dei residenti di 15-29 anni in condizione non professionale diversa da studente sui residenti della stessa età |
| Incidenza delle famiglie in potenziale disagio di assistenza | Incidenza % delle famiglie non coabitanti di 2 o + componenti di 65 e + anni con la presenza di almeno un componente di 80 e + anni sul totale delle famiglie |