

## Profilo del territorio della provincia di Trieste

Alla data del Censimento 2011 si contano nella provincia 232.601 abitanti con una diminuzione media annua rispetto al 2001 dello 0,4%, contro una crescita media nazionale pari allo 0,4%. In quest'arco di tempo l'indice di vecchiaia (247,3%) diminuisce leggermente rispetto al 2001 (249,9%), permanendo tuttavia su valori superiori alla media nazionale (148,7%).

Queste tendenze si riflettono nella struttura familiare: cala leggermente la proporzione di anziani soli, nel 2011 pari al 34,2% dei residenti con oltre 65 anni di età (35,3 il dato del 2001); diminuisce la presenza di coppie giovani con figli, passata dal 6,6 al 4,7%.

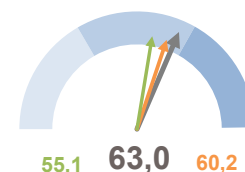
Il numero di stranieri residenti (71,2 ogni 1.000 abitanti) è quasi raddoppiato rispetto al censimento precedente e risulta superiore al dato nazionale (67,8 su 1.000). Stessa tendenza si osserva per l'incidenza delle coppie in cui è presente un partner non italiano, pari in provincia al 3%.

Gli indicatori del livello di istruzione collocano la provincia al di sopra dei valori medi. Gli abitanti in età compresa tra 25 e 64 anni che hanno completato almeno la scuola secondaria superiore, infatti, sono 63,0 ogni 100 residenti della stessa età (55,1 media italiana), contro i 50,0 del 2001. Ogni 100 giovani in età compresa fra 15 e 19 anni, solo 2,2 non possiede, invece, la licenza media o il diploma,

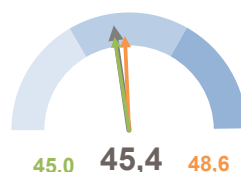
INDICE DI VECCHIAIA



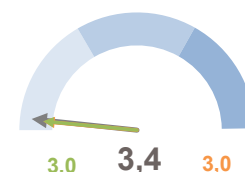
INCIDENZA ADULTI CON DIPLOMA O LAUREA



TASSO DI OCCUPAZIONE



INCIDENZA FAMIGLIE IN DISAGIO DI ASSISTENZA



Italia Provincia Regione

**Indicatori**

**1991 2001 2011**

Popolazione residente	261.825	242.235	232.601
Variazione intercensuaria annua	-0,8	-0,8	-0,4
Densità demografica	1.232,1	1.139,9	1.094,6
Intensità di residenti stranieri	14,2	41,6	71,2
Incidenza di coppie miste	1,0	3,7	3,0
Incidenza di coppie giovani con figli	9,6	6,6	4,7
Incidenza di anziani soli	34,3	35,3	34,2
Potenzialità d'uso degli edifici	...	5,0	3,0
Indici di disponibilità dei servizi nell'abitazione	96,4	99,1	99,6
Metri quadrati per occupante nelle abitazioni occupate	34,5	39,2	41,0
Rapporto adulti con diploma o laurea/scuola media	83,4	126,1	195,7
Livello di istruzione dei giovani di 15-19 anni	96,7	97,8	97,8
Indice di ricambio occupazionale	131,3	192,1	406,6
Tasso di disoccupazione	10,2	6,6	8,8
Incidenza dell'occupazione in professioni ad alta media specializzazione	31,2	43,9	37,8
Incidenza dell'occupazione in professioni artigiane, operaie ed agricole	22,0	16,7	15,5
Incidenza dell'occupazione in professioni a basso livello di competenza	7,8	9,9	9,9
Mobilità fuori comune per lavoro o studio	8,1	10,0	11,2
Incidenza di popolazione provinciale in comuni "molto vulnerabili"	0	0	0
Incidenza di giovani fuori dal mercato del lavoro e dalla formazione	5,8	6,9	6,6

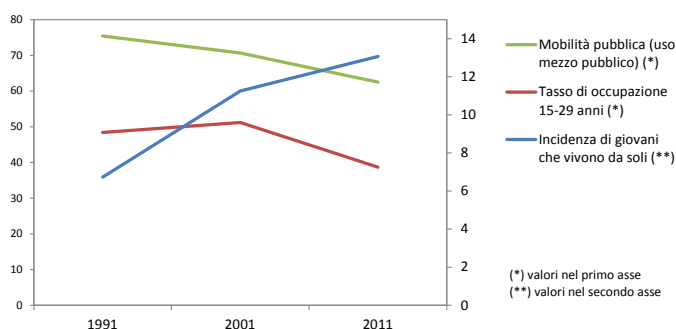
un valore solo leggermente inferiore alla media nazionale (2,1%). Il tasso di occupazione è pari al 45,4%, in aumento rispetto al 2001 di quasi 2 punti e di poco superiore al dato italiano del 2011 (45,0%). Aumenta il tasso di disoccupazione che passa dal 6,6 all'8,8% attuale. La difficoltà dei giovani ad inserirsi nel mercato del lavoro è evidenziata dallo scarso ricambio occupazionale fra le generazioni: il dato degli occupati di 45 anni e oltre, infatti, è superiore di oltre 4 volte quello degli occupati di 15-29 anni (il rapporto fra le due grandezze è pari a 406,6%), valore record nazionale ed in forte aumento rispetto al 2001 (192,1%).

Cambia la struttura dell'occupazione: se le professioni a basso livello di competenza nel 2011 mantengono lo stesso peso del 2001 (9,9%), calano, e in maniera consistente, le professioni con alto

livello di competenza e specializzazione che arrivano al 37,8%. Un altro 15,5% dell'occupazione è assorbito dalle professioni artigiane o agricole, in calo rispetto al 2001 di circa un punto percentuale. In leggero aumento è il numero di persone che quotidianamente si sposta fuori comune per motivi di studio o lavoro, pari all'11,2% dei residenti in età 0-64 anni (10% nel 2001), contro il 24,2% a livello nazionale.

Cresce lo spazio abitativo a disposizione di ciascun occupante che nel 2011 raggiunge i 41 metri quadri. Diminuisce l'incidenza del patrimonio edilizio non utilizzato, pari nel 2011 al 3%. Aumenta leggermente (raggiungendo quota 99,6%) la proporzione di abitazioni che dispone di servizi di acqua potabile interna, gabinetto interno, vasca o doccia e acqua calda.

Coerentemente con i valori assunti da alcuni indicatori, nessun comune della provincia è classificato fra i più critici secondo l'indice di vulnerabilità sociale e materiale. Coerentemente con i valori assunti da alcuni indicatori, nessun comune della provincia è classificato fra i più critici secondo l'indice di vulnerabilità sociale e materiale. Risulta invece superiore alla media nazionale la percentuale di famiglie che si trova in una condizione di potenziale disagio nell'assistenza agli anziani per la presenza di soli componenti ultrasessantacinquenni e almeno un componente di 80 anni e più (il 3,4% rispetto al 3% medio). nettamente inferiore al dato italiano, pari a 12,3 individui su 100, è la quota di giovani che non studia e che contemporaneamente è fuori dal mercato del lavoro: tale quota è pari a 6,6 individui su 100, valore che migliora leggermente rispetto al 2001 quando assumeva una intensità pari a 6,9.



(\*) valori nel primo asse  
(\*\*) valori nel secondo asse

## Definizione degli Indicatori

<b>Variazione intercensuaria annua</b>	Media geometrica delle variazioni intercensuarie annue
<b>Densità demografica</b>	Popolazione residente/Superficie del comune in kmq
<b>Indice di vecchiaia</b>	Incidenza % della popolazione di 65 anni e più su quella 0-14 anni
<b>Incidenza di residenti stranieri</b>	Incidenza di residenti stranieri per 1000 residenti italiani
<b>Incidenza di coppie miste</b>	Incidenza % delle coppie sposate o di fatto con 1 coniuge straniero sul totale delle coppie sposate o di fatto
<b>Incidenza di coppie giovani con figli</b>	Incidenza % del numero di famiglie mononucleari (con e senza membri isolati) coppia giovane con figli (età della donna < 35 anni) sul totale delle famiglie mononucleari (con e senza membri isolati)
<b>Incidenza di anziani soli</b>	Incidenza % delle persone anziane (età 65 e più) che vivono da sole sulla popolazione della stessa età
<b>Potenzialità d'uso degli edifici</b>	Incidenza % degli edifici non utilizzati sul totale degli edifici
<b>Indice di disponibilità dei servizi nell'abitazione</b>	Media delle incidenze % delle abitazioni dotate di diverse tipologie di servizio collegato alla disponibilità di acqua e bagno sul totale delle abitazioni occupate
<b>Metri quadrati per occupante nelle abitazioni occupate</b>	Rapporto fra la superficie delle abitazioni occupate ed i relativi occupanti
<b>Rapporto adulti con diploma o laurea/licenza media</b>	Incidenza % dei residenti di 25-64 anni con diploma o laurea su quelli della stessa età con licenza media
<b>Incidenza di adulti con titolo diploma o laurea</b>	Incidenza % di residenti di 25-64 anni con diploma o titolo universitario sui residenti della stessa età
<b>Livello di istruzione dei giovani 15-19 anni</b>	Incidenza % dei residenti di 15-19 anni con licenza media inferiore e diploma sui residenti della stessa età
<b>Tasso di disoccupazione</b>	Incidenza % dei residenti in cerca di occupazione sulla popolazione attiva (occupati più in cerca di lavoro)
<b>Tasso di occupazione</b>	Incidenza % degli occupati sul totale dei residenti di 15 anni ed oltre
<b>Indice di ricambio occupazionale</b>	Incidenza % degli occupati di oltre 45 anni su quelli di 15-29 anni
<b>Incidenza dell'occupazione in professioni ad alta-media specializzazione</b>	Incidenza % degli occupati nelle tipologie 1, 2, 3 di attività lavorativa svolta (Legislatori Imprenditori Alta Dirigenza; Professioni intellettuali scientifiche e di elevata specializzazione; Professioni tecniche) sul totale degli occupati
<b>Incidenza dell'occupazione in professioni artigiane, operaie o agricole</b>	Incidenza % degli occupati nelle tipologie 6 e 7 di attività lavorativa svolta (Artigiani, operai specializzati ed agricoltori; Conduttori di impianti, operai di macchinari e conducenti) sul totale degli occupati
<b>Incidenza dell'occupazione in professioni in professioni a basso livello di competenza</b>	Incidenza % degli occupati nella tipologia 8 di attività lavorativa svolta (professioni non qualificate) sul totale degli occupati
<b>Mobilità fuori comune per studio o lavoro</b>	Incidenza % di residenti che si sposta giornalmente fuori dal comune per motivi di studio o lavoro sul totale della popolazione 0-64 anni
<b>Incidenza di popolazione provinciale in comuni "molto vulnerabili"</b>	Incidenza % di popolazione nei comuni con classificazione dell'indice di vulnerabilità sociale e materiale "in condizione di vulnerabilità grave" (vedi Scheda specifica)
<b>Incidenza di giovani fuori dal mercato del lavoro e dalla formazione</b>	Incidenza % dei residenti di 15-29 anni in condizione non professionale diversa da studente sui residenti della stessa età
<b>Incidenza delle famiglie in potenziale disagio di assistenza</b>	Incidenza % delle famiglie non coabitanti di 2 o + componenti di 65 e + anni con la presenza di almeno un componente di 80 e + anni sul totale delle famiglie