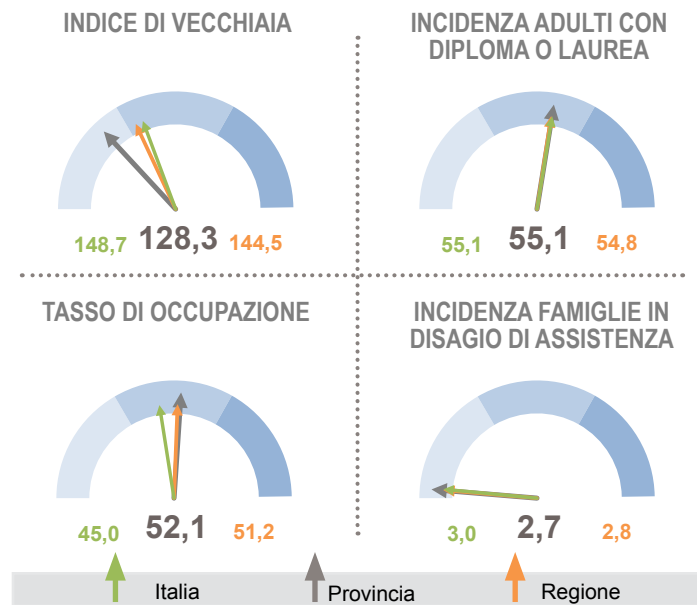


Profilo del territorio della provincia di Treviso

Alla data del Censimento 2011 si contano nella provincia 876.790 abitanti con un aumento medio annuo dell'1,0%, contro una crescita media annua nazionale pari a 0,4%. In quest'arco di tempo si osserva un'ulteriore crescita del processo di invecchiamento: l'indice di vecchiaia (128,3%) aumenta di poco rispetto al 2001 (124,2%), pur restando inferiore alla media nazionale (148,7%). Queste tendenze si riflettono nelle strutture familiari: cresce la proporzione di anziani soli, nel 2011 pari a circa il 22,9% dei residenti con oltre 65 anni di età (22,6% il dato del 2001), e diminuisce la presenza di coppie giovani con figli, passate dal 10,3 al 7,7%. Il numero di stranieri residenti, 107,5 ogni 1.000 abitanti, è più che duplicato rispetto al censimento precedente e risulta superiore al dato nazionale (67,8 su 1.000). L'incidenza delle coppie in cui è presente un partner non italiano, pari in provincia al 2,7%, indica, in proporzione alla presenza straniera, un basso livello di integrazione. Il livello di istruzione è sensibilmente migliorato negli ultimi dieci anni portando la provincia allo stesso livello della media nazionale. Gli abitanti in età compresa tra i 25 e i 64 anni che hanno completato almeno la scuola secondaria superiore, infatti, si attestano su un valore pari alla media (55,1 ogni 100 residenti della stessa età). Nel 2001 la percentuale era del 41,7%. Ogni 100 giovani in età



Indicatori	1991	2001	2011
Popolazione residente	744.038	795.264	876.790
Variazione intercensuaria annua	0,3	0,7	1,0
Densità demografica	300,0	320,7	353,6
Intensità di residenti stranieri	6,0	43,4	107,5
Incidenza di coppie miste	0,5	1,5	2,7
Incidenza di coppie giovani con figli	15,3	10,3	7,7
Incidenza di anziani soli	20,0	22,6	22,9
Potenzialità d'uso degli edifici	...	4,6	3,6
Indici di disponibilità dei servizi nell'abitazione	94,8	99,4	99,7
Metri quadrati per occupante nelle abitazioni occupate	39,4	43,9	45,7
Rapporto adulti con diploma o laurea/scuola media	76,6	115,6	156,9
Livello di istruzione dei giovani di 15-19 anni	97,6	97,6	98,5
Indice di ricambio occupazionale	76,5	117,6	261,3
Tasso di disoccupazione	5,4	3,2	6,7
Incidenza dell'occupazione in professioni ad alta media specializzazione	22,2	35,4	31,0
Incidenza dell'occupazione in professioni artigiane, operaie ed agricole	48,2	30,3	27,7
Incidenza dell'occupazione in professioni a basso livello di competenza	5,8	14,5	13,5
Mobilità fuori comune per lavoro o studio	29,4	32,7	37,3
Incidenza di popolazione provinciale in comuni "molto vulnerabili"	0	0	0
Incidenza di giovani fuori dal mercato del lavoro e dalla formazione	7,3	6,1	7,1

compresa fra 15 e 19 anni, solo 1,5 non possiede, peraltro, la licenza media o il diploma, un valore inferiore alla media nazionale (2,1%).

Il tasso di occupazione in provincia è pari al 52,1%, un dato in leggero aumento rispetto al 2001 e comunque di oltre sette punti superiore al dato italiano del 2011. Sebbene in aumento di circa tre punti, il tasso di disoccupazione si attesta al 6,7% contro l'11,4% nazionale. La difficoltà dei giovani ad inserirsi nel mercato del lavoro è evidenziata dallo scarso ricambio occupazionale fra le generazioni: il dato degli occupati di 45 anni e oltre, infatti, è superiore di oltre 2 volte e mezzo quello degli occupati di 15-29 anni (il rapporto fra le due grandezze è pari a 261,3%), valore in forte aumento rispetto al 2001 quando il rapporto fra le due grandezze

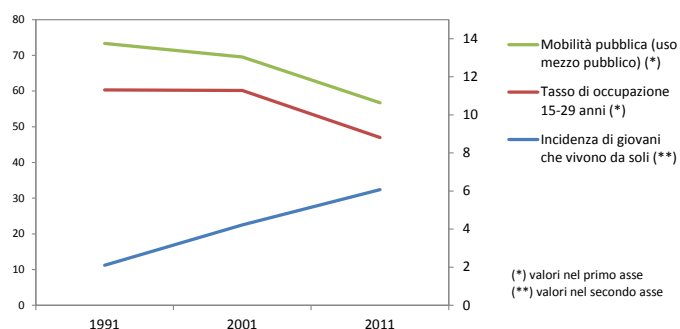
era pari a 117,6%.

Cambia la struttura dell'occupazione: nel 2011 le professioni con medio-alto livello di competenza e specializzazione rappresentano il 31% del totale, 4 punti percentuali in meno del 2001. Rispetto al censimento precedente diminuisce di 2 punti percentuali il peso delle professioni artigiane e agricole (si attesta al 27,7%), e di un punto quello delle professioni a basso livello di competenza che assorbe il 13,5% dell'occupazione.

In aumento risulta il numero di persone che quotidianamente si sposta fuori comune per motivi di studio o lavoro (il 37,3% dei residenti in età 0-64 anni), segnale dell'indebolimento del legame tra il territorio in cui si risiede e quello in cui si lavora o si studia.

Cresce rispetto al 2001 lo spazio abitativo a disposizione di ciascun occupante: nel 2011 raggiunge i 45,7 metri quadri. Diminuisce l'incidenza del patrimonio edilizio non utilizzato, pari nel 2011 al 3,6%. Aumenta la proporzione di abitazioni che dispone di servizi di acqua potabile interna, gabinetto interno, vasca o doccia e acqua calda, arrivando al 99,7%.

Coerentemente con i valori assunti da alcuni indicatori, nessun comune della provincia è classificato fra i più critici secondo l'indice di vulnerabilità sociale e materiale. È inferiore al dato nazionale la percentuale di famiglie che si trova in una condizione di potenziale disagio nell'assistenza agli anziani per la presenza di soli componenti ultrasessantacinquenni e almeno un componente di 80 anni e più, il 2,7% rispetto al 3,0% medio. Inferiore al dato nazionale è anche la quota di giovani che non studia e che è fuori dal mercato del lavoro pari a 7,1 individui su 100 (6,1% nel 2001).



(*) valori nel primo asse
(**) valori nel secondo asse

Definizione degli Indicatori

Variazione intercensuaria annua	Media geometrica delle variazioni intercensuarie annue
Densità demografica	Popolazione residente/Superficie del comune in kmq
Indice di vecchiaia	Incidenza % della popolazione di 65 anni e più su quella 0-14 anni
Incidenza di residenti stranieri	Incidenza di residenti stranieri per 1000 residenti italiani
Incidenza di coppie miste	Incidenza % delle coppie sposate o di fatto con 1 coniuge straniero sul totale delle coppie sposate o di fatto
Incidenza di coppie giovani con figli	Incidenza % del numero di famiglie mononucleari (con e senza membri isolati) coppia giovane con figli (età della donna < 35 anni) sul totale delle famiglie mononucleari (con e senza membri isolati)
Incidenza di anziani soli	Incidenza % delle persone anziane (età 65 e più) che vivono da sole sulla popolazione della stessa età
Potenzialità d'uso degli edifici	Incidenza % degli edifici non utilizzati sul totale degli edifici
Indice di disponibilità dei servizi nell'abitazione	Media delle incidenze % delle abitazioni dotate di diverse tipologie di servizio collegato alla disponibilità di acqua e bagno sul totale delle abitazioni occupate
Metri quadrati per occupante nelle abitazioni occupate	Rapporto fra la superficie delle abitazioni occupate ed i relativi occupanti
Rapporto adulti con diploma o laurea/licenza media	Incidenza % dei residenti di 25-64 anni con diploma o laurea su quelli della stessa età con licenza media
Incidenza di adulti con titolo diploma o laurea	Incidenza % di residenti di 25-64 anni con diploma o titolo universitario sui residenti della stessa età
Livello di istruzione dei giovani 15-19 anni	Incidenza % dei residenti di 15-19 anni con licenza media inferiore e diploma sui residenti della stessa età
Tasso di disoccupazione	Incidenza % dei residenti in cerca di occupazione sulla popolazione attiva (occupati più in cerca di lavoro)
Tasso di occupazione	Incidenza % degli occupati sul totale dei residenti di 15 anni ed oltre
Indice di ricambio occupazionale	Incidenza % degli occupati di oltre 45 anni su quelli di 15-29 anni
Incidenza dell'occupazione in professioni ad alta-media specializzazione	Incidenza % degli occupati nelle tipologie 1, 2, 3 di attività lavorativa svolta (Legislatori Imprenditori Alta Dirigenza; Professioni intellettuali scientifiche e di elevata specializzazione; Professioni tecniche) sul totale degli occupati
Incidenza dell'occupazione in professioni artigiane, operaie o agricole	Incidenza % degli occupati nelle tipologie 6 e 7 di attività lavorativa svolta (Artigiani, operai specializzati ed agricoltori; Conduttori di impianti, operai di macchinari e conducenti) sul totale degli occupati
Incidenza dell'occupazione in professioni in professioni a basso livello di competenza	Incidenza % degli occupati nella tipologia 8 di attività lavorativa svolta (professioni non qualificate) sul totale degli occupati
Mobilità fuori comune per studio o lavoro	Incidenza % di residenti che si sposta giornalmente fuori dal comune per motivi di studio o lavoro sul totale della popolazione 0-64 anni
Incidenza di popolazione provinciale in comuni "molto vulnerabili"	Incidenza % di popolazione nei comuni con classificazione dell'indice di vulnerabilità sociale e materiale "in condizione di vulnerabilità grave" (vedi Scheda specifica)
Incidenza di giovani fuori dal mercato del lavoro e dalla formazione	Incidenza % dei residenti di 15-29 anni in condizione non professionale diversa da studente sui residenti della stessa età
Incidenza delle famiglie in potenziale disagio di assistenza	Incidenza % delle famiglie non coabitanti di 2 o + componenti di 65 e + anni con la presenza di almeno un componente di 80 e + anni sul totale delle famiglie