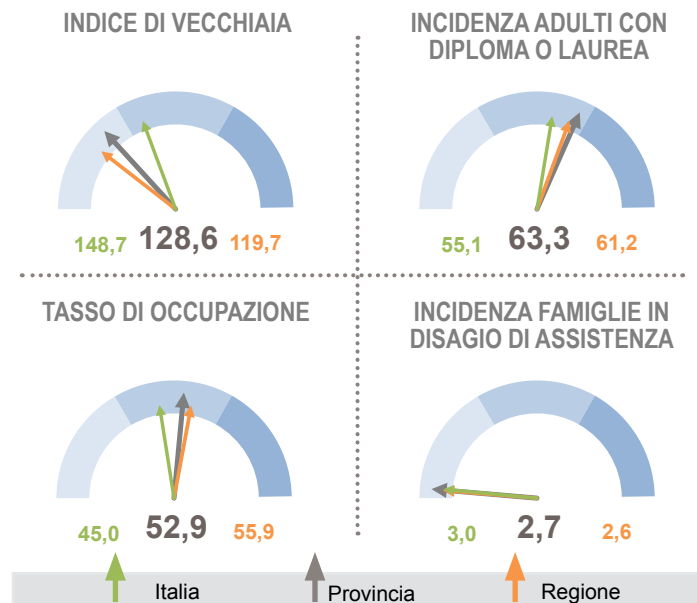


## Profilo del territorio della provincia di Trento

Alla data del Censimento 2011 si contano nella provincia autonoma 524.832 abitanti con un incremento medio annuo rispetto al 2001 del 1% (contro una crescita media nazionale pari a 0,4%). In quest'arco di tempo si osserva una lieve accelerazione del processo di invecchiamento: l'indice di vecchiaia passa da 120,7 a 128,6%, permanendo su valori inferiori alla media nazionale (148,7).

Queste tendenze si riflettono nella struttura familiare: diminuiscono infatti sia la proporzione di anziani soli, nel 2011 pari a circa il 30,8% dei residenti con oltre 65 anni di età (32,0% il dato del 2001), sia la presenza di coppie giovani con figli (da 11,3 a 8,1%).

Il numero di stranieri residenti (87,1 su 1.000 abitanti) è quasi triplicato rispetto al censimento precedente e rimane nettamente al di sopra del dato nazionale (67,8 su 1.000). L'incidenza delle coppie in cui è presente un partner non italiano è pari al 3,4% confermando anche nel 2011 una distanza significativa dal dato nazionale (2,4%). Gli indicatori del livello di istruzione segnalano un vantaggio rispetto alla condizione media. Gli abitanti in età compresa tra i 25 e i 64 anni che hanno completato almeno la scuola secondaria superiore sono infatti pari a 63,3 ogni 100 residenti della stessa età (55,1 media italiana), contro i 47,1 del 2001. Stessa tendenza rivela il dato relativo al livello di istruzione dei giovani: solo 1,3 ogni 100 in



Indicatori	1991	2001	2011
Popolazione residente	449.852	477.017	524.832
Variazione intercensuaria annua	0,2	0,6	1,0
Densità demografica	72,5	76,8	84,6
Intensità di residenti stranieri	7,0	33,5	87,1
Incidenza di coppie miste	0,6	2,0	3,4
Incidenza di coppie giovani con figli	15,4	11,3	8,1
Incidenza di anziani soli	29,9	32,0	30,8
Potenzialità d'uso degli edifici	...	4,7	4,0
Indici di disponibilità dei servizi nell'abitazione	96,9	99,2	99,7
Metri quadrati per occupante nelle abitazioni occupate	35,1	37,8	40,3
Rapporto adulti con diploma o laurea/scuola media	78,0	130,8	211,9
Livello di istruzione dei giovani di 15-19 anni	98,3	98,1	98,7
Indice di ricambio occupazionale	79,6	135,5	271,9
Tasso di disoccupazione	6,4	3,9	5,1
Incidenza dell'occupazione in professioni ad alta media specializzazione	25,4	38,1	33,3
Incidenza dell'occupazione in professioni artigiane, operaie ed agricole	37,5	23,8	23,1
Incidenza dell'occupazione in professioni a basso livello di competenza	7,3	13,1	14,3
Mobilità fuori comune per lavoro o studio	21,4	25,2	29,9
Incidenza di popolazione provinciale in comuni "molto vulnerabili"	0,1	0,0	0,4
Incidenza di giovani fuori dal mercato del lavoro e dalla formazione	8,5	7,4	7,0

età 15-19 anni non possiede la licenza media o il diploma, un valore migliore del dato italiano pari a 2,1.

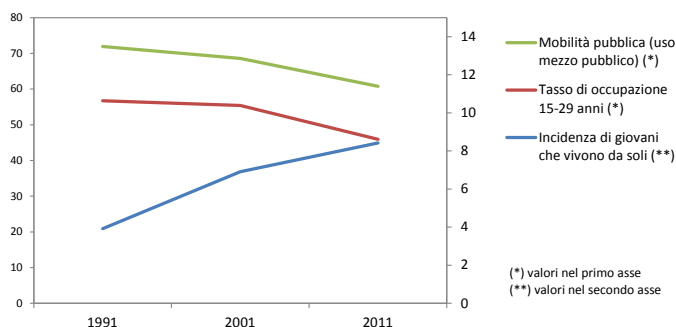
Il tasso di occupazione, che raggiunge quasi il 53%, è in aumento rispetto al 2001 e supera di 8 punti nel 2011 la media nazionale. Aumenta anche il tasso di disoccupazione che passa dal 3,9 al 5,1%. La difficoltà dei giovani all'inserimento nel mercato del lavoro è evidenziata dallo scarso ricambio occupazionale fra le generazioni: il dato degli occupati di 45 anni e oltre, infatti, è superiore di quasi 3 volte quello degli occupati di 15-29 anni (il rapporto fra le due grandezze è pari a 271,9%), valore in forte aumento rispetto al 2001 quando era pari a 135,5%.

Cambia la struttura dell'occupazione: le professioni con alto livello di competenza e specializzazione, che nel 2001 rappresentavano

il 38,1% dell'occupazione, nel 2011 si attestano su una quota pari al 33,3%. Stessa tendenza subiscono le professioni artigiane e agricole (23,1 contro il 22,6%) mentre segno inverso si osserva per le professioni a basso livello di competenza (13,1 contro 14,3%). In aumento è anche il numero di persone che quotidianamente si sposta fuori comune per motivi di studio o lavoro, che raggiunge all'ultimo censimento un'intensità di quasi un terzo dei residenti in età 0-64 anni. Questa intensità supera di 6 punti la media italiana e conferma una tendenza presente in tutti i territori a ridosso dei confini nazionali.

Cresce lo spazio abitativo a disposizione di ciascun occupante che raggiunge nel 2011 i 40,3 metri quadri. Diminuisce l'incidenza del patrimonio edilizio non utilizzato, pari al 4% (contro il 4,7% del 2001). Rimane pressoché costante la proporzione di abitazioni (99,7 su 100) che dispongono di servizi di acqua potabile interna, gabinetto interno, vasca o doccia e acqua calda.

Nonostante il diffuso benessere socio-economico evidenziato da molti indicatori, 3 comuni della provincia, con peso demografico pari allo 0,4% della popolazione totale, sono classificati fra quelli più critici secondo l'indice di vulnerabilità sociale e materiale. È inferiore al dato nazionale la percentuale di famiglie che si trova in una condizione di potenziale disagio nell'assistenza agli anziani per la presenza di soli componenti ultrasessantacinquenni e almeno un componente di 80 anni e più (il 2,7 rispetto al 3% medio). Decisamente inferiore alla media è invece l'incidenza di giovani che non studia e che contemporaneamente è fuori dal mercato del lavoro. Questo dato è pari nella provincia autonoma a 7 individui su 100, valore inferiore di 5 punti al dato italiano.



(\*) valori nel primo asse  
(\*\*) valori nel secondo asse

## Definizione degli Indicatori

<b>Variazione intercensuaria annua</b>	Media geometrica delle variazioni intercensuarie annue
<b>Densità demografica</b>	Popolazione residente/Superficie del comune in kmq
<b>Indice di vecchiaia</b>	Incidenza % della popolazione di 65 anni e più su quella 0-14 anni
<b>Incidenza di residenti stranieri</b>	Incidenza di residenti stranieri per 1000 residenti italiani
<b>Incidenza di coppie miste</b>	Incidenza % delle coppie sposate o di fatto con 1 coniuge straniero sul totale delle coppie sposate o di fatto
<b>Incidenza di coppie giovani con figli</b>	Incidenza % del numero di famiglie mononucleari (con e senza membri isolati) coppia giovane con figli (età della donna < 35 anni) sul totale delle famiglie mononucleari (con e senza membri isolati)
<b>Incidenza di anziani soli</b>	Incidenza % delle persone anziane (età 65 e più) che vivono da sole sulla popolazione della stessa età
<b>Potenzialità d'uso degli edifici</b>	Incidenza % degli edifici non utilizzati sul totale degli edifici
<b>Indice di disponibilità dei servizi nell'abitazione</b>	Media delle incidenze % delle abitazioni dotate di diverse tipologie di servizio collegato alla disponibilità di acqua e bagno sul totale delle abitazioni occupate
<b>Metri quadrati per occupante nelle abitazioni occupate</b>	Rapporto fra la superficie delle abitazioni occupate ed i relativi occupanti
<b>Rapporto adulti con diploma o laurea/licenza media</b>	Incidenza % dei residenti di 25-64 anni con diploma o laurea su quelli della stessa età con licenza media
<b>Incidenza di adulti con titolo diploma o laurea</b>	Incidenza % di residenti di 25-64 anni con diploma o titolo universitario sui residenti della stessa età
<b>Livello di istruzione dei giovani 15-19 anni</b>	Incidenza % dei residenti di 15-19 anni con licenza media inferiore e diploma sui residenti della stessa età
<b>Tasso di disoccupazione</b>	Incidenza % dei residenti in cerca di occupazione sulla popolazione attiva (occupati più in cerca di lavoro)
<b>Tasso di occupazione</b>	Incidenza % degli occupati sul totale dei residenti di 15 anni ed oltre
<b>Indice di ricambio occupazionale</b>	Incidenza % degli occupati di oltre 45 anni su quelli di 15-29 anni
<b>Incidenza dell'occupazione in professioni ad alta-media specializzazione</b>	Incidenza % degli occupati nelle tipologie 1, 2, 3 di attività lavorativa svolta (Legislatori Imprenditori Alta Dirigenza; Professioni intellettuali scientifiche e di elevata specializzazione; Professioni tecniche) sul totale degli occupati
<b>Incidenza dell'occupazione in professioni artigiane, operaie o agricole</b>	Incidenza % degli occupati nelle tipologie 6 e 7 di attività lavorativa svolta (Artigiani, operai specializzati ed agricoltori; Conduuttori di impianti, operai di macchinari e conducenti) sul totale degli occupati
<b>Incidenza dell'occupazione in professioni in professioni a basso livello di competenza</b>	Incidenza % degli occupati nella tipologia 8 di attività lavorativa svolta (professioni non qualificate) sul totale degli occupati
<b>Mobilità fuori comune per studio o lavoro</b>	Incidenza % di residenti che si sposta giornalmente fuori dal comune per motivi di studio o lavoro sul totale della popolazione 0-64 anni
<b>Incidenza di popolazione provinciale in comuni "molto vulnerabili"</b>	Incidenza % di popolazione nei comuni con classificazione dell'indice di vulnerabilità sociale e materiale "in condizione di vulnerabilità grave" (vedi Scheda specifica)
<b>Incidenza di giovani fuori dal mercato del lavoro e dalla formazione</b>	Incidenza % dei residenti di 15-29 anni in condizione non professionale diversa da studente sui residenti della stessa età
<b>Incidenza delle famiglie in potenziale disagio di assistenza</b>	Incidenza % delle famiglie non coabitanti di 2 o + componenti di 65 e + anni con la presenza di almeno un componente di 80 e + anni sul totale delle famiglie