

Profilo del territorio della provincia di Mantova

Alla data del Censimento 2011 si contano nella provincia 408.336 abitanti con una variazione intercensuaria media annua rispetto al 2001 dello 0,8% (il doppio della media nazionale pari a 0,4%). In questo periodo si osserva un ulteriore approfondimento del processo di invecchiamento: l'indice di vecchiaia pari a 158,6 diminuisce rispetto al 2001 (177,9%), facendo registrare un valore superiore alla media nazionale (148,7%).

Si trasforma in parte la struttura delle famiglie: a fronte di una sostanziale stabilità della proporzione di anziani soli, nel 2011 pari a 24,3% dei residenti con oltre 65 anni di età (23,9% nel 2001) diminuisce la presenza di coppie giovani con figli (dal 10,3 all'8,5%). Il numero di stranieri residenti (121,0 ogni 1.000 abitanti) è triplicato rispetto al censimento precedente e risulta nettamente superiore al dato nazionale (67,8 su 1.000 abitanti). L'incidenza delle coppie in cui è presente un partner non italiano è passata dall'1,2% nel 2001 al 3,1% del 2011, contro una media nazionale del 2,4%, ad indicare un progressivo aumento del livello di integrazione.

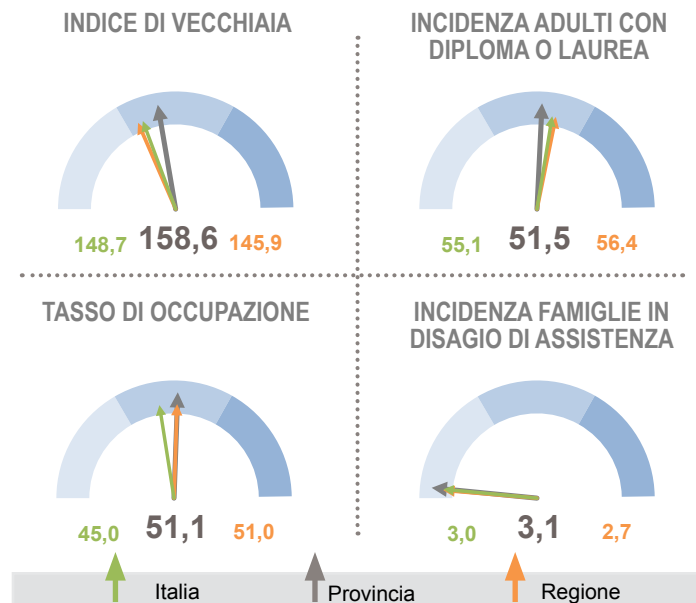
Gli indicatori del livello di istruzione segnalano un miglioramento ma anche un lieve svantaggio rispetto ai valori medi. Gli abitanti in età compresa tra 25 e 64 anni che hanno completato almeno la scuola secondaria superiore, infatti, sono pari a 51,5 ogni 100 residenti

Indicatori	1991	2001	2011
Popolazione residente	369.630	377.790	408.336
Variazione intercensuaria annua	-0,2	0,2	0,8
Densità demografica	157,9	161,3	174,4
Intensità di residenti stranieri	7,1	40,9	121,0
Incidenza di coppie miste	0,3	1,2	3,1
Incidenza di coppie giovani con figli	14,3	10,3	8,5
Incidenza di anziani soli	21,0	23,9	24,3
Potenzialità d'uso degli edifici	...	3,3	3,1
Indici di disponibilità dei servizi nell'abitazione	87,5	99,6	99,4
Metri quadrati per occupante nelle abitazioni occupate	41,2	45,9	48,0
Rapporto adulti con diploma o laurea/scuola media	86,3	111,5	139,8
Livello di istruzione dei giovani di 15-19 anni	96,7	97,0	97,5
Indice di ricambio occupazionale	99,2	135,5	284,0
Tasso di disoccupazione	5,9	3,6	6,1
Incidenza dell'occupazione in professioni ad alta media specializzazione	20,5	33,2	27,8
Incidenza dell'occupazione in professioni artigiane, operaie ed agricole	50,1	30,9	28,2
Incidenza dell'occupazione in professioni a basso livello di competenza	6,8	16,5	18,5
Mobilità fuori comune per lavoro o studio	23,8	28,3	31,6
Incidenza di popolazione provinciale in comuni "molto vulnerabili"	0	0	0,4
Incidenza di giovani fuori dal mercato del lavoro e dalla formazione	8,1	8,0	10,4

della stessa età (55,1 media italiana), contro i 40,1 del 2001. Ogni 100 giovani in età compresa fra 15 e 19 anni, solo 2,5 non possiede, invece, la licenza media o il diploma, un valore, tuttavia, superiore alla media nazionale (2,1%).

Il tasso di occupazione è pari al 51,1%, valore superiore di 6 punti al dato italiano (45,0%). Il tasso di disoccupazione passa dal 3,6% del precedente censimento al 6,1% attuale. La difficoltà dei giovani ad inserirsi nel mercato del lavoro è evidenziata dallo scarso ricambio occupazionale fra le generazioni: il dato degli occupati di 45 anni e oltre, infatti, è superiore di quasi 3 volte quello degli occupati di 15-29 anni (il rapporto fra le due grandezze è pari a 284,0%), valore in forte aumento rispetto al 2001 quando era pari a 135,5%.

Cambia la struttura dell'occupazione: nel 2011 le professioni con

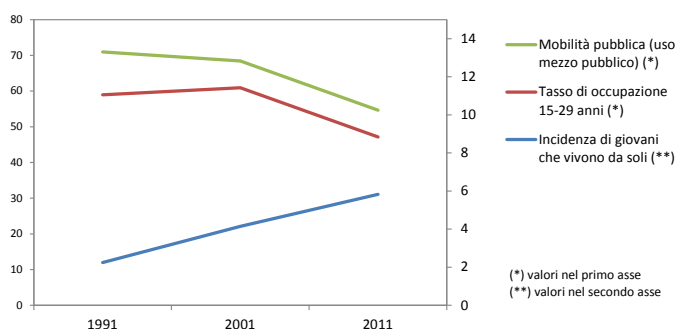


medio alto livello di competenza e specializzazione, rappresentano il 27,8% cinque punti percentuali in meno rispetto al 2001. Sostanzialmente stabili le professioni artigiane ed agricole che, nel 2011, raggiungono il 28,2% (30,9% nel 2001). Circa il 18,5% dell'occupazione è assorbito dalle professioni a basso livello di competenza, in aumento di 2 punti rispetto al 2001.

Con il 31,6% dei residenti in età 0-64 anni il numero di persone che quotidianamente si sposta fuori comune per motivi di studio o lavoro è in aumento rispetto al 2001 (circa 3 punti percentuali in più) e supera la media nazionale (24,2%). Questo dato è riconducibile alle crescenti opportunità di lavoro offerte dai centri urbani di maggiori dimensioni.

Cresce lo spazio abitativo a disposizione di ciascun occupante che raggiunge, nel 2011, i 48 metri quadri (45,9% nel 2001). Diminuisce l'incidenza del patrimonio edilizio non utilizzato, pari nel 2011 al 3,1% (3,3 nel 2001). Rimane costante la proporzione di abitazioni che dispone di servizi di acqua potabile interna, gabinetto interno, vasca o doccia e acqua calda (99,4 su 100).

Coerentemente con i valori assunti da alcuni indicatori, solo 1 comune della provincia, con peso demografico pari allo 0,4%, è classificato fra i più critici secondo l'indice di vulnerabilità sociale e materiale. È in linea al dato nazionale, l'incidenza di famiglie in una condizione di potenziale disagio nell'assistenza agli anziani per la presenza di soli componenti ultrasessantacinquenni e almeno un componente di 80 anni e più (il 3,1% rispetto il 3,0% medio). Inferiore al dato nazionale (12,3%) è la quota di giovani che non studia e che è fuori dal mercato del lavoro. In questa condizione si contano in provincia 10,4 individui su 100, valore in aumento rispetto al 2001 (8,0%).



(*) valori nel primo asse
(**) valori nel secondo asse

Definizione degli Indicatori

Variazione intercensuaria annua	Media geometrica delle variazioni intercensuarie annue
Densità demografica	Popolazione residente/Superficie del comune in kmq
Indice di vecchiaia	Incidenza % della popolazione di 65 anni e più su quella 0-14 anni
Incidenza di residenti stranieri	Incidenza di residenti stranieri per 1000 residenti italiani
Incidenza di coppie miste	Incidenza % delle coppie sposate o di fatto con 1 coniuge straniero sul totale delle coppie sposate o di fatto
Incidenza di coppie giovani con figli	Incidenza % del numero di famiglie mononucleari (con e senza membri isolati) coppia giovane con figli (età della donna < 35 anni) sul totale delle famiglie mononucleari (con e senza membri isolati)
Incidenza di anziani soli	Incidenza % delle persone anziane (età 65 e più) che vivono da sole sulla popolazione della stessa età
Potenzialità d'uso degli edifici	Incidenza % degli edifici non utilizzati sul totale degli edifici
Indice di disponibilità dei servizi nell'abitazione	Media delle incidenze % delle abitazioni dotate di diverse tipologie di servizio collegato alla disponibilità di acqua e bagno sul totale delle abitazioni occupate
Metri quadrati per occupante nelle abitazioni occupate	Rapporto fra la superficie delle abitazioni occupate ed i relativi occupanti
Rapporto adulti con diploma o laurea/licenza media	Incidenza % dei residenti di 25-64 anni con diploma o laurea su quelli della stessa età con licenza media
Incidenza di adulti con titolo diploma o laurea	Incidenza % di residenti di 25-64 anni con diploma o titolo universitario sui residenti della stessa età
Livello di istruzione dei giovani 15-19 anni	Incidenza % dei residenti di 15-19 anni con licenza media inferiore e diploma sui residenti della stessa età
Tasso di disoccupazione	Incidenza % dei residenti in cerca di occupazione sulla popolazione attiva (occupati più in cerca di lavoro)
Tasso di occupazione	Incidenza % degli occupati sul totale dei residenti di 15 anni ed oltre
Indice di ricambio occupazionale	Incidenza % degli occupati di oltre 45 anni su quelli di 15-29 anni
Incidenza dell'occupazione in professioni ad alta-media specializzazione	Incidenza % degli occupati nelle tipologie 1, 2, 3 di attività lavorativa svolta (Legislatori Imprenditori Alta Dirigenza; Professioni intellettuali scientifiche e di elevata specializzazione; Professioni tecniche) sul totale degli occupati
Incidenza dell'occupazione in professioni artigiane, operaie o agricole	Incidenza % degli occupati nelle tipologie 6 e 7 di attività lavorativa svolta (Artigiani, operai specializzati ed agricoltori; Conduuttori di impianti, operai di macchinari e conducenti) sul totale degli occupati
Incidenza dell'occupazione in professioni in professioni a basso livello di competenza	Incidenza % degli occupati nella tipologia 8 di attività lavorativa svolta (professioni non qualificate) sul totale degli occupati
Mobilità fuori comune per studio o lavoro	Incidenza % di residenti che si sposta giornalmente fuori dal comune per motivi di studio o lavoro sul totale della popolazione 0-64 anni
Incidenza di popolazione provinciale in comuni "molto vulnerabili"	Incidenza % di popolazione nei comuni con classificazione dell'indice di vulnerabilità sociale e materiale "in condizione di vulnerabilità grave" (vedi Scheda specifica)
Incidenza di giovani fuori dal mercato del lavoro e dalla formazione	Incidenza % dei residenti di 15-29 anni in condizione non professionale diversa da studente sui residenti della stessa età
Incidenza delle famiglie in potenziale disagio di assistenza	Incidenza % delle famiglie non coabitanti di 2 o + componenti di 65 e + anni con la presenza di almeno un componente di 80 e + anni sul totale delle famiglie