

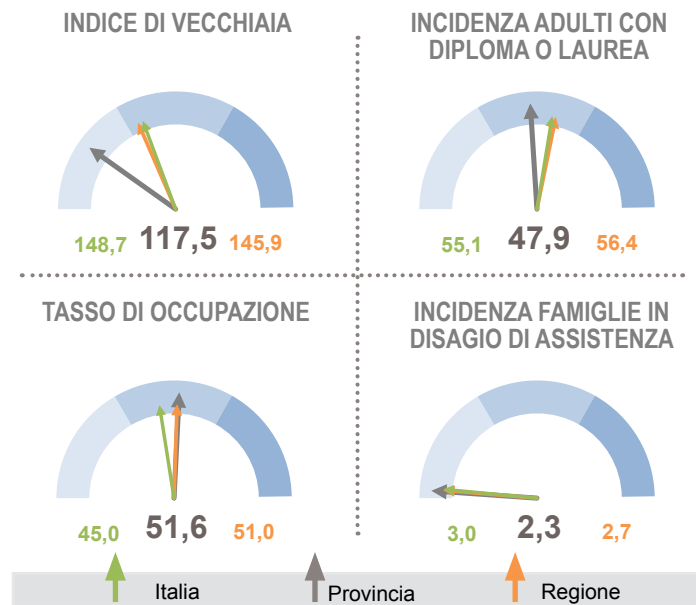
Profilo del territorio della provincia di Bergamo

Alla data del Censimento 2011 si contano nella provincia 1.086.277 abitanti con un aumento medio annuo rispetto al 2001 dell'1,1% (contro una crescita media nazionale pari a 0,4%). In questo periodo si osserva un ulteriore approfondimento del processo di invecchiamento: l'indice di vecchiaia (117,5%) aumenta rispetto al 2001 (108,2%), ed assume un valore inferiore alla media nazionale (148,7%).

Si trasforma la struttura delle famiglie: diminuisce la proporzione sia di anziani soli, pari a circa il 27,0 % dei residenti con oltre 65 anni di età (28,3 il dato del 2001) che di coppie giovani con figli (dal 11,6 al 8,9%).

Il numero di stranieri residenti (103,3 su 1.000 abitanti) è triplicato rispetto al censimento precedente e si attesta su un valore superiore al dato nazionale (67,8 su 1.000). L'incidenza delle coppie in cui è presente un partner non italiano è pari al 2,5%, un valore simile a quello nazionale (2,4%) ad indicare, in proporzione alla presenza straniera, un basso grado di integrazione.

Gli indicatori del livello di istruzione segnalano un miglioramento e tendenze diverse rispetto ai valori medi. Gli abitanti in età compresa tra 25 e 64 anni che hanno completato almeno la scuola secondaria superiore, infatti, sono 47,9 ogni 100 residenti della stessa età



Indicatori 1991 2001 2011

Indicatori	1991	2001	2011
Popolazione residente	909.692	973.129	1.086.277
Variazione intercensuaria annua	0,4	0,7	1,1
Densità demografica	331,3	354,4	395,6
Intensità di residenti stranieri	7,5	32,6	103,3
Incidenza di coppie miste	0,5	1,4	2,5
Incidenza di coppie giovani con figli	17,0	11,6	8,9
Incidenza di anziani soli	27,7	28,3	27,0
Potenzialità d'uso degli edifici	...	3,9	3,2
Indici di disponibilità dei servizi nell'abitazione	97,4	99,5	99,7
Metri quadrati per occupante nelle abitazioni occupate	34,8	38,1	40,1
Rapporto adulti con diploma o laurea/scuola media	63,2	87,6	118,9
Livello di istruzione dei giovani di 15-19 anni	96,8	97,5	98,1
Indice di ricambio occupazionale	62,5	102,1	221,6
Tasso di disoccupazione	6,1	3,6	6,5
Incidenza dell'occupazione in professioni ad alta media specializzazione	19,9	33,1	29,1
Incidenza dell'occupazione in professioni artigiane, operaie ed agricole	51,7	31,8	28,5
Incidenza dell'occupazione in professioni a basso livello di competenza	5,9	15,7	15,8
Mobilità fuori comune per lavoro o studio	32,4	36,2	40,8
Incidenza di popolazione provinciale in comuni "molto vulnerabili"	0,0	0,0	0,4
Incidenza di giovani fuori dal mercato del lavoro e dalla formazione	8,3	7,1	8,1

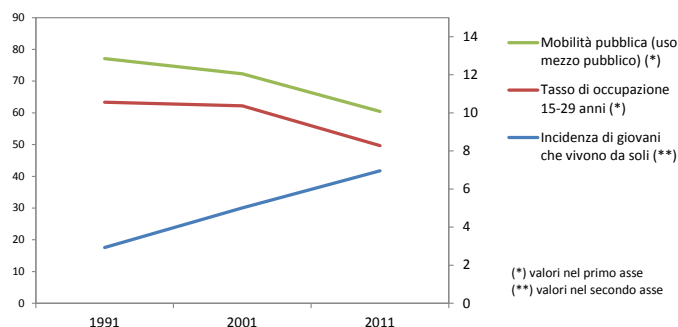
(55,1 media italiana), contro i 35,6 del 2001. Ogni 100 giovani in età compresa fra 15 e 19 anni, solo 1,9 non possiede, invece, la licenza media o il diploma, un valore inferiore alla media nazionale (2,1%). Il tasso di occupazione (51,6 %) è stabile rispetto al passato e quasi 7 punti superiore nel 2011 al dato italiano (45,0%). Il tasso di disoccupazione, sebbene in aumento di circa 3 punti, si attesta sul 6,5%. La difficoltà dei giovani ad inserirsi nel mercato del lavoro è evidenziata dallo scarso ricambio occupazionale fra le generazioni: il dato degli occupati di 45 anni e oltre, infatti, è superiore circa 2 volte quello degli occupati di 15-29 anni (il rapporto fra le due grandezze è pari a 221,6%). Questo valore è di gran lunga inferiore al livello medio italiano (298,1%), dove la componente adulta è più intensamente rappresentata.

Cambia la struttura dell'occupazione: nel 2011 le professioni con medio-alto livello di competenza e specializzazione sono pari al 29,1% del totale, 4 punti percentuali in meno del 2001; in calo di circa 3 punti anche le professioni artigiane ed agricole che nel 2011 raggiungono il 28,5%. Quasi il 16% dell'occupazione, con intensità stabile rispetto al 2001, è assorbito dalle professioni a basso livello di competenza.

Cresce il numero di persone che quotidianamente si sposta fuori comune per motivi di studio o lavoro: il valore provinciale pari a 40,8 % dei residenti in età 0-64 anni supera peraltro abbondantemente la media nazionale 2011 (24,2%), dato probabilmente imputabile alle progressive opportunità di lavoro e studio offerte dai centri urbani di maggiori dimensioni.

Cresce lo spazio abitativo a disposizione di ciascun occupante che, nel 2011, raggiunge i 40,1 metri quadri (38,1 nel 2001). Diminuisce l'incidenza del patrimonio edilizio non utilizzato, pari nel 2011 al 3,2% (3,9% nel 2001). Rimane costante la proporzione di abitazioni (99,7 su 100) che dispone di servizi di acqua potabile interna, gabinetto interno, vasca o doccia e acqua calda.

Coerentemente con i valori assunti da alcuni indicatori, solo 1 comune della provincia, con peso demografico pari allo 0,4% della popolazione totale, sono classificati fra i più critici secondo l'indice di vulnerabilità sociale e materiale. È inferiore al dato nazionale, l'incidenza di famiglie in una condizione di potenziale disagio nell'assistenza agli anziani per la presenza di soli componenti di 65 e più anni ed almeno un componente di 80 anni e più (il 2,3 % rispetto al 3,0% medio). Inferiore al dato nazionale (12,3%) è la quota di giovani che non studia e che è fuori dal mercato del lavoro (7,1% nel 2001).



Definizione degli Indicatori

Variazione intercensuaria annua	Media geometrica delle variazioni intercensuarie annue
Densità demografica	Popolazione residente/Superficie del comune in kmq
Indice di vecchiaia	Incidenza % della popolazione di 65 anni e più su quella 0-14 anni
Incidenza di residenti stranieri	Incidenza di residenti stranieri per 1000 residenti italiani
Incidenza di coppie miste	Incidenza % delle coppie sposate o di fatto con 1 coniuge straniero sul totale delle coppie sposate o di fatto
Incidenza di coppie giovani con figli	Incidenza % del numero di famiglie mononucleari (con e senza membri isolati) coppia giovane con figli (età della donna < 35 anni) sul totale delle famiglie mononucleari (con e senza membri isolati)
Incidenza di anziani soli	Incidenza % delle persone anziane (età 65 e più) che vivono da sole sulla popolazione della stessa età
Potenzialità d'uso degli edifici	Incidenza % degli edifici non utilizzati sul totale degli edifici
Indice di disponibilità dei servizi nell'abitazione	Media delle incidenze % delle abitazioni dotate di diverse tipologie di servizio collegato alla disponibilità di acqua e bagno sul totale delle abitazioni occupate
Metri quadrati per occupante nelle abitazioni occupate	Rapporto fra la superficie delle abitazioni occupate ed i relativi occupanti
Rapporto adulti con diploma o laurea/licenza media	Incidenza % dei residenti di 25-64 anni con diploma o laurea su quelli della stessa età con licenza media
Incidenza di adulti con titolo diploma o laurea	Incidenza % di residenti di 25-64 anni con diploma o titolo universitario sui residenti della stessa età
Livello di istruzione dei giovani 15-19 anni	Incidenza % dei residenti di 15-19 anni con licenza media inferiore e diploma sui residenti della stessa età
Tasso di disoccupazione	Incidenza % dei residenti in cerca di occupazione sulla popolazione attiva (occupati più in cerca di lavoro)
Tasso di occupazione	Incidenza % degli occupati sul totale dei residenti di 15 anni ed oltre
Indice di ricambio occupazionale	Incidenza % degli occupati di oltre 45 anni su quelli di 15-29 anni
Incidenza dell'occupazione in professioni ad alta-media specializzazione	Incidenza % degli occupati nelle tipologie 1, 2, 3 di attività lavorativa svolta (Legislatori Imprenditori Alta Dirigenza; Professioni intellettuali scientifiche e di elevata specializzazione; Professioni tecniche) sul totale degli occupati
Incidenza dell'occupazione in professioni artigiane, operaie o agricole	Incidenza % degli occupati nelle tipologie 6 e 7 di attività lavorativa svolta (Artigiani, operai specializzati ed agricoltori; Conduttori di impianti, operai di macchinari e conducenti) sul totale degli occupati
Incidenza dell'occupazione in professioni in professioni a basso livello di competenza	Incidenza % degli occupati nella tipologia 8 di attività lavorativa svolta (professioni non qualificate) sul totale degli occupati
Mobilità fuori comune per studio o lavoro	Incidenza % di residenti che si sposta giornalmente fuori dal comune per motivi di studio o lavoro sul totale della popolazione 0-64 anni
Incidenza di popolazione provinciale in comuni "molto vulnerabili"	Incidenza % di popolazione nei comuni con classificazione dell'indice di vulnerabilità sociale e materiale "in condizione di vulnerabilità grave" (vedi Scheda specifica)
Incidenza di giovani fuori dal mercato del lavoro e dalla formazione	Incidenza % dei residenti di 15-29 anni in condizione non professionale diversa da studente sui residenti della stessa età
Incidenza delle famiglie in potenziale disagio di assistenza	Incidenza % delle famiglie non coabitanti di 2 o + componenti di 65 e + anni con la presenza di almeno un componente di 80 e + anni sul totale delle famiglie