

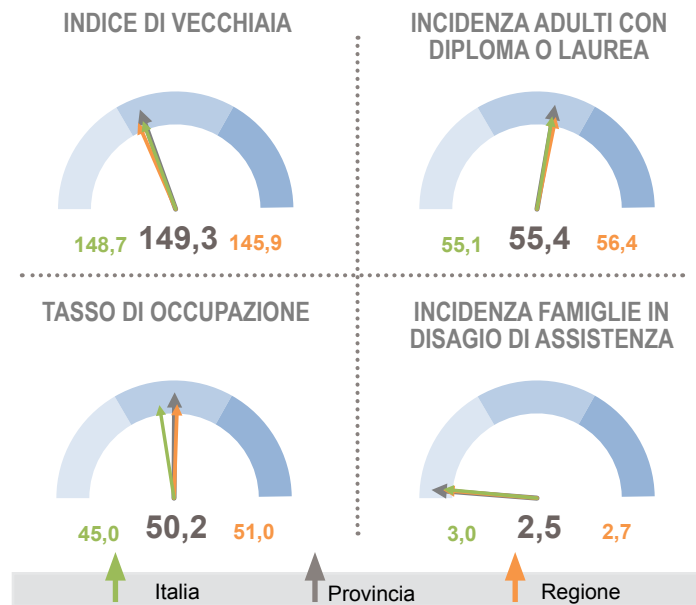
## Profilo del territorio della provincia di Sondrio

Alla data del Censimento 2011 si contano nella provincia 180.814 abitanti con un aumento medio annuo rispetto al 2001 dello 0,2% (contro una crescita media nazionale pari a 0,4%). In questo periodo si osserva un ulteriore approfondimento del processo di invecchiamento: l'indice di vecchiaia (149,3%) aumenta rispetto al 2001 (124,3%), e si approssima alla media nazionale (148,7%).

Si trasforma la struttura delle famiglie: diminuisce sia la proporzione di anziani soli, nel 2011 pari a 30,3% dei residenti con oltre 65 anni di età (31,7% nel 2001), sia la presenza di coppie giovani con figli (dal 12,0 al 7,6%).

Il numero di stranieri residenti (42,5 su 1.000 abitanti) è triplicato rispetto al censimento precedente, pur risultando largamente inferiore al dato nazionale (67,8 su 1.000). Anche l'incidenza delle coppie in cui è presente un partner non italiano si attesta su un valore sotto standard (2,0 contro 2,4%).

Gli indicatori del livello di istruzione segnalano un miglioramento ed una condizione di vantaggio rispetto ai valori medi. Gli abitanti in età compresa tra i 25 e i 64 anni che hanno completato almeno la scuola secondaria superiore, infatti, sono 55,4 ogni 100 residenti della stessa età (55,1 media italiana), contro i 42,3 del 2001. Ogni 100 giovani in età compresa fra 15 e 19 anni, solo 1,1 non possiede



Indicatori 1991 2001 2011

Indicatori	1991	2001	2011
Popolazione residente	175.496	176.856	180.814
Variazione intercensuaria annua	0,1	0,1	0,2
Densità demografica	54,9	55,3	56,6
Intensità di residenti stranieri	3,6	13,6	42,5
Incidenza di coppie miste	0,6	1,7	2,0
Incidenza di coppie giovani con figli	18,6	12,0	7,6
Incidenza di anziani soli	29,8	31,7	30,3
Potenzialità d'uso degli edifici	...	7,5	8,0
Indici di disponibilità dei servizi nell'abitazione	96,0	98,9	99,5
Metri quadrati per occupante nelle abitazioni occupate	33,2	36,2	39,7
Rapporto adulti con diploma o laurea/scuola media	75,1	116,2	158,2
Livello di istruzione dei giovani di 15-19 anni	97,1	98,5	98,9
Indice di ricambio occupazionale	73,9	112,5	229,6
Tasso di disoccupazione	8,9	5,3	5,1
Incidenza dell'occupazione in professioni ad alta media specializzazione	20,0	34,9	29,2
Incidenza dell'occupazione in professioni artigiane, operaie ed agricole	42,6	26,6	26,9
Incidenza dell'occupazione in professioni a basso livello di competenza	7,2	13,6	14,3
Mobilità fuori comune per lavoro o studio	22,8	26,5	31,2
Incidenza di popolazione provinciale in comuni "molto vulnerabili"	2,4	0,0	0,4
Incidenza di giovani fuori dal mercato del lavoro e dalla formazione	10,8	8,8	7,4

invece la licenza media o il diploma, un valore largamente inferiore alla media nazionale (2,1%).

Il tasso di occupazione (50,2%) è superiore di quasi 5 punti al dato italiano (45,2%). Pressoché stabile il tasso di disoccupazione che passa da 5,3% del precedente censimento al 5,1% attuale. La difficoltà dei giovani ad inserirsi nel mercato del lavoro è, inoltre, evidenziata dallo scarso ricambio occupazionale fra le generazioni: il dato degli occupati di 45 anni e oltre, infatti, è superiore di oltre 2 volte quello degli occupati di 15-29 anni (il rapporto fra le due grandezze è pari a 229,6%). Questo valore risulta nettamente inferiore al livello medio italiano (298,1%) dove la componente adulta è più intensamente rappresentata.

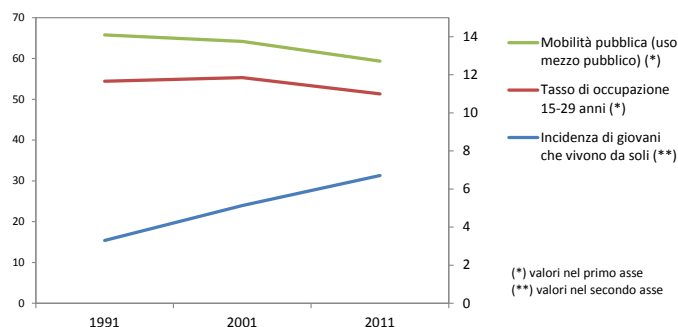
Cambia la struttura dell'occupazione: le professioni con alto medio

livello di competenza, che nel 2001 rappresentavano il 34,9% dell'occupazione, nel 2011 sono pari a 29,2%; in calo anche le professioni artigiane ed agricole che nel 2011 raggiungono il 26,9%. Un altro 14,3% dell'occupazione è assorbito dalle professioni a basso livello di competenza, in aumento rispetto al 2001 di quasi 1 punto percentuale.

Con il 31,2% dei residenti in età 0-64 anni il numero di persone che quotidianamente si sposta fuori comune per motivi di studio o lavoro aumenta rispetto al 2001 e supera abbondantemente la media nazionale (24,2%). Questo dato, che caratterizza molte provincie di confine, è riconducibile alle crescenti opportunità offerte dal lavoro transfrontaliero.

Aumenta lo spazio abitativo per occupante che nel 2011 raggiunge i 39,7 metri quadri (36,2 nel 2001). Aumenta l'incidenza del patrimonio edilizio non utilizzato, pari nel 2011 all'8,0% (7,5% nel 2001). Rimane pressoché costante la proporzione di abitazioni (99,5 su 100) che dispone di servizi di acqua potabile interna, gabinetto interno, vasca o doccia e acqua calda.

Coerentemente con i valori assunti da alcuni indicatori, solo 2 comune della provincia, con peso demografico pari allo 0,4% della popolazione totale, è classificato fra i più critici secondo l'indice di vulnerabilità sociale e materiale. È inferiore al dato nazionale, l'incidenza di famiglie che si trova in una condizione di potenziale disagio nell'assistenza agli anziani per la presenza di soli componenti di oltre 65 anni ed almeno un componente di 80 anni e più (il 2,5 % rispetto al 3,0% medio). Inferiore al dato italiano è la quota di giovani che non studia e che è fuori dal mercato del lavoro (7,4% contro il 12,3% medio). Questo valore è in calo rispetto al passato quando assumeva un'intensità pari all'8,8%.



(\*) valori nel primo asse  
(\*\*) valori nel secondo asse

## Definizione degli Indicatori

<b>Variazione intercensuaria annua</b>	Media geometrica delle variazioni intercensuarie annue
<b>Densità demografica</b>	Popolazione residente/Superficie del comune in kmq
<b>Indice di vecchiaia</b>	Incidenza % della popolazione di 65 anni e più su quella 0-14 anni
<b>Incidenza di residenti stranieri</b>	Incidenza di residenti stranieri per 1000 residenti italiani
<b>Incidenza di coppie miste</b>	Incidenza % delle coppie sposate o di fatto con 1 coniuge straniero sul totale delle coppie sposate o di fatto
<b>Incidenza di coppie giovani con figli</b>	Incidenza % del numero di famiglie mononucleari (con e senza membri isolati) coppia giovane con figli (età della donna < 35 anni) sul totale delle famiglie mononucleari (con e senza membri isolati)
<b>Incidenza di anziani soli</b>	Incidenza % delle persone anziane (età 65 e più) che vivono da sole sulla popolazione della stessa età
<b>Potenzialità d'uso degli edifici</b>	Incidenza % degli edifici non utilizzati sul totale degli edifici
<b>Indice di disponibilità dei servizi nell'abitazione</b>	Media delle incidenze % delle abitazioni dotate di diverse tipologie di servizio collegato alla disponibilità di acqua e bagno sul totale delle abitazioni occupate
<b>Metri quadrati per occupante nelle abitazioni occupate</b>	Rapporto fra la superficie delle abitazioni occupate ed i relativi occupanti
<b>Rapporto adulti con diploma o laurea/licenza media</b>	Incidenza % dei residenti di 25-64 anni con diploma o laurea su quelli della stessa età con licenza media
<b>Incidenza di adulti con titolo diploma o laurea</b>	Incidenza % di residenti di 25-64 anni con diploma o titolo universitario sui residenti della stessa età
<b>Livello di istruzione dei giovani 15-19 anni</b>	Incidenza % dei residenti di 15-19 anni con licenza media inferiore e diploma sui residenti della stessa età
<b>Tasso di disoccupazione</b>	Incidenza % dei residenti in cerca di occupazione sulla popolazione attiva (occupati più in cerca di lavoro)
<b>Tasso di occupazione</b>	Incidenza % degli occupati sul totale dei residenti di 15 anni ed oltre
<b>Indice di ricambio occupazionale</b>	Incidenza % degli occupati di oltre 45 anni su quelli di 15-29 anni
<b>Incidenza dell'occupazione in professioni ad alta-media specializzazione</b>	Incidenza % degli occupati nelle tipologie 1, 2, 3 di attività lavorativa svolta (Legislatori Imprenditori Alta Dirigenza; Professioni intellettuali scientifiche e di elevata specializzazione; Professioni tecniche) sul totale degli occupati
<b>Incidenza dell'occupazione in professioni artigiane, operaie o agricole</b>	Incidenza % degli occupati nelle tipologie 6 e 7 di attività lavorativa svolta (Artigiani, operai specializzati ed agricoltori; Conduttori di impianti, operai di macchinari e conducenti) sul totale degli occupati
<b>Incidenza dell'occupazione in professioni in professioni a basso livello di competenza</b>	Incidenza % degli occupati nella tipologia 8 di attività lavorativa svolta (professioni non qualificate) sul totale degli occupati
<b>Mobilità fuori comune per studio o lavoro</b>	Incidenza % di residenti che si sposta giornalmente fuori dal comune per motivi di studio o lavoro sul totale della popolazione 0-64 anni
<b>Incidenza di popolazione provinciale in comuni "molto vulnerabili"</b>	Incidenza % di popolazione nei comuni con classificazione dell'indice di vulnerabilità sociale e materiale "in condizione di vulnerabilità grave" (vedi Scheda specifica)
<b>Incidenza di giovani fuori dal mercato del lavoro e dalla formazione</b>	Incidenza % dei residenti di 15-29 anni in condizione non professionale diversa da studente sui residenti della stessa età
<b>Incidenza delle famiglie in potenziale disagio di assistenza</b>	Incidenza % delle famiglie non coabitanti di 2 o + componenti di 65 e + anni con la presenza di almeno un componente di 80 e + anni sul totale delle famiglie